



ประกาศองค์การบริหารส่วนตำบลเนินพระปรางค์
เรื่อง ประกาศใช้แผนอัตรากำลัง ๓ ปี ประจำปีงบประมาณ พ.ศ. ๒๕๖๗ - ๒๕๖๙
(ปรับปรุงครั้งที่ ๑)

ด้วยองค์การบริหารส่วนตำบลเนินพระปรางค์ ได้จัดทำแผนอัตรากำลัง ๓ ปี ประจำปีงบประมาณ พ.ศ.๒๕๖๗ - ๒๕๖๙ (ปรับปรุงครั้งที่ ๑) เพื่อใช้เป็นแนวทางในการจัดสรรงบประมาณและบรรจุแต่งตั้งพนักงานส่วนตำบลและพนักงานจ้างตามอำนาจหน้าที่ เพื่อให้การปฏิบัติงานเป็นไปตามนโยบายรัฐ และความต้องการของประชาชนในเขตพื้นที่ได้อย่างมีประสิทธิภาพและประสิทธิผล

อาศัยอำนาจตามความในมาตรา ๑๕ และมาตรา ๒๕ แห่งพระราชบัญญัติระเบียบบริหารงานบุคคลส่วนท้องถิ่น พ.ศ. ๒๕๔๒ ข้อ ๑๘ ข้อ ๒๒๗ ๒๒๙ และข้อ ๓๖๗ แห่งประกาศคณะกรรมการพนักงานส่วนตำบลจังหวัดสุพรรณบุรี เรื่องหลักเกณฑ์และเงื่อนไขเกี่ยวกับการบริหารงานบุคคลขององค์การบริหารส่วนตำบล ลงวันที่ ๒๔ ตุลาคม ๒๕๔๕ และมติที่ประชุมคณะกรรมการพนักงานส่วนตำบลจังหวัดสุพรรณบุรี ครั้งที่ ๖/๒๕๖๗ เมื่อวันที่ ๒๙ พฤษภาคม ๒๕๖๗ จึงขอประกาศใช้แผนอัตรากำลัง ๓ ปี ประจำปีงบประมาณ พ.ศ. ๒๕๖๗ - ๒๕๖๙ (ปรับปรุงครั้งที่ ๑) ขององค์การบริหารส่วนตำบลเนินพระปรางค์ ดังนี้

ข้อ ๑ ประกาศฉบับนี้เรียกว่า ประกาศองค์การบริหารส่วนตำบลเนินพระปรางค์ เรื่อง ประกาศใช้แผนอัตรากำลัง ๓ ปี ประจำปีงบประมาณ พ.ศ. ๒๕๖๗ - ๒๕๖๙ (ปรับปรุงครั้งที่ ๑)

ข้อ ๒ ประกาศฉบับนี้ มีผลใช้บังคับตั้งแต่วันที่ ๑๐ มิถุนายน ๒๕๖๗

ข้อ ๓ ให้ยกเลิกแผนอัตรากำลัง ๓ ปี ประจำปีงบประมาณ พ.ศ. ๒๕๖๗ - ๒๕๖๙ และให้ใช้แผนอัตรากำลัง ๓ ปี ประจำปีงบประมาณ พ.ศ. ๒๕๖๗ - ๒๕๖๙ (ปรับปรุงครั้งที่ ๑) ฉบับนี้แทน

จึงประกาศให้ทราบโดยทั่วกัน

ประกาศ ณ วันที่ ๑๐ มิถุนายน พ.ศ. ๒๕๖๗

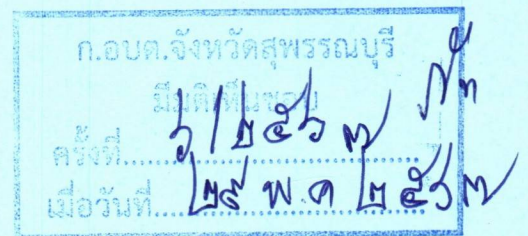
(นายณเรศ บัวกลืน)

นายกองค์การบริหารส่วนตำบลเนินพระปรางค์



แผนอัตรากำลัง ๓ ปี
ประจำปีงบประมาณ พ.ศ. ๒๕๖๗ - ๒๕๖๙
(ปรับปรุงครั้งที่ ๑)

ตามมติ ก.อบต.จังหวัดสุพรรณบุรี ครั้งที่ ๖/๒๕๖๗
เมื่อวันที่ ๒๙ พฤษภาคม พ.ศ.๒๕๖๗



องค์การบริหารส่วนตำบลเนินพระปรางค์
อำเภอสองพี่น้อง จังหวัดสุพรรณบุรี

คำนำ

องค์การบริหารส่วนตำบลเนินพระปรารักษ์ ได้จัดทำแผนอัตรากำลัง ๓ ปี สำหรับปีงบประมาณ พ.ศ. ๒๕๖๗ - ๒๕๖๙ (ปรับปรุงครั้งที่ ๑) โดยกำหนดโครงสร้างส่วนราชการ และหน้าที่ความรับผิดชอบของส่วนราชการภายในองค์การบริหารส่วนตำบล ตลอดจนการกำหนดตำแหน่งและระดับตำแหน่ง เพื่อจัดคนลงสู่ตำแหน่งในกรอบอัตรากำลังตามโครงสร้างการแบ่งงานที่เหมาะสมไม่ซ้ำซ้อน เพื่อดำเนินการตามภารกิจและอำนาจหน้าที่ขององค์การบริหารส่วนตำบล ตามพระราชบัญญัติสภาตำบลและองค์การบริหารส่วนตำบล พ.ศ. ๒๕๓๗ แก้ไขเพิ่มเติมถึง (ฉบับที่ ๖) พ.ศ. ๒๕๕๒ และตามพระราชบัญญัติกำหนดแผนและขั้นตอนการกระจายอำนาจให้องค์กรปกครองส่วนท้องถิ่น พ.ศ. ๒๕๔๒ แก้ไขเพิ่มเติม (ฉบับที่ ๒) พ.ศ. ๒๕๕๐ และเพื่อให้คณะกรรมการพนักงานส่วนตำบล (ก.อบต.จังหวัด) ตรวจสอบการกำหนดตำแหน่งและการใช้ตำแหน่งพนักงานส่วนตำบล ครู และพนักงานจ้าง ให้เหมาะสม ตลอดจนเพื่อเป็นแนวทางในการดำเนินการวางแผนการสรรหาบุคลากร และการพัฒนาบุคลากรให้เกิดความเหมาะสม และเกิดประโยชน์สูงสุดหน่วยงานและประชาชน

องค์การบริหารส่วนตำบลเนินพระปรารักษ์

สารบัญ

เรื่อง	หน้า
๑. หลักการและเหตุผล	๑
๒. วัตถุประสงค์	๒
๓. ขอบเขตและแนวทางในการจัดทำแผนอัตรากำลัง ๓ ปี	๓
๔. สภาพปัญหาของพื้นที่และความต้องการของประชาชน	๗
๕. ภารกิจ อำนาจหน้าที่ขององค์การบริหารส่วนท้องถิ่น	๑๕
๖. ภารกิจหลัก และภารกิจรองที่องค์การบริหารส่วนตำบลจะดำเนินการ	๑๘
๗. สรุปปัญหาและแนวทางในการกำหนดโครงสร้างส่วนราชการและกรอบอัตรากำลัง	๑๙
๘. โครงสร้างการกำหนดส่วนราชการ	๓๒
๙. ภาระค่าใช้จ่ายเกี่ยวกับเงินเดือนและประโยชน์ตอบแทนอื่น	๓๗
๑๐. แผนภูมิโครงสร้างการแบ่งส่วนราชการตามแผนอัตรากำลัง ๓ ปี	๔๑
๑๑. บัญชีแสดงการจัดบุคลากรในแผนอัตรากำลัง ๓ ปี	๔๘
๑๒. แนวทางการพัฒนาพนักงานส่วนตำบล	๕๑
๑๓. ประกาศคุณธรรม จริยธรรมของขององค์การบริหารส่วนตำบล	๕๓

ภาคผนวก

๑. ประกาศใช้แผนอัตรากำลัง ๓ ปี พ.ศ.๒๕๖๗ -๒๕๖๙ (ปรับปรุงครั้งที่ ๑)
๒. คำสั่งแต่งตั้งคณะกรรมการจัดทำแผนอัตรากำลัง ๓ ปี พ.ศ.๒๕๖๗ -๒๕๖๙ (ปรับปรุงครั้งที่ ๑)
๓. หนังสือเชิญประชุมคณะกรรมการจัดทำแผนอัตรากำลัง ๓ ปี พ.ศ.๒๕๖๗ -๒๕๖๙ (ปรับปรุงครั้งที่ ๑)
๔. รายชื่อผู้เข้าร่วมประชุมคณะกรรมการจัดทำแผนอัตรากำลัง ๓ ปี พ.ศ.๒๕๖๗ -๒๕๖๙ (ปรับปรุงครั้งที่ ๑)
๕. รายงานการประชุมคณะกรรมการจัดทำแผนอัตรากำลัง ๓ ปี พ.ศ.๒๕๖๗ -๒๕๖๙ (ปรับปรุงครั้งที่ ๑)
๖. เอกสารแสดงปริมาณงานของแต่ละส่วนราชการ เอกสารหมายเลข ๕ และเอกสารหมายเลข ๖

แผนอัตรากำลัง ๓ ปี ประจำปีงบประมาณ ๒๕๖๗ - ๒๕๖๙ (ปรับปรุงครั้งที่ ๑)

องค์การบริหารส่วนตำบลเนินพระปรางค์ อำเภอสองพี่น้อง จังหวัดสุพรรณบุรี

๑. หลักการและเหตุผล

การบริหารจัดการอัตรากำลังของหน่วยงานรัฐ เป็นสิ่งสำคัญและต้องดำเนินการต่อเนื่อง เนื่องจากการกำหนดอัตรากำลังคนในองค์กรหนึ่งจะมีความสัมพันธ์กับการกำหนดอัตราเงินเดือน ค่าจ้าง ค่าตอบแทน ประโยชน์ตอบแทนอื่น และสวัสดิการอื่นๆ อีกมากมาย ที่มีความสัมพันธ์เกี่ยวเนื่องสอดคล้องกัน ประกอบองค์การบริหารส่วนตำบลเนินพระปรางค์ จำเป็นต้องจัดทำแผนอัตรากำลัง ๓ ปี ประจำปีงบประมาณ ๒๕๖๗ - ๒๕๖๙ (ปรับปรุงครั้งที่ ๑) ให้สอดคล้องและสัมพันธ์กับแผนอัตรากำลังฉบับเดิมเป็นสำคัญ เพื่อให้การบริหารจัดการอัตรากำลังของหน่วยงานให้มีความสมบูรณ์และต่อเนื่อง ใช้ประกอบการบริหารจัดการอัตรากำลังของบุคลากรในสังกัด โดยหลักการดำเนินการจัดทำแผนอัตรากำลังอยู่ภายใต้เงื่อนไข ดังนี้

๑.๑. ประกาศคณะกรรมการกลางพนักงานส่วนตำบล (ก.อบต.) เรื่อง มาตรฐานทั่วไปเกี่ยวกับอัตรากำลัง และมาตรฐานของตำแหน่ง กำหนดให้คณะกรรมการกลางพนักงานส่วนตำบล กำหนดตำแหน่งข้าราชการหรือพนักงานส่วนท้องถิ่นว่าจะมีตำแหน่งใด ระดับใด อยู่ในส่วนราชการใด จำนวนเท่าใด ให้คำนึงถึงภาระหน้าที่ความรับผิดชอบ ลักษณะงานที่ต้องปฏิบัติ ความยาก และคุณภาพของงาน ปริมาณ ตลอดจนทั้งภาระค่าใช้จ่ายขององค์การบริหารส่วนตำบลเนินพระปรางค์ ที่จะต้องจ่ายในด้านบุคคล โดยให้องค์การบริหารส่วนตำบลเนินพระปรางค์ จัดทำแผนอัตรากำลังของข้าราชการหรือพนักงานส่วนท้องถิ่น เพื่อใช้ในการกำหนดตำแหน่งโดยความเห็นชอบของคณะกรรมการกลางพนักงานส่วนตำบล (ก.อบต.)

๑.๒. คณะกรรมการกลางพนักงานส่วนตำบล (ก.อบต.) กำหนดประกอบกับคณะกรรมการกลางพนักงานส่วนตำบล(ก.อบต.) ได้มีมติเห็นชอบประกาศกำหนดการกำหนดตำแหน่งข้าราชการหรือพนักงานส่วนท้องถิ่น โดยกำหนดแนวทางให้องค์การบริหารส่วนตำบล จัดทำแผนอัตรากำลัง เพื่อเป็นกรอบในการกำหนดตำแหน่งและการใช้ตำแหน่งข้าราชการหรือพนักงานส่วนท้องถิ่น โดยให้เสนอให้คณะกรรมการกลางพนักงานส่วนตำบล (ก.อบต.จ.จังหวัดสุพรรณบุรี) พิจารณาให้ความเห็นชอบ โดยได้กำหนดให้องค์การบริหารส่วนตำบลเนินพระปรางค์ แต่งตั้งคณะกรรมการจัดทำแผนอัตรากำลัง วิเคราะห์อำนาจหน้าที่และภารกิจขององค์การบริหารส่วนตำบลเนินพระปรางค์ วิเคราะห์ความต้องการกำลังคน วิเคราะห์การวางแผนการใช้กำลังคน จัดทำกรอบอัตรากำลังและกำหนดหลักเกณฑ์และเงื่อนไข ในการกำหนดตำแหน่งข้าราชการหรือพนักงานส่วนท้องถิ่นตามแผนอัตรากำลัง ๓ ปี

๑.๓. จากหลักการและเหตุผล ดังกล่าว องค์การบริหารส่วนตำบลเนินพระปรางค์ จึงได้จัดทำแผนอัตรากำลัง ๓ ปี สำหรับปีงบประมาณ พ.ศ. ๒๕๖๗ - ๒๕๖๙ (ปรับปรุงครั้งที่ ๑) ขึ้น

๒. วัตถุประสงค์ และประโยชน์ที่จะได้รับ

การวางแผนอัตรากำลังเพื่อแก้ปัญหาเรื่องการกำหนดตำแหน่ง และการปรับระดับตำแหน่งต้องดำเนินการในภาพรวมทั้งหน่วยงาน เน้นถึงโครงสร้าง วัตถุประสงค์และขอบเขตหน้าที่ของหน่วยงาน ให้สอดคล้องกับนโยบาย โครงการ และแผนงานของหน่วยงาน โดยกำหนดเป็นแผนอัตรากำลังล่วงหน้า ๓ ปี ซึ่งต้องมีแผนกำลังคนให้สอดคล้องกับแผนพัฒนาขององค์การบริหารส่วนตำบลและแผนงบประมาณ (แผนงบประมาณ PPB: Planning Programming Budgeting) การกำหนดอัตรากำลังคนต้องสอดคล้องกับแผนงาน โครงการ แผนงบประมาณ ในลักษณะแผนแบบผสมผสาน (integration) (แผนงาน+แผนเงิน+แผนกำลังคน) และมีการทบทวนตรวจสอบหน้าที่ความรับผิดชอบ (Post Audit) การกำหนดหน้าที่ความรับผิดชอบของตำแหน่ง (Position Description) และการเคลื่อนย้ายและเกลี่ยคน (Redeployment) เพื่อป้องกันปัญหาหน้าที่ซ้ำซ้อน คนล้นงาน และกำลังคนไม่เพียงพอของหน่วยงาน เพื่อแก้ปัญหาในการบริหารงานบุคคล ที่จะต้องปรับปรุงแก้ไขทั้งระบบไปพร้อม ๆ กัน ทั้งหน้าที่ของหน่วยงาน โครงการ ระบบงาน การกำหนดตำแหน่ง และการปรับระดับตำแหน่ง องค์การบริหารส่วนตำบลเนินพระปรารค์ มีวัตถุประสงค์ของการจัดทำแผนอัตรากำลัง ๓ ปี ดังนี้

๒.๑ วัตถุประสงค์ จากการจัดทำแผนอัตรากำลัง ๓ ปี

๒.๑.๑ เพื่อให้องค์การบริหารส่วนตำบลเนินพระปรารค์ มีโครงสร้างการแบ่งงานและระบบงาน ระบบการจ้างที่เหมาะสม และไม่ซ้ำซ้อน อันจะเป็นการประหยัดงบประมาณรายจ่ายขององค์การบริหารส่วนตำบลเนินพระปรารค์

๒.๑.๒ เพื่อให้องค์การบริหารส่วนตำบลเนินพระปรารค์ มีการกำหนดตำแหน่งการจัดอัตรากำลังโครงสร้างให้เหมาะสมกับอำนาจหน้าที่ขององค์การบริหารส่วนตำบลเนินพระปรารค์ ตามพระราชบัญญัติสภาตำบลและองค์การบริหารส่วนตำบล พ.ศ. ๒๕๓๗ และแก้ไขเพิ่มเติมถึงฉบับปัจจุบันและตามพระราชบัญญัติกำหนดแผนและขั้นตอนการกระจายอำนาจให้องค์กรปกครองส่วนท้องถิ่น พ.ศ. ๒๕๔๒ และกฎหมายอื่นที่เกี่ยวข้อง

๒.๑.๓ เพื่อให้คณะกรรมการพนักงานส่วนตำบล (ก.อบต.จังหวัด) สามารถตรวจสอบการกำหนดตำแหน่งและการใช้ตำแหน่งพนักงานส่วนตำบล ลูกจ้างประจำ และพนักงานจ้างว่าถูกต้องเหมาะสมหรือไม่

๒.๑.๔ เพื่อเป็นแนวทางในการดำเนินการวางแผนการใช้อัตรากำลัง การพัฒนาบุคลากรขององค์การบริหารส่วนตำบลเนินพระปรารค์ ให้เหมาะสม

๒.๑.๕ เพื่อให้องค์การบริหารส่วนตำบลเนินพระปรารค์ สามารถวางแผนอัตรากำลัง และการจัดสรรงบประมาณและบรรจุแต่งตั้งพนักงานส่วนตำบล พนักงานจ้าง เพื่อให้การบริหารงานขององค์การบริหารส่วนตำบลเนินพระปรารค์ เกิดประโยชน์ต่อประชาชน เกิดผลสัมฤทธิ์ต่อภารกิจตามอำนาจหน้าที่อย่างมีประสิทธิภาพ และมีความคุ้มค่า สามารถลดขั้นตอนการปฏิบัติงาน มีการลดภารกิจและยุบเลิกหน่วยงานที่ไม่จำเป็นต่อการปฏิบัติภารกิจสามารถตอบสนองความต้องการของประชาชนได้เป็นอย่างดี

๒.๑.๖ เพื่อให้องค์การบริหารส่วนตำบลเนินพระปรารค์ สามารถควบคุมภาระค่าใช้จ่ายด้านการบริหารงานบุคคลให้เป็นไปตามที่กฎหมายกำหนด

๒.๒ ประโยชน์ จากการจัดทำแผนอัตรากำลัง ๓ ปี

๒.๒.๑ ผู้บริหารและพนักงานส่วนตำบล ที่มีส่วนเกี่ยวข้องมีความเข้าใจชัดเจนถึงกรอบอัตรากำลังคน ตำแหน่งและหน้าที่รับผิดชอบที่เหมาะสมตามปริมาณและคุณภาพที่ต้องการ

๒.๒.๒ องค์การบริหารส่วนตำบลเนินพระปรารค์ มีอัตรากำลังที่เหมาะสม เพื่อเป็นเครื่องมือในการบริหาร สร้างขวัญกำลังใจ และเก็บรักษาคนดีและคนเก่งไว้ในหน่วยงาน

๒.๒.๓ การจัดทำแผนอัตรากำลัง ทำให้สามารถพยากรณ์สิ่งที่อาจเกิดขึ้นในอนาคต และสามารถเตรียมการรองรับกับเหตุการณ์ดังกล่าวไว้ล่วงหน้าได้

๒.๒.๔ การจัดทำแผนอัตรากำลัง ทำให้ทราบข้อมูลพื้นฐานทั้งด้าน จุดแข็ง จุดอ่อน โอกาส และอุปสรรค ของทรัพยากรบุคคลที่มีอยู่ในปัจจุบัน และในอนาคต สามารถวางแผนล่วงหน้าเกี่ยวกับการใช้ทรัพยากรบุคคลให้สอดคล้องกับสภาวะแวดล้อมต่าง ๆ

๒.๒.๕ การจัดทำแผนอัตรากำลัง เป็นกิจกรรมเชื่อมโยงระหว่างการจัดการทรัพยากรบุคคล และวางแผนให้สอดคล้องกับการดำเนินงานของกรมส่งเสริมการปกครองส่วนท้องถิ่น ให้เป็นไปอย่างมีประสิทธิภาพ นำไปสู่เป้าหมายในภาพรวมได้

๓. กรอบแนวคิดในการจัดทำแผนอัตรากำลัง ๓ ปี

คณะกรรมการจัดทำแผนอัตรากำลังขององค์การบริหารส่วนตำบลเนินพระปรารค์ ซึ่งมีนายกองค์การบริหารส่วนตำบลเนินพระปรารค์ เป็นประธานเห็นสมควรให้จัดทำแผนอัตรากำลัง ๓ ปี ประจำปีงบประมาณ พ.ศ. ๒๕๖๗ -๒๕๖๙ (ปรับปรุงครั้งที่ ๑) โดยให้มีขอบเขตเนื้อหาครอบคลุมในเรื่องต่าง ๆ ดังต่อไปนี้

๓.๑ การวิเคราะห์ภารกิจ อำนาจหน้าที่ความรับผิดชอบขององค์การบริหารส่วนตำบลเนินพระปรารค์ ตามพระราชบัญญัติสภาตำบลและองค์การบริหารส่วนตำบล พ.ศ. ๒๕๓๗ และพระราชบัญญัติกำหนดแผนและขั้นตอนกระจายอำนาจขององค์กรปกครองส่วนท้องถิ่น พ.ศ.๒๕๔๒ ตลอดจนกฎหมายอื่นที่เกี่ยวข้องให้สอดคล้องกับแผนพัฒนาเศรษฐกิจและสังคมแห่งชาติ แผนพัฒนาจังหวัด แผนพัฒนาอำเภอ แผนพัฒนาตำบล นโยบายรัฐบาล นโยบายผู้บริหาร และสภาพปัญหาในพื้นที่ขององค์การบริหารส่วนตำบลเนินพระปรารค์ เพื่อให้การดำเนินงานขององค์การบริหารส่วนตำบลเนินพระปรารค์ บรรลุตามภารกิจที่ตั้งไว้ จำเป็นต้องจัดสรรอัตรากำลังตามหน่วยงานต่างๆ ให้เหมาะสมกับเป้าหมายการดำเนินการ โดยมุมมองนี้เป็นการพิจารณาว่า งานในปัจจุบันที่ดำเนินการอยู่นั้นครบถ้วนและตรงตามภารกิจหรือไม่ อย่างไร หากงานที่ทำอยู่ในปัจจุบันไม่ตรงกับภารกิจในอนาคตก็ต้องการวางแผนอัตรากำลังให้ปรับเปลี่ยนไปตามทิศทางในอนาคต รวมถึงหากงานในปัจจุบันบางส่วนไม่ต้องดำเนินการแล้ว อาจทำให้การจัดสรรกำลังคนของบางส่วนราชการเปลี่ยนแปลงไป ทั้งนี้ เพื่อให้เกิดการเตรียมความพร้อมในเรื่องในเรื่องกำลังคนให้รองรับสถานการณ์ในอนาคต

๓.๒ การกำหนดโครงสร้างการแบ่งส่วนราชการภายในและการจัดระบบงาน เพื่อรองรับภารกิจตามอำนาจหน้าที่ความรับผิดชอบ ให้สามารถแก้ไขปัญหาขององค์การบริหารส่วนตำบลเนินพระปรารค์ ได้อย่างมีประสิทธิภาพ

๓.๓ การวิเคราะห์ต้นทุนค่าใช้จ่ายของกำลังคน : Supply pressure เป็นการนำประเด็นค่าใช้จ่ายบุคลากรเข้ามาร่วมในการพิจารณา เพื่อการจัดการทรัพยากรบุคคลที่มีอยู่ให้เป็นไปอย่างมีประสิทธิภาพสูงสุด กำหนดตำแหน่งในสายงานต่างๆ จำนวนตำแหน่ง และระดับตำแหน่งให้เหมาะสมกับภาระหน้าที่ความรับผิดชอบ ปริมาณงานและคุณภาพงาน รวมทั้งสร้างความก้าวหน้าในอาชีพของกลุ่มงานต่างๆ โดยในส่วนนี้จะคำนึงถึง

๓.๓.๑ การจัดระดับชั้นงานที่เหมาะสม ให้พิจารณาถึงต้นทุนต่อการกำหนดระดับชั้นงานในแต่ละประเภท เพื่อให้การกำหนดตำแหน่งและการปรับระดับชั้นงานเป็นไปอย่างประหยัดและมีประสิทธิภาพ

๓.๓.๒ การจัดสรรประเภทของพนักงานส่วนตำบล ข้าราชการครู บุคลากรทางการศึกษา และพนักงานจ้าง โดยหลักการแล้วการจัดประเภทลักษณะงานผิดจะมีผลกระทบต่อประสิทธิภาพและต้นทุนในการทำงานขององค์กร ดังนั้น ในการกำหนดอัตราค่าจ้างพนักงานส่วนตำบลในแต่ละส่วนราชการจะต้องมีการพิจารณาว่า ตำแหน่งที่กำหนดในปัจจุบันมีความเหมาะสมหรือไม่หรือควรเปลี่ยนลักษณะการกำหนดตำแหน่ง เพื่อให้การทำงานเป็นไปอย่างมีประสิทธิภาพมากขึ้น โดยภาระค่าใช้จ่ายด้านการบริหารงานบุคคลต้องไม่เกินร้อยละสี่สิบของงบประมาณรายจ่ายตามมาตรา ๓๕ แห่งพระราชบัญญัติระเบียบบริหารงานบุคคล พ.ศ.๒๕๔๒

๓.๔ การวิเคราะห์กระบวนการและเวลาที่ใช้ในการปฏิบัติงาน เป็นการนำข้อมูลเวลาที่ใช้ในการปฏิบัติงานตามกระบวนการจริง (Work process) ในอดีต เพื่อวิเคราะห์ปริมาณงานต่อบุคคลจริงโดยสมมติฐานที่ว่า งานใดที่ต้องมีกระบวนการและเวลาที่ใช้มากกว่าโดยเปรียบเทียบย่อมต้องใช้อัตราค่าจ้างคนมากกว่า อย่างไรก็ตามในภาคราชการส่วนท้องถิ่นนั้นงานบางลักษณะ เช่น งานกำหนดนโยบาย งานมาตรฐาน งานเทคนิคด้านช่างหรืองานบริการบางประเภทไม่สามารถกำหนดเวลามาตรฐานได้ ดังนั้น การคำนวณเวลาที่ใช้ในกรณีของภาคราชการส่วนท้องถิ่นนั้น จึงทำได้เพียงเป็นข้อมูลเปรียบเทียบ (Relative information) มากกว่าจะเป็นข้อมูลที่ใช้ในการกำหนดคำนวณอัตราค่าจ้างต่อหน่วยงานจริงเหมือนในภาคเอกชน นอกจากนี้ ก่อนจะคำนวณเวลาที่ใช้ในการปฏิบัติงานแต่ละส่วนราชการจะต้องพิจารณาปริมาณงาน ลักษณะงานที่ปฏิบัติว่ามีความสอดคล้องกับภารกิจของหน่วยงานหรือไม่ เพราะในบางครั้งอาจเป็นไปได้ว่างานที่ปฏิบัติอยู่ในปัจจุบันมีลักษณะเป็นงานโครงการพิเศษหรืองานของหน่วยงานอื่นก็มีความจำเป็นต้องมาใช้ประกอบการพิจารณาด้วย

๓.๕ การวิเคราะห์ผลงานที่ผ่านมาเพื่อประกอบการกำหนดกรอบอัตราค่าจ้างเป็นการนำผลลัพธ์ที่พึงประสงค์ของแต่ละส่วนราชการและภารกิจขององค์กรมายึดโยงกับจำนวนกรอบอัตราค่าจ้างที่ต้องใช้สำหรับการสร้างผลลัพธ์ที่พึงประสงค์ให้ได้ตามเป้าหมาย โดยสมมติฐานที่ว่า หากผลงานที่ผ่านมาเปรียบเทียบกับผลงานในปัจจุบันและในอนาคตมีความแตกต่างกันอย่างมีนัยสำคัญ อาจต้องมีการพิจารณาแนวทางในการกำหนด/เกลี่ยอัตราค่าจ้างใหม่ เพื่อให้เกิดการทำงานที่มีประสิทธิภาพและสนับสนุนการทำงานตามภารกิจของส่วนราชการและองค์กรอย่างสูงสุด

๓.๖ การวิเคราะห์ข้อมูลจากความคิดเห็นแบบ ๓๖๐ องศา เป็นการสอบถามความคิดเห็นจากผู้มีส่วนได้ส่วนเสียหรือนำประเด็นต่างๆ อย่างเรื่องการบริหารงาน งบประมาณ คน มาพิจารณาอย่างน้อยใน ๓ ประเด็น ดังนี้

๓.๖.๑ เรื่องพื้นที่และการจัดโครงสร้างองค์กร เนื่องจากการจัดโครงสร้างองค์กรและการแบ่งงานในพื้นที่นั้นจะมีผลต่อการกำหนดกรอบอัตราค่าจ้างเป็นอย่างมาก เช่น หากกำหนดโครงสร้างที่มากเกินไปจะทำให้เกิดตำแหน่งงานขึ้นตามมาอีกไม่ว่าจะเป็นงานหัวหน้าฝ่าย งานธุรการ สารบรรณและบริหารทั่วไปในส่วนราชการนั้น ซึ่งอาจมีความจำเป็นต้องทบทวนว่าการกำหนดโครงสร้างในปัจจุบันของแต่ละส่วนราชการนั้นมีความเหมาะสมมากน้อยเพียงใด

๓.๖.๒ เรื่องการเกษียณอายุราชการ เนื่องจากหลายๆ ส่วนราชการในปัจจุบันมีข้าราชการสูงอายุจำนวนมาก ดังนั้น อาจต้องมีการพิจารณาถึงการเตรียมการเรื่องกรอบอัตราค่าจ้างที่จะรองรับการเกษียณอายุของข้าราชการ ทั้งนี้ ไม่ว่าจะเป็นการถ่ายทอดองค์ความรู้ การปรับตำแหน่งที่เหมาะสมขึ้นทดแทนตำแหน่งที่เกษียณอายุไป เป็นต้น

๓.๗ การพิจารณาเปรียบเทียบกับอัตราค่าจ้างขององค์กรอื่นๆ กระบวนการนี้เป็นกระบวนการนำข้อมูลของอัตราค่าจ้างในหน่วยงานที่มีลักษณะงานใกล้เคียงกัน เช่น การเปรียบเทียบจำนวนกรอบอัตราค่าจ้างของ

งานการเจ้าหน้าที่ใน อบต. ก. และงานการเจ้าหน้าที่ใน อบต. ข. ซึ่งมีหน้าที่รับผิดชอบคล้ายกันโดยสมมติฐานที่ว่า แนวโน้มของการใช้อัตรากำลังของแต่ละองค์กรในลักษณะงานและปริมาณงานแบบเดียวกันน่าจะมีจำนวนและการกำหนดตำแหน่งคล้ายคลึงกันได้

๓.๘ ให้องค์กรปกครองส่วนท้องถิ่นมีแผนการพัฒนาข้าราชการหรือพนักงานส่วนท้องถิ่นทุกคน โดยต้องได้รับการพัฒนาความรู้ความสามารถอย่างน้อยปีละ ๑ ครั้ง

การวิเคราะห์ข้อมูลเพื่อกำหนดกรอบอัตรากำลังไม่มุ่งเน้นในการเพิ่ม เกลี่ย หรือลดจำนวนกรอบอัตรากำลังเป็นสำคัญ แต่มีจุดมุ่งหมายเพื่อให้ส่วนราชการมีแนวทางในการพิจารณากำหนดกรอบอัตรากำลังที่เป็นระบบมากขึ้น นอกจากนี้ยังมีจุดเน้นให้ส่วนราชการพิจารณาการกำหนดตำแหน่งที่เหมาะสม (Right Jobs) มากกว่าการเพิ่ม/ลดจำนวนตำแหน่ง ตัวอย่างเช่น การวิเคราะห์ต้นทุนค่าใช้จ่ายแล้วพบว่า การกำหนดกรอบตำแหน่งในประเภททั่วไปอาจมีความเหมาะสมน้อยกว่าการกำหนดตำแหน่งประเภทวิชาการในบางลักษณะงาน ทั้งๆ ที่ใช้ต้นทุนไม่แตกต่างกันมาก รวมถึงในการพิจารณาที่กระบวนการทำงานก็พบว่า เป็นลักษณะงานในเชิงการวิเคราะห์ในสายอาชีพมากกว่างานในเชิงปฏิบัติงาน และส่วนราชการอื่นก็กำหนดตำแหน่งในงานลักษณะนี้เป็นตำแหน่งประเภทวิชาการ ถ้าเกิดกรณีเช่นนี้ก็น่าจะมีเหตุผลเพียงพอที่จะกำหนดกรอบอัตรากำลังในลักษณะงานนี้เป็นตำแหน่งประเภทวิชาการ โดยไม่ต้องเพิ่มจำนวนตำแหน่งของส่วนราชการเลย โดยสรุปอาจกล่าวได้ว่ากรอบแนวคิดการวิเคราะห์อัตรากำลัง (Effective Man Power Planning Framework) นี้จะเป็นแนวทางให้ส่วนราชการสามารถมีข้อมูลเชิงวิเคราะห์อย่างเพียงพอในการที่จะอธิบายเหตุผลเชิงวิชาการสำหรับการวางแผนกรอบอัตรากำลังที่เหมาะสมตามภารกิจงานของแต่ละส่วนราชการ นอกจากนี้การรวบรวมข้อมูลโดยวิธีการดังกล่าวจะทำให้ส่วนราชการสามารถนำข้อมูลเหล่านี้ไปใช้ประโยชน์ในเรื่องอื่นๆ เช่น

- การใช้ข้อมูลที่หลากหลายจะทำให้เกิดการยอมรับได้มากกว่าโดยเปรียบเทียบหากจะต้องมีการเกลี่ยอัตรากำลังระหว่างหน่วยงาน

- การจัดทำกระบวนการจริง (Work process) จะทำให้ได้เวลามาตรฐานที่จะสามารถนำไปใช้วัดประสิทธิภาพในการทำงานของบุคคลได้อย่างถูกต้อง รวมถึงในระยะยาวส่วนราชการสามารถนำผลการจัดทำกระบวนการและเวลามาตรฐานนี้ไปวิเคราะห์ เพื่อการปรับปรุงกระบวนการ (Process Re-engineer) อันจะนำไปสู่การใช้อัตรากำลังที่เหมาะสมและมีประสิทธิภาพมากขึ้น

- การเก็บข้อมูลผลงาน จะทำให้สามารถพยากรณ์แนวโน้มของภาระงาน ซึ่งจะเป็นประโยชน์ในอนาคตต่อส่วนราชการในการเตรียมทรัพยากรศาสตร์ในการทำงาน เพื่อรองรับภารกิจที่จะเพิ่ม/ลดลง

ขั้นตอนสำหรับการวางแผนอัตรากำลังประจำปีขององค์การบริหารส่วนตำบลเนินพระปรางค์ มีดังนี้

๑. ทบทวนกระบวนการทำงานและขั้นตอนการทำงาน รวมทั้งเวลาที่ใช้ในแต่ละขั้นตอน
๒. ทำการสำรวจภาระงานขององค์การบริหารส่วนตำบลในอนาคต โดยพิจารณาภาระงานที่ต้องทำเพิ่มหรือไม่จำเป็นต้องทำหรือใช้เทคโนโลยีมาช่วยทำได้
๓. รวบรวมข้อมูลต่าง ๆ เพื่อนำมาใช้ในการวางแผนอัตรากำลังประจำปี เช่น จำนวนบุคลากร ปัจจุบันงบประมาณที่หน่วยงานได้รับการจัดสรร
๔. นำงบประมาณที่หน่วยงานได้รับการจัดสรรมาคำนวณอัตรากำลัง โดยคิดจากค่าจ้างเงินเดือน บุคลากรและค่าใช้จ่ายรายกิจกรรมตามแผนดำเนินงาน
๕. ใช้เทคนิคการวิเคราะห์อื่นๆ เพิ่มเติม เช่น วิธีเปรียบเทียบอัตราส่วน (ratio analysis) ประสิทธิภาพการทำงาน พนักงานต่ออุปกรณ์
๖. นำการวิเคราะห์ต่างๆ มาเปรียบเทียบจำนวนบุคลากรที่เหมาะสมสอดคล้องกับงบประมาณ จัดทำแผนอัตรากำลังประจำปีของหน่วยงานต่างๆ
๗. ควบคุมอัตรากำลังคนตามแผนอัตรากำลังประจำปี
๘. ดำเนินการปรับปรุงอัตรากำลัง-เพิ่มจำนวนบุคลากรด้วยวิธีการที่เหมาะสม เช่น เกลี่ยคนจากหน่วยงานที่มีอัตรากำลังคนมาปฏิบัติงานในหน่วยงานที่อัตรากำลังขาด
๙. ทบทวนและปรับปรุงข้อมูลอัตรากำลังคนครั้งต่อไปภายในระยะเวลาที่กำหนด

กระบวนการจัดทำแผนอัตรากำลัง ๓ ปี ประจำปีงบประมาณ ๒๕๖๗ - ๒๕๖๙ (ปรับปรุงครั้งที่ ๑)

๑. แต่งตั้งคณะทำงานจัดทำแผนอัตรากำลัง ๓ ปี (ปรับปรุงครั้งที่ ๑)
๒. ประชุมคณะทำงานจัดทำแผนอัตรากำลัง ๓ ปี
 - ๒.๑ ทบทวนวิสัยทัศน์ พันธกิจและยุทธศาสตร์ขององค์การบริหารส่วนตำบลเนินพระปรางค์
 - ๒.๒ ทบทวนข้อมูลพื้นฐานองค์การบริหารส่วนตำบลเนินพระปรางค์ เช่น กฎระเบียบ การแบ่งส่วนราชการภายใน และกรอบอัตรากำลังในแต่ละหน่วยงาน ภารกิจงาน ฯลฯ เป็นต้น
 - ๒.๓ วิเคราะห์อัตรากำลังในปัจจุบัน (Supply Analysis)
๓. เพื่อจัดทำร่างแผนอัตรากำลัง ๓ ปีขององค์การบริหารส่วนตำบลเนินพระปรางค์ และส่งคณะทำงานเพื่อปรับแต่งร่างแผนอัตรากำลัง
๔. องค์การบริหารส่วนตำบลเนินพระปรางค์ ขอความเห็นชอบร่างแผนอัตรากำลัง ๓ ปี ต่อคณะกรรมการพนักงานส่วนตำบลจังหวัดสุพรรณบุรี
๕. องค์การบริหารส่วนตำบลเนินพระปรางค์ ประกาศใช้แผนอัตรากำลัง ๓ ปี ประจำปีงบประมาณ ๒๕๖๗ - ๒๕๖๙ (ปรับปรุงครั้งที่ ๑)
๖. องค์การบริหารส่วนตำบลเนินพระปรางค์ จัดส่งแผนอัตรากำลังที่ประกาศใช้แล้ว ให้ อำเภอ และจังหวัด และส่วนราชการในสังกัด

๔. สภาพปัญหาของพื้นที่และความต้องการของประชาชน

สภาพทั่วไปขององค์การบริหารส่วนตำบลเนินพระปรางค์

ลักษณะที่ตั้ง

ที่ตั้ง องค์การบริหารส่วนตำบลเนินพระปรางค์ ตั้งอยู่ที่ ๒๔๒ หมู่ที่ ๑ ตำบลเนินพระปรางค์ อำเภอสองพี่น้อง จังหวัดสุพรรณบุรี อยู่ห่างจากอำเภอสองพี่น้อง ประมาณ ๕ กิโลเมตร และอยู่ห่างจากศาลากลางจังหวัดสุพรรณบุรี ๔๑ กิโลเมตร มีเนื้อที่ประมาณ ๑๖,๘๗๕ ไร่ หรือประมาณ ๒๗ ตารางกิโลเมตร

อาณาเขตติดต่อ

ทิศเหนือ	ติดต่อกับ	ตำบลศรีสำราญและเทศบาลเมืองสองพี่น้อง อำเภอสองพี่น้อง จังหวัดสุพรรณบุรี
ทิศใต้	ติดต่อกับ	ตำบลบางเลน อำเภอสองพี่น้อง จังหวัดสุพรรณบุรี
ทิศตะวันออก	ติดต่อกับ	ตำบลบางเลนและเทศบาลเมืองสองพี่น้อง อำเภอสองพี่น้อง จังหวัดสุพรรณบุรี
ทิศตะวันตก	ติดต่อกับ	ตำบลทุ่งคอกและตำบลอนมะนาว อำเภอสองพี่น้อง จังหวัดสุพรรณบุรี

ลักษณะภูมิประเทศ

ลักษณะภูมิประเทศตำบลเนินพระปรางค์ สภาพส่วนใหญ่เป็นพื้นที่ราบลุ่ม มีคลองชลประทานส่งน้ำตลอดทั้งปี เหมาะแก่การทำนา ทำไร่ เกษตรผสมผสานและเลี้ยงสัตว์

ลักษณะภูมิอากาศ

สภาพภูมิอากาศของตำบลเนินพระปรางค์ มีสภาพดินฟ้าอากาศโดยทั่วไปอยู่ในเขตร้อนชื้น มีฝนตกชุกในฤดูฝน อุณหภูมิโดยเฉลี่ยประมาณ ๒๗.๗ องศาเซลเซียส อุณหภูมิเฉลี่ยสูงสุด ๓๒.๕ องศาเซลเซียส อุณหภูมิเฉลี่ยต่ำสุด ๒๒.๗ องศาเซลเซียส

➤ **ฤดูร้อน** อากาศจะร้อนและแห้ง เริ่มตั้งแต่กลางเดือนกุมภาพันธ์ถึงกลางเดือนพฤษภาคม อุณหภูมิสูงสุดจะอยู่ในช่วงเดือนเมษายนถึงต้นเดือนพฤษภาคม

➤ **ฤดูฝน** เริ่มประมาณกลางเดือนพฤษภาคมถึงเดือนตุลาคม จะมีฝนทั้งช่วงในระยะเดือนมิถุนายนถึงกลางเดือนกรกฎาคม ซึ่งในระยะเดือนที่ฝนทั้งช่วงนี้ จะยังคงมีฝนตก แต่ปริมาณของน้ำฝนอาจไม่เพียงพอต่อการเกษตร

➤ **ฤดูหนาว** อากาศเย็นและมีหมอกในตอนเช้า เริ่มตั้งแต่กลางเดือนตุลาคมถึงกลางเดือนกุมภาพันธ์ ช่วงที่อากาศหนาวที่สุดอยู่ระหว่างเดือนธันวาคมถึงต้นเดือนมกราคม

ลักษณะของดินตำบลเนินพระปรางค์

เป็นดินร่วนปนทรายในบริเวณราบลุ่มจะมีความอุดมสมบูรณ์มากเหมาะสำหรับทำนา ปลูกพืชไร่ อ้อย ไม้ยืนต้น เป็นต้น

ด้านการเมือง/การปกครอง

เขตการปกครอง

จำนวนหมู่บ้าน ตำบลเนินพระปรากฏ มีหมู่บ้านทั้งหมด ๕ หมู่

- หมู่ที่ ๑ บ้านดอนกลาง
- หมู่ที่ ๒ บ้านหวายสอ
- หมู่ที่ ๓ บ้านสะพานเจ๊ก
- หมู่ที่ ๔ บ้านไผ่โรงไซ
- หมู่ที่ ๕ บ้านหัวสะแก

การเลือกตั้ง

หมู่ที่	๑	๒	๓	๔	๕	รวม
ชื่อบ้าน	บ้านดอน กลาง	บ้านหวาย สอ	บ้านสะพาน เจ๊ก	บ้านไผ่โรงไซ	บ้านหัว สะแก	
จำนวนผู้มีสิทธิเลือกตั้ง						
ชาย	๔๗๑	๓๙๔	๒๐๐	๒๐๗	๓๓๙	๑,๖๑๑
หญิง	๔๙๐	๔๑๓	๒๒๘	๒๓๙	๓๕๕	๑,๗๒๕
รวม	๙๖๑	๘๐๗	๔๒๘	๔๔๖	๖๙๔	๓,๓๓๖

ที่มา สำนักบริหารการทะเบียน กรมการปกครอง กระทรวงมหาดไทย ณ เดือน มกราคม พ.ศ. ๒๕๖๕
เฉลี่ยความหนาแน่นของประชากร ๑๖๑.๓๓ คน/ตารางกิโลเมตร

ประชากร

ข้อมูลเกี่ยวกับจำนวนประชากร

จำนวนหมู่บ้าน ตำบลเนินพระปรากฏ มีหมู่บ้านทั้งหมด ๕ หมู่

หมู่ที่	๑	๒	๓	๔	๕	รวม
ชื่อบ้าน	บ้านดอน กลาง	บ้านหวาย สอ	บ้านสะพาน เจ๊ก	บ้านไผ่โรงไซ	บ้านหัว สะแก	
ลำดับหมู่บ้านเร่งรัดพัฒนา	๓	๓	๓	๓	๓	
จำนวนครัวเรือน	๓๙๘	๓๗๗	๑๗๘	๑๘๕	๒๙๐	๑,๔๓๘
จำนวนประชากร						
ชาย	๖๓๙	๔๙๘	๒๗๕	๒๘๕	๔๘๗	๒,๑๘๔
หญิง	๖๓๕	๕๔๑	๒๙๔	๓๐๗	๔๙๘	๒,๒๗๕
รวม	๑,๒๗๔	๑,๐๓๙	๕๖๙	๕๙๒	๙๘๕	๔,๕๕๙

ช่วงอายุและจำนวนประชากร

บุคคลที่มีสิทธิเลือกตั้งอายุ ๑๕ ปี ขึ้นไป	ชาย ๑,๗๒๒	หญิง ๑,๘๘๐	รวม ๓,๖๐๒ คน
บุคคลที่ต้องขึ้นทะเบียนทหาร	ชาย ๓๔	หญิง -	รวม ๓๔ คน
บุคคลที่ต้องเข้ารับการเกณฑ์ทหาร	ชาย ๒๗	หญิง -	รวม ๒๗ คน

สภาพทางสังคม

การศึกษา

- โรงเรียนวัดใหม่พรรัตน์	๑	แห่ง
- โรงเรียนวัดเนินพระปรางค์	๑	แห่ง
- ศูนย์บริการการศึกษานอกโรงเรียน	๑	แห่ง
- ศูนย์พัฒนาเด็กเล็ก	๒	แห่ง
ที่อ่านหนังสือพิมพ์ประจำหมู่บ้าน / ห้องสมุดประชาชน	๑	แห่ง

สาธารณสุข

โรงพยาบาลส่งเสริมสุขภาพตำบล / หมู่บ้าน ๑ แห่ง ประกอบด้วย

- โรงพยาบาลส่งเสริมสุขภาพตำบลเนินพระปรางค์

อัตราการมีและใช้ส้วมราดน้ำ ๑๐๐ %

อาชญากรรม

- ตรวจประจำหมู่บ้าน

ยาเสพติด

- ผู้เสพยาเสพติด ที่ได้รับการบำบัด จำนวน ๖ คน

การสังคมสงเคราะห์

- ผู้สูงอายุ จำนวน ๖๓๓ คน
- คนพิการ จำนวน ๑๙๒ คน
- ผู้ป่วยเอดส์ (HIV) ที่แพทย์ได้รับรองและทำการวินิจฉัยแล้ว จำนวน ๑๐ คน

ระบบบริการพื้นฐาน

การคมนาคมขนส่ง

ปัจจุบันส่วนใหญ่จะใช้การคมนาคมทางบกเป็นหลัก ซึ่งมีถนนสายหลัก ๑ สาย เป็นถนนในความรับผิดชอบของสำนักงานทางหลวงชนบทจังหวัดสุพรรณบุรีสภาพถนนยังดำเนินการ ก่อสร้างไม่แล้วเสร็จ ทำให้มีลักษณะเป็นหลุมเป็นบ่อและบางช่วงได้เกิดการยุบตัวจนอาจเกิดอันตรายได้ สำหรับถนนที่ใช้ติดต่อภายในหมู่บ้านส่วนใหญ่จะเป็นถนนดินและถนนลูกรัง บางฤดูกาล ทำให้ไม่สามารถใช้เส้นทางบางช่วงได้ ส่วนการติดต่อทางน้ำ ปัจจุบันลดความสำคัญลงไปมากแล้วเพราะคูคลองต่าง ๆ มีฝักตบขวางขึ้นอยู่หนาแน่น และมีการถมดินทำถนนปิดกั้นคลองทำให้การใช้งานส่วนใหญ่เป็นไปเพื่อการส่งน้ำสำหรับใช้เพื่อทำการเกษตรมากกว่า

การไฟฟ้า

ตำบลเนินพระปรางค์ได้รับการบริการไฟฟ้าจากการไฟฟ้าส่วนภูมิภาคอำเภอสองพี่น้อง มีไฟฟ้าอย่างทั่วถึงทุกหมู่บ้าน และกำลังพัฒนาและขยายเขตไฟฟ้าเพื่อการเกษตร ไฟฟ้าแสงสว่างให้

การประปา

ประปา หมู่บ้านจำนวน ๕ หมู่

โทรศัพท์

ในเขตพื้นที่ขององค์การบริหารส่วนตำบลเนินพระปรารักษ์ ได้รับการบริการจากองค์การโทรศัพท์ อำเภอสองพี่น้อง มีโทรศัพท์บ้านใช้ ซึ่งมีทั้งหมด ๕ หมู่บ้าน ประชากร ๘๐ % ใช้โทรศัพท์ (ติดตามตัว คือ มือถือ)

ไปรษณีย์หรือการสื่อสารหรือการขนส่งและวัสดุ ครุภัณฑ์

- ไปรษณีย์อำเภอสองพี่น้อง จำนวน ๑ แห่ง
- รถตู้วิ่งตัดผ่าน จำนวน ๑ แห่ง
- ท่ารถขนส่งบางลี่-กรุงเทพฯ จำนวน ๑ แห่ง

ระบบเศรษฐกิจ

การเกษตร/ประมง/ปศุสัตว์

- ประชาชน ประมาณ ๑๐๐ % ประกอบอาชีพทำนา เลี้ยงปศุสัตว์ ,ทำไร่ และทำ การเกษตรผสมผสาน

- บ่อเลี้ยงบ่อ มีการเลี้ยงสัตว์ส่วนใหญ่ไว้จำหน่ายภายในท้องถิ่น เช่น โค กระบือ ไก่ เป็ด สุกร ปลาตุ๊ก กบ กุ้ง เป็นต้น

การบริการ/การท่องเที่ยว

- โรงแรม /อ่างเก็บน้ำห้วยสอ

อุตสาหกรรม

- โรงงานรองเท้า

การพาณิชย์และกลุ่มอาชีพ

- ปั้มน้ำมัน/อู่ซ่อมรถยนต์ รถจักรยานยนต์
- ร้านเสริมสวย
- ตลาดนัด

พื้นที่ตำบลเนินพระปรารักษ์ เป็นชุมชนเกษตรส่วนใหญ่ แต่พื้นที่ตั้งอยู่ใกล้อำเภอสองพี่น้อง มีร้านค้าอุปโภคและบริโภคพร้อมทั้งตลาดนัดสัญจรจากต่างถิ่นเข้ามาให้บริการประชาชนอยู่ประจำทุกวัน

แรงงาน

- แรงงานส่วนใหญ่มีความรู้ระดับมัธยมศึกษาและต่ำกว่า
- แรงงานต่างดาว ที่เป็นสัญชาติ เมียนมา ลาว และกัมพูชา ส่วนใหญ่แรงงาน ๓ สัญชาติ จะทำงานเกี่ยวกับกิจกรรมการก่อสร้าง เกสร และ ปศุสัตว์ และผู้ใช้ในบ้าน
- แรงงานในพื้นที่ส่วนใหญ่จะเน้นการทำเกษตรกรรม เนื่องจากบริบทของพื้นที่ยังเป็นพื้นที่ทำนา ทำไร่ ทำสวน
- มีประชากรอยู่ในวัยแรงงาน (อายุ ๒๕ - ๖๐ ปี) จำนวนมากกว่าประชากรช่วงอายุอื่น

เพื่อให้การจัดทำแผนอัตราค่าจ้าง ๓ ปี ขององค์การบริหารส่วนตำบลเนินพระปรารักษ์ มีความครบถ้วน สามารถดำเนินงานตามอำนาจหน้าที่ได้อย่างมีประสิทธิภาพ จึงได้วิเคราะห์สภาพปัญหาในเขตพื้นที่ว่ามีปัญหาอะไร และมีความจำเป็นพื้นฐานและความต้องการของประชาชนในเขตพื้นที่ที่สำคัญ จากการสำรวจและวิเคราะห์สภาพปัญหาภายในเขตพื้นที่องค์การบริหารส่วนตำบลเนินพระปรารักษ์ พบปัญหาและความต้องการของประชาชนตามแผนพัฒนาท้องถิ่น แบ่งออกเป็นด้านต่าง ๆ เพื่อสะดวกในการดำเนินการแก้ไขให้ตรงกับความต้องการประชาชนอย่างแท้จริง เช่น

สภาพปัญหา

๑. ด้านโครงสร้างพื้นฐาน

- การคมนาคมขนส่งระหว่างหมู่บ้านไม่สะดวก
- ไฟฟ้าสาธารณะไม่เพียงพอ
- ระบบประปาหมู่บ้าน และระบบประปาภูมิภาคไม่ทั่วถึง
- ขาดแคลนภาชนะกักเก็บน้ำสะอาด

๒. ด้านเศรษฐกิจ

- ราคาผลผลิตทางการเกษตรตกต่ำ
- แหล่งน้ำเพื่อการเกษตรขาดแคลนในช่วงฤดูแล้ง
- ปัญหาครองชีพต่ำของประชาชนในเขตพื้นที่
- ปัญหาการพัฒนาอาชีพเสริมในกลุ่มสตรี แม่บ้าน ผู้ว่างงาน
- ขาดความรู้ทางด้านเทคโนโลยีและการพัฒนาอาชีพ

๓. ด้านสังคม

- ปัญหาความปลอดภัยในชีวิตและทรัพย์สินของประชาชน
- จำนวนประชากรแฝงในพื้นที่
- ปัญหาทางด้านการศึกษาของเยาวชนที่มีฐานะยากจน ขาดโอกาสในการศึกษาและ

การศึกษานอกระบบ

- ปัญหาการส่งเสริมและพัฒนาสตรี เด็ก เยาวชน ผู้สูงอายุ ผู้พิการด้อยโอกาสที่ถูกทอดทิ้ง
- ปัญหายาเสพติดในกลุ่มวัยรุ่น

๔. ด้านการเมือง

- การบริหาร
- ปัญหาการให้บริการและอำนวยความสะดวกในการติดต่อราชการไม่เพียงพอ
- ขาดการส่งเสริมและให้ความรู้จากทางราชการ
- ประชาชนขาดความรู้ ความเข้าใจในบทบาทหน้าที่ขององค์การบริหารส่วนตำบล
- รายได้และงบประมาณไม่เพียงพอต่อการพัฒนา

๕. ด้านทรัพยากรธรรมชาติและสิ่งแวดล้อม

- ขาดแหล่งทรัพยากรธรรมชาติต่อการพัฒนาการท่องเที่ยว
- ปัญหาการบุกรุกที่สาธารณะประโยชน์
- ปัญหาคลอง รำวางตื้นเขิน มีวัชพืชปกคลุม ทำให้การระบายน้ำไม่สะดวก

๖. ดานสาธารณสุข

- แหล่งข้อมูลข่าวสารดานสาธารณสุขและการอนามัยไม่ทั่วถึง
- การให้บริการสุขภาพของผุสูงอายุ เด็ก สตรี และคนพิการไม่ทั่วถึง
- การแพร่ระบาดของโรคพิษสุนัขบา ไชเลือดออก โรคเอดส
- ขาดการส่งเสริมสุขภาพให้กับประชาชนในเขตพื้นที่ เพื่อป้องกันการเจ็บป่วย

๗. ปัญหาดานการศึกษา ศาสนาและวัฒนธรรม

- เยาวชนรุนใหม่ขาดความสนใจในดานศาสนาวัฒนธรรม
- เยาวชนรุนใหม่ขาดความสนใจในดานวัฒนธรรม
- วัฒนธรรมตะวันตกเขามา มีบทบาทในชีวิตประจำวัน

ความต้องการของประชาชน

๑. ความต้องการดานโครงสร้างพื้นฐาน

- ขุดลอกคลอง ,สร้างสะพาน คสล. , วางทอระบายน้ำ
- ติดตั้งไฟฟ้าสาธารณะและขยายเขตไฟฟ้าเพิ่มขึ้น
- ปรับปรุงซ่อมแซมถนนลูกรัง หินคลุกและปรับปรุงผิวถนนลาดยาง
- กอสรางถนนให้เพียงพอเพื่อใช้สัญจร และชนพีชผลการเกษตร
- กอสรางสถานที่เลนกีฬา และอุปกรณ์ออกกำลังกาย
- ใหมมีการขุดลอกคลองสงน้ำ และกำจัดวัชพีช

๒. ความต้องการดานการผลิต การตลาด รายไดและการมีงานทำ

- จัดตั้งศูนย์ข้อมูลในการผลิตทางการเกษตร
- ฝกอบรมความรูดานวิชาการ และการศึกษาดูงาน
- สนับสนุนเงินทุนพรอมอุปกรณ์
- ให้ความรูทางดานเทคโนโลยีที่ทันสมัย

๓. ความต้องการดานความรู้เพื่อการปรับปรุงคุณภาพชีวิต

- ฝกอบรมให้ความรูดานอาชีพ มีศูนย์ข้อมูล หองสมุดชุมชน
- ให้ความรูดานการจัดศึกษา การศึกษานอกระบบ
- ให้ความรูเกี่ยวกับการป้องกัน และแกไขปัญหาหาเสพติดตางๆ
- ฟนฟูและส่งเสริมศิลปวัฒนธรรม และภูมิปัญญาท้องถิ่น

๔. ความต้องการดานการบริหาร และจัดการขององคการบริหารสวนตำบล

- จัดประชุมประชาคมสรางความเข้มแข็งให้กับองคกรภาคประชาชน
- จัดหาบุคลากรให้เพียงพอในการปฏิบัติงาน
- จัดสงบุคลากรเขารับการอบรมดานตางๆ
- ฝกอบรมจัดตั้งเยาวชนดานการอนุรักษ์ทรัพยากรธรรมชาติและสิ่งแวดลอม

๕. ความต้องการดานสาธารณสุข และอนามัย

- ใหมมีการป้องกันและแกไขปัญหาโรคติดต่อ กำจัดยุงลายและป้องกันโรคพิษสุนัข
- การดูแลสุขภาพผุสูงอายุ , เด็ก , สตรีและคนพิการ สงเคราะห์ผุสูงอายุ
- สนับสนุนอุปกรณ์ดานสาธารณสุขในการป้องกันโรคตาง ๆ

และได้ทำการวิเคราะห์จุดแข็ง จุดอ่อน โอกาส ภัยคุกคาม ในการดำเนินการตามภารกิจของ
องค์การบริหารส่วนตำบลเนินพระปรางค์ (SWOT Analysis) ดังนี้

จุดแข็งขององค์การบริหารส่วนตำบลเนินพระปรางค์

๑. มีพื้นที่ที่เหมาะสมสำหรับการเกษตร เช่น การปลูกข้าว การเลี้ยงปศุสัตว์
๒. มีศิลปวัฒนธรรม ขนบธรรมเนียมประเพณีและภูมิปัญญาท้องถิ่นที่มีเอกลักษณ์
๓. ประชาชนในพื้นที่ประกอบอาชีพทางการเกษตรเป็นหลัก
๔. มีการคมนาคมที่สะดวก สามารถเชื่อมโยงการขนส่งไปจังหวัดอื่น ๆ
๕. มีสถานศึกษาที่มีมาตรฐานที่ดีอยู่ในเขตพื้นที่
๖. มีระบบการคมนาคมที่ดีมีความสะดวกรวดเร็วต่อประชาชน
๗. มีการประสานการพัฒนาขององค์กรปกครองส่วนท้องถิ่นที่เข้มแข็งอย่างลงตัว
๘. มีสถานปฏิบัติธรรมและแหล่งเรียนรู้ทางศาสนา
๙. มีบุคลากรที่มีศักยภาพในการพัฒนาองค์กร

จุดอ่อนขององค์การบริหารส่วนตำบลเนินพระปรางค์

๑. สภาพพื้นที่บางแห่งน้ำท่วมถึงและทำให้ผลผลิตทางการเกษตรตกต่ำ ได้รับความเสียหาย
๒. เกษตรกรสวนใหญ่ขาดความรู้ และการวางแผนในการลดต้นทุนทางการผลิตพืชผลทางการเกษตร
๓. ระบบสารสนเทศข้อมูลข่าวสาร และการประชาสัมพันธ์ขาดการปรับปรุงแก้ไข ทำให้
ประชาชน ประชาชนบางพื้นที่ไม่ได้รับรู้ข้อมูลข่าวสารอย่างทันสถานการณ์

๔. ในช่วงฤดูแล้ง ขาดแคลนน้ำในการอุปโภค และบริโภค
๕. ขาดแคลนตลาดรองรับผลผลิตที่เกิดจากอาชีพเสริม
๖. ประชากรครัวเรือนมีภาระค่าใช้จ่ายเพิ่มขึ้นในการดูแลและพัฒนาคุณภาพชีวิตของผู้สูงอายุ
๗. การส่งเสริมอาชีพประชาชนผู้มียรายได้น้อยยังไม่ได้รับการส่งเสริมเท่าที่ควร

โอกาสขององค์การบริหารส่วนตำบลเนินพระปรางค์

๑. เศรษฐกิจโดยรวมของจังหวัดสุพรรณบุรี มาจากการทำเกษตรกรรมเป็นหลัก
๒. เป็นพื้นที่ในจังหวัดสุพรรณบุรีที่มีระบบโครงข่ายคมนาคมที่มีการพัฒนาอย่างต่อเนื่องและมี
มาตรฐานสากล

๓. มีความสะดวกในการขนส่งสินค้าและใกล้เคียงเมือง
๔. มีการส่งเสริมสินค้าโอท็อปในตำบล ศูนย์กลางทั้งภาครัฐและเอกชน
๕. มีนโยบายในการพัฒนาส่งเสริมอาชีพ สร้างรายได้ ขยายโอกาส ให้ประชาชนอยู่ดีมีสุข
๖. อยู่ในจังหวัดที่มีแหล่งท่องเที่ยวทั้งทางธรรมชาติและประวัติศาสตร์

อุปสรรคขององค์การบริหารส่วนตำบลเนินพระปรางค์

๑. ผลกระทบที่เกิดจากระเบียบ/กฎหมายของรัฐ อันส่งผลกระทบต่อการลงทุนของเกษตรกร
๒. วิกฤติบในการผลิตผลิตภัณฑ์ภูมิปัญญาท้องถิ่นเริ่มขาดแคลน
๓. สภาพเศรษฐกิจที่สูงขึ้น
๔. ปัญหาและอุปสรรคในการขาดแคลนน้ำในช่วงฤดูแล้ง และน้ำท่วมในช่วงฤดูฝน
๕. ผลกระทบที่เกิดจากการขาดความร่วมมือในภาครัฐ ภาคประชาชน และภาคเอกชน
๖. ผลกระทบจากการเปลี่ยนแปลงสภาวะทางสังคม

ในส่วนของการวิเคราะห์สภาพแวดล้อม (SWOT Analysis) ด้านการบริหารงานบุคคลขององค์การบริหารส่วนตำบลเนินพระปรางค์ มีรายละเอียดดังนี้

จุดแข็ง (Strength)

๑. มีการทำงานเป็นทีม มีความสามัคคี
๒. มีจิตบริการ
๓. บุคลากรมีความเป็นกันเองสมานฉันท์ภายในองค์กร
๔. มีการปกครองแบบครอบครัวเกิดความรักใคร่กลมเกลียว
๕. สภาพแวดล้อมในการทำงานเหมาะสม
๖. รับฟังความคิดเห็นซึ่งกันและกัน
๗. มีบุคลากรรุ่นใหม่ พร้อมรับการเปลี่ยนแปลง
๘. มีเครื่องมืออุปกรณ์ทำงานทั่วถึง
๙. ขอบเขตและภาระงานมีความชัดเจน

จุดอ่อน (Weakness)

๑. ขาดฐานข้อมูลที่เป็นที่ยอมรับ
๒. บุคลากรไม่สามารถทำงานแทนกันได้
๓. ขาดการประเมินผลการปฏิบัติงานอย่างมีประสิทธิภาพ
๔. บุคลากรขาดทักษะในการทำงาน
๕. ขาดการวางแผนในการพัฒนาองค์กร
๖. ขาดการจัดกิจกรรมการแลกเปลี่ยนเรียนรู้ภายในองค์กร
๗. บุคลากรขาดความกระตือรือร้นในการเรียนรู้และพัฒนาตนเองและพัฒนางาน

โอกาส (Opportunity)

๑. องค์กรบริหารสวนตำบลให้โอกาสในการพัฒนาตนเองในด้านการศึกษา ฝึกอบรม
๒. มีระบบสารสนเทศที่เอื้อต่อการปฏิบัติงาน
๓. มีอิสระในการแสดงความคิดเห็น และเปิดโอกาสให้บุคลากรแสดงความสามารถได้อย่างเต็มที่
๔. องค์กรบริหารสวนตำบลได้รับความร่วมมือจากหน่วยงานภายนอกเป็นอย่างดี

อุปสรรค (Threat)

๑. บุคลากรไม่เข้าใจขั้นตอนหรือวิธีการดำเนินงานด้านการบริหารงานบุคคล
๒. นโยบายของรัฐบาลมีการเปลี่ยนแปลงอยู่บ่อยครั้ง
๓. ระเบียบ กฎหมาย หนังสือสั่งการด้านการบริหารงานบุคคลมีการเปลี่ยนแปลงตลอดเวลา
๔. งบประมาณด้านการบริหารงานบุคคลไม่เพียงพอ เพราะถูกควบคุมด้วย มาตรา ๓๕

ของ พระราชบัญญัติกำหนดแผนและขั้นตอนการกระจายอำนาจให้องค์กรปกครองส่วนท้องถิ่น พ.ศ. ๒๕๔๒

๕. ภารกิจอำนาจหน้าที่ขององค์กรปกครองส่วนท้องถิ่น

องค์การบริหารส่วนตำบลเนินพระปรากฏ วิเคราะห์ภารกิจ อำนาจหน้าที่ออกเป็น ๗ ด้าน พิจารณาจาก พระราชบัญญัติสภาตำบลและองค์การบริหารส่วนตำบล พ.ศ. ๒๕๓๗ แก้ไขเพิ่มเติมถึง (ฉบับที่ ๖) พ.ศ. ๒๕๕๒ ปัจจุบัน และพระราชบัญญัติกำหนดแผนและขั้นตอนการกระจายอำนาจให้แก่องค์กรปกครองส่วนท้องถิ่น พ.ศ. ๒๕๔๒ ดังนี้

๕.๑. ด้านโครงสร้างพื้นฐาน มีภารกิจที่เกี่ยวข้อง ดังนี้

- จัดให้มีและบำรุงรักษาทางน้ำและทางบก (มาตรา ๖๗ (๑))
- ใ้มีน้ำเพื่อการบริโภค และการเกษตร (มาตรา ๖๘ (๑))
- ใ้มีและบำรุงการไฟฟ้าหรือแสงสว่าง (มาตรา ๖๘ (๒))

๕.๒ ด้านส่งเสริมคุณภาพชีวิต มีภารกิจที่เกี่ยวข้อง ดังนี้

- ส่งเสริมการพัฒนาสตรี เด็ก เยาวชน ผู้สูงอายุ และผู้พิการ (มาตรา ๖๗ (๖))
- ส่งเสริมกิจกรรมประชาคม การกีฬา การพักผ่อนหย่อนใจและสวนสาธารณะ (มาตรา ๖๘(๔))
- บำรุงและส่งเสริมการประกอบอาชีพของราษฎร (มาตรา ๖๘ (๗))

๕.๓ ด้านการจัดระเบียบชุมชน สังคมและการรักษาความสงบเรียบร้อย ภารกิจที่เกี่ยวข้องดังนี้

- การป้องกันและบรรเทาสาธารณภัย (มาตรา ๖๘)
- การป้องกันโรคติดต่อ (มาตรา ๖๗) (๓)

๕.๔ ด้านการวางแผน การส่งเสริมการลงทุน พาณิชยกรรมและการท่องเที่ยว มีภารกิจที่เกี่ยวข้อง ดังนี้

- ส่งเสริมให้มีอุตสาหกรรมในครอบครัว (มาตรา ๖๘ (๖))
- สนับสนุนส่งเสริมสถานที่ท่องเที่ยวในท้องถิ่น (มาตรา ๖๘ (๑๒))
- ใ้มีและส่งเสริมกลุ่มเกษตรกร และกิจการสหกรณ์ (มาตรา ๖๘ (๕))

๕.๕. ด้านการบริหารจัดการและการอนุรักษ์ทรัพยากรธรรมชาติและสิ่งแวดล้อม มีภารกิจที่

เกี่ยวข้องดังนี้

- คุ้มครอง ดูแล และบำรุงรักษาทรัพยากรธรรมชาติและสิ่งแวดล้อม (มาตรา ๖๗ (๗))
- รักษาความสะอาดและถนน ทางน้ำ ทางเดิน และที่สาธารณะรวมทั้งกำจัดขยะมูลฝอย

และสิ่งปฏิกูล (มาตรา ๖๗ (๒))

๕.๖. ด้านศาสนา ศิลปวัฒนธรรม จารีตประเพณี ภูมิปัญญาท้องถิ่น มีภารกิจที่เกี่ยวข้อง ดังนี้

- บำรุงรักษาศิลปะ จารีตประเพณี ภูมิปัญญาท้องถิ่น และวัฒนธรรมอันดีของท้องถิ่น

(มาตรา ๖๗ (๘))

- ส่งเสริมการศึกษา ศาสนา และวัฒนธรรม (มาตรา ๖๗ (๕))

๕.๗. ด้านการบริหารจัดการและการสนับสนุนการปฏิบัติการของสวนราชการและองค์กร

ปกครองส่วนท้องถิ่น มีภารกิจที่เกี่ยวข้อง ดังนี้

- สนับสนุนองค์กรปกครองส่วนท้องถิ่นอื่นในการพัฒนาท้องถิ่น
- สนับสนุนให้คำปรึกษาการบริหารจัดการกองทุนหมู่บ้าน

ยุทธศาสตร์และแนวทางการพัฒนาองค์การบริหารส่วนตำบลเนินพระปรางค์

วิสัยทัศน์การพัฒนาองค์การบริหารส่วนตำบลเนินพระปรางค์

“หมู่บ้านนำอยู่ คู่พระปรางค์ศรีสง่า ล้ำค่าวัฒนธรรม ชีวิตมีคุณภาพ
และปลอดภัย”

ในการพัฒนาองค์การบริหารส่วนตำบลเนินพระปรางค์ ได้ใช้ข้อมูลจากสภาพความเป็นจริงของพื้นที่ ที่มาจากสภาพปัญหา และความต้องการของประชาชน ประกอบด้วย นำนโยบายของรัฐ แผนพัฒนาเศรษฐกิจและสังคมแห่งชาติ แผนพัฒนาจังหวัด กรอบยุทธศาสตร์การพัฒนาขององค์กรปกครองส่วนท้องถิ่น และแผนพัฒนาอำเภอมาบูรณาการเป็นแนวทางในการพัฒนาองค์การบริหารส่วนตำบล เพื่อให้ชุมชนมีความเข้มแข็ง และสามารถปรับตัวได้ในโลกแห่งการแข่งขันยุคโลกาภิวัตน์ ซึ่งองค์การบริหารส่วนตำบลเนินพระปรางค์ ได้กำหนดยุทธศาสตร์ในการพัฒนาไว้ ๕ ด้านดังนี้

ยุทธศาสตร์และแนวทางการพัฒนาในช่วง ๓ ปี

ยุทธศาสตร์ที่ ๑ การพัฒนาสังคมคุณภาพชีวิตและบริหารจัดการที่ดี

แนวทางการพัฒนา

๑. ส่งเสริมสนับสนุนให้ประชาชนมีสุขภาพพลานามัยที่ดีมีคุณภาพชีวิตที่ดี สวัสดิการและนันทนาการส่งเสริมกระบวนการมีส่วนร่วมของประชาชนในการบริหารจัดการบ้านเมืองที่ดี
๒. การพัฒนาส่งเสริมสนับสนุนการอนุรักษ์ฟื้นฟู สืบทอดขนบธรรมเนียม ประเพณี ศิลปวัฒนธรรม ทำนุบำรุงศาสนาสถานและกิจกรรมทางศาสนา
๓. การเพิ่มช่องทางในการรับรู้ข่าวสารให้แก่ประชาชนและการบริหารงานศูนย์รวมข้อมูลจัดซื้อจัดจ้างขององค์กรปกครองส่วนท้องถิ่น
๔. การพัฒนายึดหลักการบริหารในระบบคุณธรรม เน้นความซื่อสัตย์ โปร่งใส และการยึดผลประโยชน์ของส่วนรวม
๕. การพัฒนาบุคลากร พัฒนาสถานที่และอุปกรณ์ในการปฏิบัติราชการขององค์การบริหารส่วนตำบล
๖. การพัฒนาส่งเสริมสนับสนุนการป้องกันและบรรเทาสาธารณภัย

ยุทธศาสตร์ที่ ๒ การพัฒนาด้านเศรษฐกิจ

แนวทางการพัฒนา

๑. การพัฒนาส่งเสริมสนับสนุนสินค้า OTOP ทั้งการพัฒนารูปแบบผลิตภัณฑ์ให้มี คุณภาพ เพิ่มช่องทางการจำหน่าย
๒. การพัฒนาอ่างเก็บน้ำลาดหวายสอให้เป็นแหล่งท่องเที่ยว
๓. การพัฒนาส่งเสริมผู้ประกอบการอุตสาหกรรมขนาดย่อม (SMEs) และจัดหาเงินทุน

**ยุทธศาสตร์ที่ ๓ การพัฒนาด้านโครงสร้างพื้นฐานและผังเมืองทรัพยากรธรรมชาติและสิ่งแวดล้อม
แนวทางการพัฒนา**

- ๑.การพัฒนาและปรับปรุงระบบสาธารณูปโภค สาธารณูปการ ให้ได้มาตรฐานและเพียงพอ
- ๒.การพัฒนาการบริหารจัดการสิ่งแวดล้อมภายใต้การมีส่วนร่วมของเอกชนและชุมชน
- ๓.การพัฒนาการปลูกจิตสำนึกชุมชนรักษา ทรัพยากรธรรมชาติและสิ่งแวดล้อม
- ๔.การพัฒนาการฟื้นฟูทรัพยากรธรรมชาติและสิ่งแวดล้อมที่ยั่งยืน

ยุทธศาสตร์ที่ ๔ การพัฒนาทางการศึกษาและการเรียนรู้

แนวทางการพัฒนา

- ๑.ส่งเสริมสนับสนุนการจัดการศึกษาให้ได้อย่างทั่วถึงเท่าเทียมและมีประสิทธิภาพ
- ๒.พัฒนามาตรฐานการจัดการศึกษาให้ทัดเทียมประชาคมอาเซียน

ยุทธศาสตร์ที่ ๕ การพัฒนาตามนโยบายรัฐบาลและยุทธศาสตร์การพัฒนาจังหวัด

แนวทางการพัฒนา

- ๑.ส่งเสริมและสนับสนุนการดำเนินการตามแนวดำเนินการตามแนวทางนโยบายรัฐบาลและยุทธศาสตร์การพัฒนาจังหวัด
- ๒.ดำเนินการหรือประสานงานทุกภาคส่วนราชการ เพื่อส่งเสริมแนวทางนโยบาย รัฐบาลและแนวทางการพัฒนาจังหวัด
- ๓.ส่งเสริมสนับสนุนการแก้ไขปัญหาเสพติดและการป้องกันยาเสพติด

เป้าประสงค์

๑. ประชาชนมีน้ำสะอาดเพียงพอต่อการอุปโภค บริโภค
๒. การคมนาคมทั้งทางบกและทางน้ำมีความสะดวก รวดเร็ว
๓. ส่งเสริมการปลูกต้นไม้ ปรับปรุงภูมิทัศน์ ปลูกฝังให้เยาวชน ประชาชน รักการปลูกต้นไม้ สิ่งแวดล้อมใสสะอาด ปราศจากมลพิษ เป็นเมืองน่าอยู่
๔. ส่งเสริม สนับสนุน การใช้เกษตรอินทรีย์ บำรุงสุขภาพ การปลูกพืชปลอดสารพิษ
๕. ประชาชนมีอาชีพและรายได้เพียงพอ ส่งเสริมการออมทรัพย์ สร้างเศรษฐกิจพอเพียง ลดรายจ่ายในครอบครัว
๖. การบริการด้านสุขภาพของประชาชน ผู้สูงอายุ คนพิการ เป็นไปอย่างทั่วถึง
๗. ช่องทางการรับรู้ข้อมูลข่าวสารที่ทันสมัยของประชาชนเพิ่มขึ้น
๘. ส่งเสริมการศึกษาเป็นไปอย่างมีประสิทธิภาพ ก้าวทันเทคโนโลยี
๙. ประชาชนเข้าใจบทบาทหน้าที่และมีส่วนร่วมในการบริหารงาน
๑๐. ส่งเสริมด้านการศาสนา วัฒนธรรม ประเพณีท้องถิ่น เป็นไปอย่างมีประสิทธิภาพ
๑๑. การบริหารงานของเทศบาลตำบลแสงฝันเป็นไปอย่างถูกต้องรวดเร็วมีประสิทธิภาพ โปร่งใสตรวจสอบได้
๑๒. ประชาชนมีส่วนร่วมในการรับผิดชอบมีจิตสำนึกในการรักษาและหวงแหน ทรัพยากรธรรมชาติ
๑๓. ส่งเสริมการปลูกทานตะวันเพื่อเป็นแหล่งท่องเที่ยวทางธรรมชาติ เพิ่มมูลค่าทางเศรษฐกิจ

เป้าหมาย

- ๑) ยกระดับคุณภาพชีวิตประชาชน ด้านและอนุรักษ์ฟื้นฟู ประเพณี วัฒนธรรมเพื่อพัฒนาสู่สังคมที่มีคุณภาพ และองค์การบริหารส่วนตำบลเนินพระปรารักษ์มีระบบการบริหารจัดการที่ดี สามารถให้บริการสาธารณะแก่ประชาชนได้อย่างมีประสิทธิภาพโดยประชาชนมีส่วนร่วมตามหลักบริหารกิจการบ้านเมืองที่ดี
- ๒) ส่งเสริมการประกอบอาชีพให้ประชาชน เพื่อสร้างเศรษฐกิจฐานรากชุมชนที่เข้มแข็ง
- ๓) มีโครงสร้างพื้นฐานและระบบสาธารณสุขปลอดภัยที่ได้มาตรฐานครอบคลุมทุกหมู่บ้าน ประชาชนมีส่วนร่วมในการดูแลรักษาทรัพยากรธรรมชาติและสิ่งแวดล้อม รักษาความสมดุลของทรัพยากรธรรมชาติและสิ่งแวดล้อม ปรับปรุงสภาพแวดล้อมของชุมชน และการเพิ่มพื้นที่สีเขียว
- ๔) ส่งเสริมสนับสนุนการจัดการศึกษาให้ทั่วถึงเท่าเทียมและมีประสิทธิภาพ ให้ทัดเทียมประชาคมอาเซียน
- ๕) ส่งเสริมสนับสนุนการดำเนินการตามแนวดำเนินการตามนโยบายของรัฐบาลและยุทธศาสตร์จังหวัดสุพรรณบุรี

๖. ภารกิจหลักและภารกิจรองที่องค์การบริหารส่วนตำบลจะดำเนินการ

องค์การบริหารส่วนตำบลเนินพระปรารักษ์ ได้นำภารกิจที่ได้วิเคราะห์มาตามข้อ ๕ นำมากำหนดภารกิจหลักและภารกิจรองที่จะดำเนินการตามแผนพัฒนาฯ กาลัง ๓ ปี โดยองค์การบริหารส่วนตำบลเนินพระปรารักษ์ มีภารกิจหลัก และภารกิจรอง ที่ต้องดำเนินการ ดังนี้

ภารกิจหลัก

- ๑.การพัฒนาโครงสร้างพื้นฐาน
- ๒.การส่งเสริมคุณภาพชีวิต
- ๓.การพัฒนาสิ่งแวดล้อมและทรัพยากรธรรมชาติ
- ๔.การป้องกันและบรรเทาสาธารณภัย

ภารกิจรอง

๑. การฟื้นฟูวัฒนธรรมและส่งเสริมประเพณีท้องถิ่น
๒. การสนับสนุนและส่งเสริมอุตสาหกรรมในครัวเรือน
๓. การพัฒนาการเมืองและการบริหาร
๔. การส่งเสริมการเกษตรและอาชีพให้แก่ประชาชน
๕. การพัฒนาสิ่งแวดล้อมและทรัพยากรธรรมชาติ
๖. การพัฒนาสตรี เด็ก เยาวชน ผู้สูงอายุและคนพิการ
๗. การป้องกัน ปราบปรามยาเสพติด และพนงูผู้ติดยาเสพติด
๘. การส่งเสริมการศึกษา

๗. สรุปปัญหาและแนวทางในการกำหนดโครงสร้างส่วนราชการและกรอบอัตรากำลัง

องค์การบริหารส่วนตำบลเนินพระปรางค์ กำหนดโครงสร้างการแบ่งส่วนราชการขององค์การบริหารส่วนตำบล ออกเป็น ๕ ส่วนราชการ ได้แก่

๑. สำนักปลัดองค์การบริหารส่วนตำบล(๐๑)
๒. กองคลัง(๐๔)
๓. กองช่าง(๐๕)
๔. กองสาธารณสุขและสิ่งแวดล้อม(๐๖)
๕. กองการศึกษา ศาสนาและวัฒนธรรม(๐๘)
๖. หน่วยตรวจสอบภายใน(๑๒)

องค์การบริหารส่วนตำบลเนินพระปรางค์ ได้กำหนดกรอบอัตรากำลัง ตามแผนอัตรากำลัง ๓ ปี ประจำปีงบประมาณ พ.ศ. ๒๕๖๗ – ๒๕๖๙ (ปรับปรุงครั้งที่ ๑) โดยมีอัตรากำลังจำนวนทั้งสิ้น ๓๗ อัตรากำลัง

ข้าราชการ	จำนวน.....๑๘.....อัตรา
ครู	จำนวน.....๕.....อัตรา
พนักงานจางตามภารกิจ	จำนวน.....๑๒.....อัตรา
พนักงานจางตามทั่วไป	จำนวน.....๓.....อัตรา

ตามการกำหนดโครงสร้างส่วนราชการขององค์การบริหารส่วนตำบลเนินพระปรางค์ ได้กำหนดโครงสร้างไว้ให้ สอดคล้องกับภารกิจและอำนาจหน้าที่ เพื่อที่จะสามารถแก้ไขปัญหาของประชาชนในเขตองค์การบริหารส่วนตำบล ได้อย่างมีประสิทธิภาพ ทำให้การบริการประชาชนในพื้นที่ ในด้านต่างๆ เกิดประโยชน์สูงสุดต่อประชาชนในตำบลเนินพระปรางค์ ซึ่งหากเปรียบเทียบกับจำนวนอัตรากำลังในองค์การบริหารส่วนตำบลข้างเคียง ที่มีงบประมาณและภาระหน้าที่ใกล้เคียงกันจะเห็นว่ามีความเหมาะสม

ลำดับที่	อปท.	จำนวนหมู่บ้าน	พื้นที่ ตร.ม.	กำหนดส่วนราชการ	งบประมาณรายจ่ายประจำปี ๒๕๖๔	พนักงานส่วนตำบล	พนักงานครู	พนักงานจาง
๑	อบต.ศรีสำราญ	๑๔	๔๐	๗	๖๖,๕๘๓,๘๐๐	๒๘	๖	๕๒
๒	อบต.ต้นตาล	๖	๒๑	๕	๒๗,๕๐๐,๐๐๐	๑๙	๒	๑๓
๓	อบต.บางเลน	๗	๔๐	๖	๔๗,๐๐๐,๐๐๐	๒๖	๓	๓๓
๔	อบต.ดอนมะนาว	๗	๓๔	๖	๓๔,๗๘๘,๓๓๒	๑๐	๒	๒๒

วิเคราะห์อัตรากำลังที่มี ขององค์การบริหารส่วนตำบลเนินพระปรางค์

การวิเคราะห์สภาวะแวดล้อม (SWOT Analysis) เป็นเครื่องมือในการประเมินสถานการณ์ สำหรับองค์กร ซึ่งช่วยผู้บริหารกำหนด จุดแข็ง และ จุดอ่อน ขององค์กร จากสภาพแวดล้อมภายใน โอกาสและ อุปสรรคจากสภาพแวดล้อมภายนอก ตลอดจนผลกระทบจากปัจจัย ต่าง ๆ ต่อการทำงานขององค์กร การ วิเคราะห์ SWOT Analysis เป็นเครื่องมือในการวิเคราะห์สถานการณ์ เพื่อให้ผู้บริหารรู้จักจุดแข็ง จุดอ่อน โอกาส และอุปสรรคขององค์กร ซึ่งจะช่วยให้ทราบว่าองค์กรได้เดินทางมาถูกทิศและไม่หลงทาง นอกจากนี้ยังบอกได้ว่า องค์กรมีแรงขับเคลื่อน ไปยังเป้าหมายได้ดีหรือไม่ มั่นใจได้อย่างไรว่าระบบการ ทำงานในองค์กรยังมีประสิทธิภาพ มีจุดอ่อนที่จะต้องปรับปรุงอย่างไร ซึ่งการวิเคราะห์สภาวะแวดล้อม SWOT Analysis มีปัจจัยที่ควรนำมา พิจารณา ๒ ส่วน ดังนี้

๑. ปัจจัยภายใน (Internal Environment Analysis) ได้แก่

๑.๑ S มาจาก Strengths

หมายถึง จุดเด่นหรือจุดแข็ง ซึ่งเป็นผลมาจากปัจจัยภายใน เป็นข้อดีที่ เกิดจาก สภาพแวดล้อมภายในองค์กร เช่น จุดแข็งด้านกำลังคน จุดแข็งด้านการเงิน จุดแข็งด้านการผลิต จุดแข็ง ด้าน ทรัพยากรบุคคล องค์กรจะต้องใช้ประโยชน์จากจุดแข็งในการกำหนดกลยุทธ์

๑.๒ W มาจาก Weaknesses

หมายถึง จุดด้อยหรือจุดอ่อน ซึ่งเป็นผลมาจากปัจจัยภายใน เป็นปัญหาหรือ ข้อบกพร่องที่เกิดจากสภาพแวดล้อมภายในต่างๆ ขององค์กร ซึ่งองค์กรจะต้องหาวิธีในการแก้ปัญหา นั้น

๒. ปัจจัยภายนอก (External Environment Analysis) ได้แก่

๒.๑ O มาจาก Opportunities

หมายถึง โอกาส เป็นผลจากการที่สภาพแวดล้อม ภายนอกขององค์กรเอื้อ ประโยชน์หรือส่งเสริมการ ดำเนินงานขององค์กร โอกาสแตกต่างจากจุดแข็งตรงที่โอกาสนั้น เป็นผลมาจาก สภาพแวดล้อมภายนอก แต่จุดแข็งนั้นเป็นผลมาจากสภาพแวดล้อมภายใน ผู้บริหารที่ดีจะต้องเสาะ แสวงหา โอกาสอยู่เสมอ และใช้ประโยชน์จากโอกาสนั้น

๒.๒ T มาจาก Threats

หมายถึง อุปสรรค เป็นข้อจำกัดที่เกิดจากสภาพแวดล้อม ภายนอก ซึ่งการบริหาร จำเป็นต้องปรับกลยุทธ์ให้สอดคล้องและพยายามขจัดอุปสรรค ต่างๆ ที่เกิดขึ้นให้ได้จริง

วิเคราะห์ปัจจัยภายใน ภายนอก (SWOT)
ของบุคลากรในสังกัด องค์การบริหารส่วนตำบลเนินพระปรางค์ (ระดับตัวบุคลากร)

<p>จุดแข็ง S</p> <p>๑. มีอายุเฉลี่ย ๒๕ – ๕๐ ปี เป็นวัยทำงาน</p> <p>๒. มีผู้หญิงมากกว่าผู้ชายทำให้การทำงานละเอียดรอบครอบไม่มีพฤติกรรมเสี่ยงต่อการทุจริต</p> <p>๓. มีการพัฒนาศึกษาหาความรู้เพิ่มเติมอยู่เสมอ</p> <p>๔. เป็นคนในชุมชนสามารถทำงานคล่องตัว โดยใช้ความสัมพันธ์ส่วนตัวได้</p>	<p>จุดอ่อน W</p> <p>๑. บางส่วนมีความรู้ไม่สอดคล้องกับภารกิจของ อบต.</p> <p>๒. ทำงานในลักษณะเชื่อความคิดส่วนตัวมากกว่าหลักการและเหตุผลที่ถูกต้องของทางราชการ</p> <p>๓. มีภาระหนี้สิน</p>
<p>โอกาส O</p> <p>๑. มีความใกล้ชิดคุ้นเคยกับประชาชนทำให้เกิดความร่วมมือในการทำงานง่ายขึ้น</p> <p>๒. มีความจริงใจในการพัฒนาตนได้ตลอดเวลา</p> <p>๓. ชุมชนยังมีความคาดหวังในตัวผู้บริหารและการทำงาน และ อบต.ในฐานะตัวแทน</p>	<p>ข้อจำกัด T</p> <p>๑. ส่วนมากมีเงินเดือน/ค่าจ้างน้อย รายได้ไม่เพียงพอ</p> <p>๒. ระดับความรู้ไม่เหมาะสมสอดคล้องกับความยากของงาน</p> <p>๓. มีบุคลากรที่มีอยู่ไม่พอให้บริการ</p> <p>๔. มีความก้าวหน้าในวงแคบ</p>

วิเคราะห์ปัจจัยภายใน ภายนอก (SWOT)
ขององค์การบริหารส่วนตำบลเนินพระปรางค์ (ระดับองค์กร)

<p>จุดแข็ง S</p> <p>๑. การเดินทางสะดวกทำงานเกินเวลาได้</p> <p>๒. มีการส่งเสริมการศึกษาและฝึกอบรมบุคลากร</p> <p>๓. ให้โอกาสในการพัฒนาและส่งเสริมความก้าวหน้าของบุคลากรภายในองค์กรอย่างเสมอภาคกัน</p> <p>๔. ส่งเสริมให้มีการนำความรู้และทักษะใหม่ ๆ ที่ได้จากการศึกษาและฝึกอบรมมาใช้ในการปฏิบัติงาน</p>	<p>จุดอ่อน W</p> <p>๑. ขาดบุคลากรที่มีความรู้เฉพาะด้านทางวิชาชีพ</p> <p>๒. พื้นที่พัฒนากว้าง ปัญหาทำให้บางสายงานมีบุคลากรไม่เพียงพอหรือไม่มี</p> <p>๓. อาคารสำนักงานคับแคบ</p>
<p>โอกาส O</p> <p>๑. ประชาชนให้ความร่วมมือในการพัฒนา อบต.ดี</p> <p>๒. บุคลากรมีการพัฒนาความรู้เพิ่มขึ้น</p> <p>๓. ผู้บริหารและผู้บังคับบัญชาตามสายงานมีบทบาทในการช่วยให้บุคลากรบรรลุเป้าประสงค์</p>	<p>ข้อจำกัด T</p> <p>๑. มีระบบอุปถัมภ์และกลุ่มพรรคพวก ความสัมพันธ์แบบเครือญาติในชุมชน การดำเนินการทางวินัยเป็นไปได้ยาก</p> <p>๒. ขาดบุคลากรที่มีความเชี่ยวชาญ บางสายงานความรู้ที่มีจำกัดทำให้ต้องเพิ่มพูนความรู้ให้หลากหลายจึงจะทำงานได้ ครอบคลุมภารกิจ ของ อบต.</p> <p>๓. งบประมาณน้อยเมื่อเปรียบเทียบกับพื้นที่ จำนวนประชากร และภารกิจ</p>

แต่เนื่องจากองค์การบริหารส่วนตำบลเนินพระปรารภว่ามีภารกิจและปริมาณงานที่เพิ่มขึ้นมาก และมีความต้องการใช้บุคลากรที่มีความชำนาญ หรือเชี่ยวชาญเฉพาะด้านในการปฏิบัติภารกิจ ดังนั้น จึงต้องกำหนดโครงสร้าง และกำหนดกรอบอัตรากำลังให้สอดคล้องกับภารกิจและอำนาจหน้าที่ เพื่อให้จะสามารถแก้ไขปัญหาขององค์การบริหารส่วนตำบลเนินพระปรารภ ได้อย่างมีประสิทธิภาพต่อไป

๑.สำนักปลัดองค์การบริหารส่วนตำบล

มีหน้าที่ความรับผิดชอบเกี่ยวกับ งานราชการทั่วไปขององค์การบริหารส่วนตำบล งานเลขานุการของนายกองค์การบริหารส่วนตำบล รองนายกองค์การบริหารส่วนตำบล และเลขานุการนายกองค์การบริหารส่วนตำบล งานกิจการสภาองค์การบริหารส่วนตำบล การบริหารงานบุคคลของพนักงานส่วนตำบล ลูกจ้างประจำ และพนักงานจ้าง งานสวัสดิการสังคม งานสังคมสงเคราะห์ งานพัฒนาคุณภาพชีวิต เด็ก สตรี ผู้สูงอายุ และผู้ด้อยโอกาส งานกิจการขนส่ง งานส่งเสริมการท่องเที่ยว งานส่งเสริมการเกษตร งานการพาณิชย์ งานส่งเสริมและพัฒนาอาชีพ งานป้องกันและบรรเทาสาธารณภัย งานเทศกิจ งานรักษาความสงบเรียบร้อย งานจราจร งานวิเทศสัมพันธ์ งานประชาสัมพันธ์ งานส่งเสริมและพัฒนาเทคโนโลยีสารสนเทศ งานนิติการ งานคุ้มครองดูแล และบำรุงรักษาทรัพยากรธรรมชาติ งานสิ่งแวดล้อม และราชการที่มีได้กำหนดให้เป็นหน้าที่ของกอง สำนัก หรือส่วนราชการใดในองค์การบริหารส่วนตำบลเป็นการเฉพาะ รวมทั้งกำกับและเร่งรัดการปฏิบัติราชการของส่วนราชการในองค์การบริหารส่วนตำบลให้เป็นไปตามนโยบาย แนวทาง และแผนการปฏิบัติราชการบริหารส่วนตำบล งานบริการข้อมูล สถิติ ช่วยเหลือให้คำแนะนำทางวิชาการงานอื่น ๆ ที่เกี่ยวข้องและที่ได้รับมอบหมาย โดยแบ่งงานรับผิดชอบออกเป็น ๖ งานหลัก ดังนี้

- ๑.๑ งานบริหารงานทั่วไป
- ๑.๒ งานนโยบายและแผนงาน
- ๑.๓ งานการเจ้าหน้าที่
- ๑.๔ งานส่งเสริมและพัฒนาชุมชน
- ๑.๕ งานส่งเสริมและพัฒนาอาชีพ
- ๑.๕ งานป้องกันและบรรเทาสาธารณภัย

๒.กองคลัง

มีหน้าที่ความรับผิดชอบเกี่ยวกับ งานการจ่ายเงิน การรับเงิน การจัดเก็บภาษี ค่าธรรมเนียม และการพัฒนารายได้งานสรุปผล สถิติการจัดเก็บภาษี ค่าธรรมเนียม งานนำส่งเงิน การเก็บรักษาเงินและเอกสารทางการเงิน งานการตรวจสอบใบสำคัญ ฎีกาทุกประเภท งานการจัดทำบัญชี งานตรวจสอบบัญชีทุกประเภท งานเกี่ยวกับเงินเดือน ค่าจ้าง ค่าตอบแทนเงินบำเหน็จ บำนาญ และเงินอื่น ๆ งานจัดทำหรือช่วยจัดทำงบประมาณ และเงินนอกงบประมาณ งานเกี่ยวกับสถานะการเงินการคลัง งานการจัดสรรเงินต่างๆ งานทะเบียนคุมเงินรายได้ และรายจ่ายต่าง ๆ งานควบคุมการเบิกจ่ายเงิน งานทำงบทดลองประจำเดือนและประจำปี งานเกี่ยวกับการจัดซื้อ จัดจ้าง จัดหางานทะเบียนคุม งานการจำหน่าย พัสดุ ครุภัณฑ์ และทรัพย์สินต่าง ๆ งานเกี่ยวกับเงินประกันสัญญาทุกประเภท งานบริการข้อมูล สถิติ ช่วยเหลือให้คำแนะนำทางวิชาการ ด้านการเงิน การคลัง การบัญชี การพัสดุ และทรัพย์สิน งานอื่น ๆ ที่เกี่ยวข้องและที่ได้รับมอบหมาย โดยแบ่งงานรับผิดชอบออกเป็น ๔ งานหลัก ดังนี้

- ๒.๑ งานบริหารงานทั่วไป
- ๒.๒ งานการเงินและบัญชี
- ๒.๓ งานพัสดุและทรัพย์สิน
- ๒.๔ งานเร่งรัดและจัดเก็บรายได้

๓. กองช่าง

มีหน้าที่ความรับผิดชอบเกี่ยวกับ งานสำรวจ งานออกแบบและเขียนแบบ งานประมาณราคา งานจัดทำราคากลาง งานจัดทำข้อมูลทางด้านวิศวกรรมต่าง ๆ งานจัดเก็บและทดสอบคุณภาพวัสดุ งานจัดทำทะเบียนประวัติโครงสร้างพื้นฐาน อาคาร สะพาน คลอง แหล่งน้ำ งานติดตั้งซ่อมบำรุงระบบไฟส่องสว่างและไฟสัญญาณจราจร งานปรับปรุงภูมิทัศน์ งานผังเมืองตามพระราชบัญญัติการผังเมือง งานการควบคุมอาคารตามระเบียบกฎหมาย งานตรวจสอบการก่อสร้าง งานจัดทำแผนปฏิบัติงานการก่อสร้างและซ่อมบำรุงประจำปี งานควบคุมการก่อสร้างและซ่อมบำรุง งานจัดทำประวัติ ติดตาม ควบคุมการปฏิบัติงานเครื่องจักรกล งานจัดทำทะเบียนประวัติการใช้เครื่องจักรกลและยานพาหนะ งานแผนการบำรุงรักษาเครื่องจักรกลและยานพาหนะ งานเกี่ยวกับการประปา งานเกี่ยวกับการช่างสุขาภิบาล งานช่วยเหลือสนับสนุนเครื่องจักรกล งานช่วยเหลือสนับสนุนการป้องกันและบรรเทาสาธารณภัย งานช่วยเหลือสนับสนุนด้านทรัพยากรธรรมชาติและสิ่งแวดล้อม งานจัดทำทะเบียนควบคุม การจัดซื้อ เก็บรักษา การเบิกจ่ายวัสดุ อุปกรณ์ อะไหล่ น้ำมันเชื้อเพลิง งานบริการข้อมูล สถิติ ช่วยเหลือให้คำแนะนำทางวิชาการด้านวิศวกรรมต่าง ๆ งานอื่น ๆ ที่เกี่ยวข้องและที่ได้รับมอบหมาย โดยแบ่งงานรับผิดชอบออกเป็น ๕ งานหลัก ดังนี้

- ๓.๑ งานบริหารงานทั่วไป
- ๓.๒ งานสำรวจและออกแบบ
- ๓.๓ งานควบคุมอาคาร
- ๓.๔ งานควบคุมการก่อสร้าง
- ๓.๕ งานสาธารณูปโภค

๔. กองสาธารณสุขและสิ่งแวดล้อม

มีหน้าที่ความรับผิดชอบเกี่ยวกับ งานการศึกษา ค้นคว้า วิจัย วิเคราะห์และจัดทำแผนงานด้านสาธารณสุข งานส่งเสริมสุขภาพ งานป้องกันเฝ้าระวังและควบคุมโรคติดต่อและโรคไม่ติดต่อทางสุขภาพในสถานประกอบการ งานสุขภาพชุมชน งานอนามัยสิ่งแวดล้อม งานคุ้มครองผู้บริโภค งานให้บริการด้านสาธารณสุข งานเภสัชกรรม งานพยาธิวิทยา งานรังสีวิทยา งานวิชาการทางการแพทย์ งานวิเคราะห์ทางวิทยาศาสตร์ งานการแพทย์ งานการแพทย์ฉุกเฉิน งานรักษาพยาบาล งานศูนย์บริการสาธารณสุข งานโรงพยาบาลส่งเสริมสุขภาพตำบล งานบริหารสาธารณสุข งานส่งเสริมป้องกันควบคุมโรค งานเวชปฏิบัติครอบครัว งานหลักประกันสุขภาพ งานมาตรฐานและคุณภาพหน่วยบริการ งานยุทธศาสตร์สาธารณสุข งานกฎหมายสาธารณสุข งานแพทย์แผนไทย งานส่งเสริมสนับสนุนการแพทย์แผนไทย งานกายภาพและอาชีวบำบัด งานฟื้นฟูสมรรถภาพและจิตใจผู้ป่วย งานทันตสาธารณสุข งานบริการรักษาความสะอาด งานบริการและพัฒนาระบบจัดการมูลฝอย งานบริหารจัดการสิ่งปฏิกูล งานส่งเสริมสนับสนุนการพัฒนาคุณภาพชีวิตเด็ก สตรี ผู้สูงอายุ ผู้พิการ ผู้ด้อยโอกาส งานอาสาสมัครสาธารณสุข งานป้องกันและบำบัดการติดสารเสพติด งานสัตวแพทย์ งานศึกษา ค้นคว้า วิจัย วิเคราะห์ กำหนดมาตรการและแผนดำเนินงานด้านสิ่งแวดล้อม การประเมินผลกระทบด้านสิ่งแวดล้อม การเฝ้าระวังและตรวจสอบคุณภาพสิ่งแวดล้อม งานส่งเสริมสนับสนุนด้านสิ่งแวดล้อม งานจัดทำและพัฒนาระบบฐานข้อมูลด้านการจัดการสิ่งแวดล้อม งานรณรงค์และการฝึกอบรมสร้างจิตสำนึกด้านสิ่งแวดล้อม งานวางแผนและจัดทำแผนดำเนินงานด้านการเฝ้าระวัง ควบคุมมลพิษทางน้ำ อากาศและเสียง งานเฝ้าระวังบำบัด ตรวจสอบคุณภาพน้ำ อากาศ ของเสียและสารอันตรายต่างๆงานบริการข้อมูล สถิติ ช่วยเหลือให้คำแนะนำทางวิชาการงานอื่นๆที่เกี่ยวข้องและที่ได้รับมอบหมายโดยแบ่งงานรับผิดชอบออกเป็น ๕ งานหลัก ดังนี้

- ๔.๑ งานบริหารงานทั่วไป
- ๔.๒ งานส่งเสริมสุขภาพ
- ๔.๓ งานป้องกันและควบคุมโรค
- ๔.๔ งานส่งเสริมสิ่งแวดล้อม
- ๔.๕ งานจัดการมูลฝอยและสิ่งปฏิกูล

๕. กองการศึกษา ศาสนาและวัฒนธรรม

มีหน้าที่ความรับผิดชอบเกี่ยวกับ งานบริหารการศึกษา งานพัฒนาการศึกษา ทั้งการศึกษาในระบบการศึกษา การศึกษานอกระบบการศึกษา และการศึกษาตามอัธยาศัย เช่น การจัดการศึกษาปฐมวัย อนุบาลศึกษา ประถมศึกษา มัธยมศึกษา และอาชีวศึกษา งานบริหารวิชาการด้านการศึกษา งานโรงเรียน งานกิจการนักเรียน งานการศึกษาปฐมวัย งานขยายโอกาสทางการศึกษา งานฝึกและส่งเสริมอาชีพ งานห้องสมุด งานพิพิธภัณฑ์ งานเครือข่ายทางการศึกษา งานศึกษานิเทศก์ งานส่งเสริมคุณภาพและมาตรฐานหลักสูตร งานพัฒนาสื่อเทคโนโลยีและนวัตกรรมทางการศึกษา งานการศาสนา งานบำรุงศิลปะ จารีตประเพณี ภูมิปัญญาท้องถิ่น และวัฒนธรรมอันดีของท้องถิ่น งานการกีฬาและนันทนาการ งานกิจกรรมเด็กและเยาวชน และการศึกษานอกโรงเรียน งานศูนย์พัฒนาเด็กเล็ก งานส่งเสริมสวัสดิการ สวัสดิภาพและกองทุนเพื่อการศึกษา งานบริหารงานบุคคลของพนักงานครู บุคลากรทางการศึกษา ลูกจ้าง และพนักงานจ้างสังกัดสถานศึกษาและ ศูนย์พัฒนาเด็กเล็กกรณียังไม่จัดตั้งกองการเจ้าหน้าที่ งานบริการข้อมูล สถิติ ช่วยเหลือให้คำแนะนำทางวิชาการ งานอื่น ๆ ที่เกี่ยวข้องและที่ได้รับมอบหมาย โดยแบ่งงานรับผิดชอบออกเป็น ๔ งานหลัก ดังนี้

- ๕.๑ งานบริหารการศึกษา
- ๕.๒ งานส่งเสริมการศึกษาศาสนาและวัฒนธรรม
- ๕.๓ งานส่งเสริมกีฬาและนันทนาการ
- ๕.๔ งานกิจกรรมเด็กและเยาวชน

๖. หน่วยตรวจสอบภายใน

มีหน้าที่ความรับผิดชอบเกี่ยวกับ งานจัดทำแผนการตรวจสอบภายในประจำปี งานการตรวจสอบความถูกต้องและเชื่อถือได้ของเอกสารการเงิน การบัญชี เอกสารการรับการจ่ายเงินทุกประเภท ตรวจสอบการเก็บรักษาหลักฐานการเงิน การบัญชี งานตรวจสอบการสรรหาพัสดุและทรัพย์สิน การเก็บรักษาพัสดุและทรัพย์สิน งานตรวจสอบการทำประโยชน์จากทรัพย์สินขององค์การบริหารส่วนตำบล งานตรวจสอบติดตามและการประเมินผลการดำเนินงานตามแผนงาน โครงการให้เป็นไปตามนโยบาย วัตถุประสงค์ และเป้าหมายที่กำหนดอย่างมีประสิทธิภาพ ประสิทธิผลและประหยัด งานวิเคราะห์และประเมินความมีประสิทธิภาพ ประหยัด คุ่มค่าในการใช้ทรัพยากรของส่วนราชการต่างๆ งานประเมินการควบคุมภายในของหน่วยรับตรวจ งานรายงานผลการตรวจสอบภายใน งานบริการข้อมูล สถิติ ช่วยเหลือให้คำแนะนำแนวทางแก้ไข ปรับปรุงการปฏิบัติงานแก่หน่วยรับตรวจและผู้เกี่ยวข้อง งานอื่น ๆ ที่เกี่ยวข้องและที่ได้รับมอบหมาย

สรุปปัญหาเกี่ยวกับโครงสร้างส่วนราชการ ตำแหน่งในส่วนราชการ และแนวทางการแก้ไขปัญหาในอนาคต

การจัดสรรอัตรากำลังให้มีประสิทธิภาพ สอดคล้องกับภาระงาน ตลอดจนการกำหนดสายงาน และคุณสมบัติเฉพาะตำแหน่ง ให้ตรงกับบทบาท ภารกิจขององค์การบริหารส่วนตำบลมากยิ่งขึ้น โดยจุดเน้นคือ กำหนดสายงานที่สอดคล้องกับหน้าที่ความรับผิดชอบมากที่สุด พร้อมทั้งเื้อต่อการบริหารทรัพยากรบุคคล อัน ได้แก่ การโอน การย้าย การวางแผนเส้นทางความก้าวหน้าในสายอาชีพ เป็นต้น ทั้งนี้องค์การบริหารส่วนตำบล เนินพระปรารค์ ได้พิจารณาด้วยว่าอัตรากำลังที่มีอยู่ในปัจจุบัน มีคุณสมบัติทั้งในเชิงคุณภาพและปริมาณเป็น อย่างไรเพื่อให้สามารถบริหารกำหนดอัตรากำลังให้เกิดประโยชน์สูงสุด โดยให้พิจารณาความเหมาะสมในเชิง คุณสมบัติ ความรู้ ทักษะ วุฒิการศึกษา ที่เหมาะสมกับหน้าที่ความรับผิดชอบหลัก และวิเคราะห์อัตรากำลังคนที่ มี และที่ขาด เพื่อใช้สำหรับการแก้ไขปัญหาที่เกิดขึ้น รวมถึงใช้สำหรับปรับปรุงแผนอัตรากำลัง ๓ ปี เพื่อให้มี อัตรากำลังที่เหมาะสมระหว่างคนกับงานที่มี ดังนี้

โครงสร้างส่วนราชการ /อัตรากำลัง /อำนาจ หน้าที่ /ภารกิจงานปัจจุบัน	ปัญหาที่เกิดขึ้น	แนวทางในการแก้ไขปัญหา ในอนาคต
<p>สำนักปลัด</p> <p>มีอำนาจหน้าที่ความรับผิดชอบ เกี่ยวกับงานราชการทั่วไปขององค์การบริหาร ส่วนตำบล งานเลขานุการของนายกองค์การ บริหารส่วนตำบล รองนายกองค์การบริหาร ส่วนตำบลและเลขานุการนายกองค์การบริหาร ส่วนตำบล งานกิจการสภาองค์การบริหารส่วน ตำบล งานบริหารงานบุคคลของพนักงานส่วน ตำบล ลูกจ้างประจำ และพนักงานจ้าง งาน สวัสดิการสังคม งานสังคมสงเคราะห์ งาน พัฒนาคุณภาพชีวิต เด็ก สตรี ผู้สูงอายุ และ ผู้ด้อยโอกาส งานส่งเสริมและพัฒนาอาชีพ งานป้องกันและบรรเทาสาธารณภัย งานรักษา ความสงบเรียบร้อย งานจราจร งานวิเทศ สัมพันธ์ งานประชาสัมพันธ์ งานส่งเสริมและ พัฒนาเทคโนโลยีสารสนเทศ งานนิติการงาน คุ่มครองดูแลและรักษาทรัพยากรธรรมชาติ งานสิ่งแวดล้อม และราชการที่มีได้กำหนดให้ เป็นหน้าที่ของกอง สำนัก หรือส่วนราชการใด ในองค์การบริหารส่วนตำบลเป็นการเฉพาะ รวมทั้งกำกับและเร่งรัดการปฏิบัติราชการของ องค์การบริหารส่วนตำบลให้เป็นไปตาม</p>	<p>สำนักปลัดปลัด มีงานรับผิดชอบ ๖ งานหลัก ซึ่งตำแหน่งหัวหน้าสำนัก ปลัดฯ ปัจจุบันเป็นอัตรากำลัง ที่ว่าง สายวิชาการ มีบางตำแหน่ง ที่ว่าง และสายทั่วไป ยังไม่มีการ กำหนดตำแหน่ง ซึ่งมีตำแหน่งสาย งานทั่วไปที่ยังคงต้องการอยู่(หากมี งบประมาณเพียงพอ) ส่วนพนักงาน จ้าง ยังคงมีความต้องการเพิ่ม เพื่อให้เพียงพอสำหรับการบริหาร จัดการภายใน</p>	<p>- ตำแหน่งที่ว่าง องค์การ บริหารส่วนตำบลเนินพระ ปรารค์ ใช้วิธีการโอน ย้าย เพื่อแก้ไขปัญหาในปัจจุบัน และขอใช้ บัญชีผู้สอบ คัดเลือก สอบแข่งขัน ใน อนาคต ยังไม่มีความจำเป็น ที่จะยุบเลิกตำแหน่ง ใน ระยะเวลา ๓ ปี</p> <p>-ในอนาคตอาจมีการกำหนด ตำแหน่ง เพิ่มเติมเพื่อรองรับ ภารกิจงาน ปริมาณมากขึ้น ในแต่ละปี</p>

<p>นโยบาย แนวทาง และแผนการปฏิบัติราชการ ขององค์การบริหารส่วนตำบล งานบริการ ข้อมูล สถิติ ช่วยเหลือให้คำแนะนำทางวิชาการ งานอื่นๆ ที่เกี่ยวข้องและที่ได้รับมอบหมาย</p> <p>คุณสมบัติ ความรู้ ทักษะ วุฒิการศึกษา ที่ใช้ในการบรรจุ และแต่งตั้งให้พนักงานส่วน ตำบล และพนักงานจ้าง ดำรงตำแหน่งใน สำนักปลัด ส่วนใหญ่จะเน้นที่เรื่องการวางแผน นโยบาย อำนวยการทั่วไป การบริการ สาธารณะ ฯลฯ ส่วนวุฒิการศึกษา ที่ใช้ในการ บรรจุแต่งตั้งจะใช้คุณวุฒิตามมาตรฐานกำหนด ตำแหน่งของแต่ละสายงาน เพื่อให้พนักงาน แต่ละตำแหน่งสามารถปฏิบัติงานได้เต็ม ความสามารถ และ ตรงตาม ความรู้ ประสบการณ์ที่แต่ละคนมี</p>		
<p>กองคลัง</p> <p>มีอำนาจหน้าที่รับผิดชอบเกี่ยวกับงาน การจ่ายเงิน การรับเงิน การจัดเก็บภาษี ค่าธรรมเนียม และการพัฒนารายได้ งาน สรุปลผล สถิติการจัดเก็บภาษี ค่าธรรมเนียม งานนำส่งเงิน การเก็บรักษาเงินและเอกสาร ทางการเงิน งานการตรวจสอบใบสำคัญ ฎีกา ทุกประเภท งานการจัดทำบัญชี งานตรวจสอบ บัญชีทุกประเภท งานเกี่ยวกับเงินเดือน ค่าจ้าง ค่าตอบแทน เงินบำเหน็จ บำนาญ และเงิน อื่นๆ งานจัดทำหรือช่วยจัดทำงบประมาณและ เงินนอกงบประมาณ งานเกี่ยวกับสถานะ การเงินการคลัง งานการจัดสรรเงินต่างๆ งาน ทะเบียนคุมเงินรายได้และรายจ่ายต่างๆ งาน ควบคุมการเบิกจ่ายเงิน งานทำงบทดลอง ประจำเดือนและประจำปี งานเกี่ยวกับการ จัดซื้อ จัดจ้าง จัดหา งานทะเบียนคุม งานการ จำหน่าย พัสดุ ครุภัณฑ์ และทรัพย์สินต่างๆ งานเกี่ยวกับเงินประกันสัญญาทุกประเภท งาน บริการข้อมูล สถิติ ช่วยเหลือให้คำแนะนำทาง</p>	<p>กองคลัง มีงานรับผิดชอบ ๔ งาน หลัก ซึ่งตำแหน่ง ผู้อำนวยการกอง คลัง ปัจจุบันเป็นอัตรากำลัง ที่ว่าง สายวิชาการ และสายทั่วไป มีบาง ตำแหน่ง ที่ว่าง รวมถึงพนักงานจ้าง ยังคงมีความต้องการเพิ่มเพื่อให้ เพียงพอสำหรับการบริหารจัดการ ภายใน</p>	<p>- ตำแหน่งที่ว่าง องค์การ บริหารส่วนตำบลเนินพระ ปรารงค์ ใช้วิธีการโอน ย้าย เพื่อแก้ไขปัญหาในปัจจุบัน และขอใช้บัญชี ผู้สอบ คัดเลือก สอบแข่งขัน ใน อนาคต</p> <p>-ในอนาคตอาจมีการกำหนด ตำแหน่ง เพิ่มเติมเพื่อรองรับ การปฏิบัติงาน ปริมาณมากขึ้น ในแต่ละปี</p>

<p>วิชาการด้านการเงินการคลัง การบัญชี การพัสดุและทรัพย์สิน รวมถึงงานอื่นๆ ที่เกี่ยวข้องหรือที่ได้รับมอบหมาย</p> <p>คุณสมบัติ ความรู้ ทักษะ วุฒิการศึกษาที่ใช้ในการบรรจุ และแต่งตั้งให้พนักงานส่วนตำบล และพนักงานจ้าง ดำรงตำแหน่งในกองคลัง จะเน้นที่เรื่องการเงิน การบัญชี การพัสดุ การจัดเก็บรายได้ ฯลฯ ส่วนวุฒิการศึกษาที่ใช้ในการบรรจุแต่งตั้งจะใช้คุณวุฒิตามมาตรฐานกำหนดตำแหน่งของแต่ละสายงาน เพื่อให้พนักงานแต่ละตำแหน่งสามารถปฏิบัติงานได้เต็มความสามารถและตรงตามความรู้ประสบการณ์ที่แต่ละคนมี</p>		
<p>กองช่าง</p> <p>มีอำนาจหน้าที่รับผิดชอบเกี่ยวกับงานสำรวจ งานออกแบบและเขียนแบบงานประมาณราคา งานจัดทำทะเบียนประวัติ โครงสร้างพื้นฐาน อาคาร สะพาน คลอง แหล่งน้ำ งานติดตั้งซ่อมบำรุงระบบไฟส่องสว่างและไฟสัญญาณจราจร งานปรับปรุงภูมิทัศน์ งานผังเมืองตามพระราชบัญญัติการผังเมือง งานการควบคุมอาคารตามระเบียบกฎหมาย งานตรวจสอบการก่อสร้าง งานจัดทำแผนปฏิบัติงาน การก่อสร้างและซ่อมบำรุงประจำปีงานควบคุมการก่อสร้างและซ่อมบำรุง งานจัดทำประวัติ ติดตาม ควบคุมการปฏิบัติงานเครื่องจักรกล งานจัดทำ ทะเบียนควบคุมการจัดซื้อ เก็บรักษา การเบิกจ่ายวัสดุ อุปกรณ์ อะไหล่ น้ำมันเชื้อเพลิง งานบริการข้อมูล สถิติช่วยเหลือให้คำแนะนำทางวิชาการด้านวิศวกรรมต่างๆ รวมถึงงานอื่นๆ ที่เกี่ยวข้องหรือที่ได้รับมอบหมาย</p> <p>คุณสมบัติ ความรู้ ทักษะ วุฒิการศึกษาที่ใช้ในการบรรจุ และแต่งตั้งให้พนักงานส่วนตำบล ลูกจ้างประจำ และพนักงานจ้าง ดำรงตำแหน่งในกองช่าง ส่วนใหญ่จะเน้นที่เรื่องสาย</p>	<p>กองช่าง งานรับผิดชอบออกเป็น ๕ งานหลัก สายวิชาการ ยังไม่ได้มีการกำหนดตำแหน่ง และสายทั่วไปเป็น ตำแหน่ง ที่ว่าง รวมถึงพนักงานจ้าง มีไม่เพียงพอสำหรับการบริหารจัดการยังคงมีความต้องการเพิ่มเพื่อให้เพียงพอสำหรับการบริหารจัดการภายใน</p>	<p>- ตำแหน่งที่ว่าง องค์การบริหารส่วนตำบลเนินพระปรังค์ ใช้วิธีการโอน ย้ายเพื่อแก้ไขปัญหาในปัจจุบัน และขอใช้บัญชี สอบแข่งขัน -อนาคตอาจมีการกำหนดตำแหน่ง เพิ่มเติมเพื่อรองรับภารกิจงานด้าน ที่มีปริมาณมากขึ้นในแต่ละปี</p>

<p>งานช่าง การก่อสร้าง การออกแบบ การประมาณการราคา ฯลฯ ส่วนวุฒิการศึกษาที่ใช้ในการบรรจุแต่งตั้งจะใช้คุณวุฒิตามมาตรฐานกำหนดตำแหน่งของแต่ละสายงาน เพื่อให้พนักงานแต่ละตำแหน่งสามารถปฏิบัติงานได้เต็มความสามารถและตรงตามความรู้ ประสบการณ์ที่แต่ละคนมี</p>		
<p>กองสาธารณสุขและสิ่งแวดล้อม</p> <p>มีอำนาจหน้าที่รับผิดชอบเกี่ยวกับงานการศึกษา ค้นคว้า วิจัย วิเคราะห์และจัดทำแผนงานด้านสาธารณสุข งานส่งเสริมสุขภาพ งานป้องกันเฝ้าระวังและควบคุมโรคติดต่อและโรคไม่ติดต่อ งานสุขภาพภิบาลในสถานประกอบการ งานสุขภาพชุมชน งานอนามัยสิ่งแวดล้อม งานคุ้มครองผู้บริโภค งานให้บริการด้านสาธารณสุข งานเภสัชกรรม งานพยาธิวิทยา งานรังสีวิทยา งานวิชาการทางการแพทย์ งานวิเคราะห์ทางวิทยาศาสตร์ งานการแพทย์ งานการแพทย์ฉุกเฉิน งานรักษาพยาบาล งานศูนย์บริการสาธารณสุข งานโรงพยาบาลส่งเสริมสุขภาพตำบล งานบริหารสาธารณสุข งานส่งเสริมป้องกันควบคุมโรค งานเวชปฏิบัติครอบครัว งานหลักประกันสุขภาพตำบล งานมาตรฐานและคุณภาพหน่วยบริการ งานยุทธศาสตร์สาธารณสุข งานกฎหมายสาธารณสุข งานแพทย์แผนไทย งานส่งเสริมสนับสนุนการแพทย์แผนไทย งานกายภาพและอาชีวบำบัด งานฟื้นฟูสมรรถภาพและจิตใจผู้ป่วย งานทันตสาธารณสุข งานบริการรักษาความสะอาด งานบริการและพัฒนาระบบจัดการมูลฝอย งานบริหารจัดการสิ่งปฏิกูล งานส่งเสริมสนับสนุนการพัฒนาคุณภาพชีวิตเด็ก สตรี ผู้สูงอายุ ผู้พิการ และผู้ด้อยโอกาส งานอาสาสมัครสาธารณสุข งานป้องกันและบำบัดการติดสารเสพติด งานสัตว์</p>	<p>กองสาธารณสุขและสิ่งแวดล้อม มีงานรับผิดชอบออกเป็น ๕ งานหลักสายบริหาร ระดับต้น เป็นอัตรากำลัง ที่ว่าง สายวิชาการ และสายทั่วไป รวมถึงพนักงานจ้าง มียังไม่เพียงพอสำหรับการบริหารจัดการภายใน ดังนี้</p> <ul style="list-style-type: none">- มีภารกิจจากกระทรวงสาธารณสุข และ ด้านสาธารณสุข งานส่งเสริมสุขภาพ งานป้องกันเฝ้าระวังและควบคุมโรคติดต่อและโรคไม่ติดต่อ งานส่งเสริมสิ่งแวดล้อม ที่เกิดขึ้นในองค์การบริหารส่วนตำบล ยังไม่มีอัตรากำลังที่ตอบสนองภารกิจในด้านดังกล่าวนี้ จึงกำหนดอัตรากำลังเพิ่มขึ้น	<ul style="list-style-type: none">- ตำแหน่งที่ว่าง องค์การบริหารส่วนตำบลเนินพระปรารค์ ใช้วิธีการโอน ย้ายเพื่อแก้ไขปัญหาในปัจจุบัน และขอใช้บัญชี สอบแข่งขัน ในอนาคต- กำหนดภารกิจด้านสาธารณสุข งานส่งเสริมสุขภาพ งานป้องกันเฝ้าระวัง และควบคุมโรคติดต่อและโรคไม่ติดต่อ งานส่งเสริมสิ่งแวดล้อม กำหนดอัตรากำลังเพิ่ม ผู้ปฏิบัติงานเกี่ยวกับงานดังกล่าว ในปี ๒๕๖๗ ดังนี้- กำหนดอัตราเพิ่ม เพื่อให้จำนวนคนที่มีเพียงพอกับจำนวนการปฏิบัติงาน-อนาคตอาจมีการกำหนดตำแหน่งเพิ่มเติมเพื่อรองรับภารกิจงานด้าน ที่มีปริมาณมากขึ้นในแต่ละปี

<p>แพทย์ งานศึกษา ค้นคว้า วิจัย วิเคราะห์ กำหนดมาตรการและแผนดำเนินงานด้านสิ่งแวดล้อม การประเมินผลกระทบด้านสิ่งแวดล้อม การเฝ้าระวังและตรวจสอบคุณภาพสิ่งแวดล้อม งานส่งเสริมสนับสนุนด้านสิ่งแวดล้อม งานจัดทำและพัฒนาระบบฐานข้อมูลด้านการจัดการสิ่งแวดล้อม งานรณรงค์และการฝึกอบรมสร้างจิตสำนึกด้านสิ่งแวดล้อม งานวางแผนและจัดทำแผนดำเนินงานด้านการเฝ้าระวัง ควบคุมมลพิษทางน้ำ อากาศและเสียง งานเฝ้าระวัง บำบัด ตรวจสอบคุณภาพน้ำ อากาศ ของเสียและสารอันตรายต่างๆ งานบริการข้อมูล สถิติ ช่วยเหลือให้คำแนะนำทางวิชาการ รวมถึงงานอื่นๆ ที่เกี่ยวข้อง</p> <p>คุณสมบัติ ความรู้ ทักษะ วุฒิการศึกษาที่ใช้ในการบรรจุ และแต่งตั้งให้พนักงานส่วนตำบล ลูกจ้างประจำ และพนักงานจ้าง ดำรงตำแหน่งในกองสาธารณสุขและสิ่งแวดล้อม ส่วนใหญ่ จะเน้นที่ เรื่องการวางแผนรักษาพยาบาล ให้การบริการสาธารณสุขอนามัยสิ่งแวดล้อม การบริการสาธารณะ ฯลฯ ส่วนวุฒิการศึกษา ที่ใช้ในการบรรจุแต่งตั้งจะใช้คุณวุฒิตามมาตรฐานกำหนดตำแหน่งของแต่ละสายงาน เพื่อให้พนักงานแต่ละตำแหน่งสามารถปฏิบัติงานได้เต็มความสามารถและตรงตามความรู้ ประสบการณ์ที่แต่ละคนมี</p>		
<p>กองการศึกษา ศาสนาและวัฒนธรรม</p> <p>มีอำนาจหน้าที่รับผิดชอบเกี่ยวกับงานบริหารการศึกษา งานพัฒนาการศึกษา ทั้งการศึกษาในระบบการศึกษา การศึกษานอกระบบการศึกษา และการศึกษาตามอัธยาศัย เช่น การจัดการศึกษาปฐมวัย อนุบาลศึกษา</p>	<p>กองการศึกษา ศาสนาและวัฒนธรรม มีงานที่รับผิดชอบออกเป็น ๔ งานหลัก งานอัตรากำลัง ที่ว่าง สายวิชาการ และสายทั่วไป พนักงานครู รวมถึงส่วน</p>	<p>- ตำแหน่งที่ว่าง องค์การบริหารส่วนตำบลเนินพระปรังค์ ใช้วิธีการโอน ย้าย เพื่อแก้ไขปัญหาในปัจจุบัน และขอใช้บัญชี สอบแข่งขัน</p>

<p>ปฐมศึกษา มัธยมศึกษา และอาชีวศึกษา งานบริหารวิชาการด้านการศึกษา งานโรงเรียน งานกิจการนักเรียน งานการศึกษาปฐมวัย งานขยายโอกาสทางการศึกษา งานฝึกและส่งเสริมอาชีพ งานห้องสมุด งานพิพิธภัณฑ์ งานเครือข่ายทางการศึกษา งานศึกษานิเทศ งานส่งเสริมคุณภาพและมาตรฐานหลักสูตร งานพัฒนาสื่อเทคโนโลยีและนวัตกรรมทางการศึกษา งานการศาสนา งานบำรุงศิลปจารีตประเพณี ภูมิปัญญาท้องถิ่น และวัฒนธรรมอันดีของท้องถิ่น งานการกีฬาและสวัสดิภาพและกองทุนเพื่อการศึกษา งานบริหารงานบุคคลของพนักงานครู บุคลากรทางการศึกษา ลูกจ้าง และพนักงานจ้าง สังกัดสถานศึกษาและศูนย์พัฒนาเด็กเล็ก กรณียังไม่จัดตั้งกองการเจ้าหน้าที่ งานบริการข้อมูล สถิติช่วยเหลือให้คำแนะนำทางวิชาการ รวมถึงงานอื่นๆ ที่เกี่ยวข้องหรือที่ได้รับมอบหมาย</p> <p>คุณสมบัติ ความรู้ ทักษะ วุฒิการศึกษาที่ใช้ในการบรรจุ และแต่งตั้งให้พนักงานส่วนตำบล ลูกจ้างประจำ และพนักงานจ้าง ดำรงตำแหน่งในกองการศึกษา ศาสนาและวัฒนธรรม ส่วนใหญ่จะเน้นที่เรื่องการวางแผนการศึกษา การพัฒนาการศึกษา ประเพณี วัฒนธรรมท้องถิ่น ภูมิปัญญา การบริการสาธารณะ ฯลฯ ส่วนวุฒิการศึกษาที่ใช้ในการบรรจุแต่งตั้งจะใช้คุณวุฒิตามมาตรฐานกำหนดตำแหน่งของแต่ละสายงาน เพื่อให้พนักงานแต่ละตำแหน่งสามารถปฏิบัติงานได้เต็มความสามารถ และตรงตามความรู้ ประสบการณ์ที่แต่ละคนมี</p>	<p>พนักงานจ้าง ยังคงมีความต้องการเพิ่มเพื่อให้เพียงพอสำหรับการบริหารจัดการภายใน</p>	<p>ในอนาคต -อนาคตอาจมีการกำหนดตำแหน่งเพิ่มเติมเพื่อรองรับภารกิจงานด้าน ที่มีปริมาณมากขึ้นในแต่ละปี</p>
---	---	--

<p>หน่วยตรวจสอบภายใน</p> <p>อำนาจหน้าที่รับผิดชอบเกี่ยวกับงานจัดทำแผนการตรวจสอบภายในประจำปี งานการตรวจสอบความถูกต้องแลเชื่อถือได้ของเอกสารการเงิน การบัญชี เอกสารการรับการจ่ายเงินทุกประเภท ตรวจสอบการเก็บรักษาหลักฐานการเงิน การบัญชี งานตรวจสอบการสรรหาพัสดุและทรัพย์สิน การเก็บรักษาพัสดุและทรัพย์สิน งานตรวจสอบการทำประโยชน์จากทรัพย์สินขององค์การบริหารส่วนตำบล งานตรวจสอบติดตามและการประเมินผลการดำเนินงานตามแผนงาน โครงการให้เป็นไปตามนโยบาย วัตถุประสงค์ และเป้าหมายที่กำหนดอย่างมีประสิทธิภาพ ประสิทธิผลและประหยัด งานวิเคราะห์และประเมินความมีประสิทธิภาพ ประหยัด คุ่มค่า ในการใช้ทรัพยากรของส่วนราชการต่างๆ งานประเมินการควบคุมภายในของหน่วยรับตรวจ งานรายงานผลการตรวจสอบภายใน งานบริการข้อมูล สถิติ ช่วยเหลือให้คำแนะนำแนวทางการแก้ไข ปรับปรุงการปฏิบัติงานแก่หน่วยรับตรวจและผู้เกี่ยวข้อง รวมถึงงานอื่นๆ ที่เกี่ยวข้องหรือที่ได้รับมอบหมาย</p>	<p>หน่วยตรวจสอบภายใน เป็นส่วนราชการหลัก อัตรากำลังเป็นตำแหน่งว่าง มีตำแหน่งเพียงพอสำหรับการบริหารจัดการภายใน</p>	<p>ตำแหน่งที่ว่าง องค์การบริหารส่วนตำบลเนินพระปรารค์ ใช้วิธีการโอน ย้ายเพื่อแก้ไขปัญหาในปัจจุบัน และขอใช้บัญชี สอบแข่งขัน ในอนาคตยังไม่มี ความจำเป็นที่จะกำหนดตำแหน่งหรือยุบเลิกตำแหน่ง ในระยะเวลา ๓ ปี</p>
--	--	---

ที่	โครงสร้างตามแผนอัตรากำลัง (เดิม)	ที่	โครงสร้างตามแผนอัตรากำลัง (ใหม่)	หมายเหตุ
	๔.๔ งานจัดการมูลฝอยและสิ่งปฏิกูล		๔.๔ งานส่งเสริมสิ่งแวดล้อม	
	๔.๕ งานรักษาความสะอาด		๔.๕ งานจัดการมูลฝอยและสิ่งปฏิกูล	
๕.	กองการศึกษา ศาสนา และวัฒนธรรม	๕.	กองการศึกษา ศาสนา และวัฒนธรรม	
	๕.๑ งานบริหารการศึกษา		๕.๑ งานบริหารการศึกษา	
	๕.๒ งานส่งเสริมการศึกษา ศาสนา และวัฒนธรรม		๕.๒ งานส่งเสริมการศึกษา ศาสนา และวัฒนธรรม	
	๕.๓ งานส่งเสริมกีฬาและนันทนาการ		๕.๓ งานส่งเสริมกีฬาและนันทนาการ	
	๕.๔ งานกิจกรรมเด็กและเยาวชน		๕.๔ งานกิจกรรมเด็กและเยาวชน	
	หน่วยตรวจสอบภายใน	๖.	หน่วยตรวจสอบภายใน	
	๖.๑ งานตรวจสอบภายใน		๖.๑ งานตรวจสอบภายใน	

ก.อบต.จังหวัดสุพรรณบุรี
มีมติเห็นชอบ
ครั้งที่ ๖ / ๒๕๖๗
เมื่อวันที่ ๒๓ พ.ค. ๒๕๖๗

๘.๒ การวิเคราะห์การกำหนดตำแหน่ง

ในการกำหนดกรอบอัตรากำลังพนักงานส่วนตำบล และพนักงานจ้าง ขององค์การบริหารส่วนตำบลเนินพระปรางค์ ได้ทำการวิเคราะห์จากอำนาจหน้าที่ ภาระงาน ภารกิจที่จะต้องดำเนินการในแต่ละส่วนราชการ ในระยะเวลา ๓ ปีข้างหน้าโดยพิจารณาถึงความเหมาะสม ปริมาณงาน เพื่อให้เกิดความคุ้มค่าต่อการใช้งบประมาณ ขององค์การบริหารส่วนตำบลเนินพระปรางค์ และเพื่อให้การบริหารงานขององค์การบริหารส่วนตำบลเนินพระปรางค์ เป็นไปอย่างมีประสิทธิภาพ ประสิทธิผล จึงได้วิเคราะห์ภารกิจหน้าที่ของแต่ละส่วนราชการ ขององค์กรปกครองส่วนท้องถิ่นเป็นไปอย่างมีประสิทธิภาพ ประสิทธิผล โดยนำผลการวิเคราะห์ตำแหน่งมากรอกข้อมูลลงในกรอบอัตรากำลัง ๓ ปี

กรอบอัตรากำลัง ๓ ปี ระหว่างปี พ.ศ. ๒๕๖๗ - ๒๕๖๙ (ปรับปรุงครั้งที่ ๑)
องค์การบริหารส่วนตำบลเนินพระปรางค์ อำเภอสองพี่น้อง จังหวัดสุพรรณบุรี

ส่วนราชการ	กรอบอัตรากำลังเดิม	อัตรากำลังใหม่			เพิ่ม/ลด			หมายเหตุ
		๒๕๖๗	๒๕๖๘	๒๕๖๙	๒๕๖๗	๒๕๖๘	๒๕๖๙	
๑ ปลัดองค์การบริหารส่วนตำบล (นักบริหารงานท้องถิ่น ระดับกลาง/ต้น)	๑	๑	๑	๑	-	-	-	ว่างเดิม
๒ รองปลัดองค์การบริหารส่วนตำบล (นักบริหารงานท้องถิ่น ระดับต้น)	๑	๑	๑	๑	-	-	-	
รวม	๒	๒	๒	๒	-	-	-	
สำนักปลัดองค์การบริหารส่วนตำบล (๐๑)								
๑ หัวหน้าสำนักปลัด (นักบริหารงานทั่วไป ระดับต้น)	๑	๑	๑	๑	-	-	-	ว่างเดิม
๒ นักพัฒนาชุมชน (ปก./ชก.)	๑	๑	๑	๑	-	-	-	
๓ นักวิเคราะห์นโยบายและแผน (ปก./ชก.)	๑	๑	๑	๑	-	-	-	
๔ นักทรัพยากรบุคคล (ปก./ชก.)	๑	๑	๑	๑	-	-	-	
๕ นิติกร (ปก./ชก.)	๑	๑	๑	๑	-	-	-	ว่างเดิม ให้ กสส.เปิดสอบ
๖ เจ้าพนักงานธุรการ ปง./ชง.	๑	๑	๑	๑	-	-	-	ว่างเดิม
พนักงานจ้างตามภารกิจ								
๗ ผู้ช่วยนักวิเคราะห์นโยบายและแผน	๑	๑	๑	๑	-	-	-	
๘ ผู้ช่วยเจ้าพนักงานพัฒนาชุมชน	๑	๑	๑	๑	-	-	-	
๙ ผู้ช่วยเจ้าพนักงานป้องกันและบรรเทาฯ	๑	๑	๑	๑	-	-	-	
๑๐ ผู้ช่วยเจ้าพนักงานธุรการ	๑	๑	๑	๑	-	-	-	

	พนักงานจ้างทั่วไป								
๑๑	พนักงานขับรถยนต์	๑	๑	๑	๑	-	-	-	
	รวมสำนักปลัด	๑๑	๑๑	๑๑	๑๑	-	-	-	
	กองคลัง (๐๔)								
๑	ผู้อำนวยการกองคลัง (นักบริหารงานการคลัง ระดับต้น)	๑	๑	๑	๑	-	-	-	ว่างเต็ม
๒	นักวิชาการเงินและบัญชี ปก./ชก.	๑	๑	๑	๑	-	-	-	
๓	นักวิชาการจัดเก็บรายได้ ปก./ชก.	๑	๑	๑	๑	-	-	-	ว่างเต็ม
๔	เจ้าพนักงานพัสดุ ปง./ชง.	๑	๑	๑	๑	-	-	-	ว่างเต็ม ให้ กสธ.เปิดสอบ
	พนักงานจ้างตามภารกิจ								
๕	ผู้ช่วยเจ้าพนักงานธุรการ	๑	๑	๑	๑	-	-	-	
๖	ผู้ช่วยเจ้าพนักงานจัดเก็บรายได้	๑	๑	๑	๑	-	-	-	
๗	ผู้ช่วยเจ้าพนักงานพัสดุ	๑	๑	๑	๑	-	-	-	
	รวมกองคลัง	๗	๗	๗	๗	-	-	-	
	กองช่าง (๐๕)								
๑	ผู้อำนวยการกองช่าง (นักบริหารงานช่าง ระดับต้น)	๑	๑	๑	๑	-	-	-	
๒	นายช่างโยธา ปง./ชง.	๑	๑	๑	๑	-	-	-	ว่างเต็ม
	พนักงานจ้างตามภารกิจ								
๓	ผู้ช่วยเจ้าพนักงานธุรการ	๑	๑	๑	๑	-	-	-	
๔	ผู้ช่วยนายช่างโยธา	๑	๑	๑	๑	-	-	-	
	รวมกองช่าง	๔	๔	๔	๔	-	-	-	
	กองสาธารณสุขและสิ่งแวดล้อม (๐๖)								
๑	ผู้อำนวยการกองสาธารณสุขและสิ่งแวดล้อม (นักบริหารงานสาธารณสุขและสิ่งแวดล้อม ระดับต้น)	๑	๑	๑	๑	-	-	-	ว่างเต็ม
	พนักงานจ้างตามภารกิจ								
๒	ผู้ช่วยเจ้าพนักงานธุรการ	๑	๑	๑	๑	-	-	-	
	รวมกองสาธารณสุขและสิ่งแวดล้อม	๒	๒	๒	๒				
	กองการศึกษา ศาสนาและวัฒนธรรม (๐๘)								
๑	ผู้อำนวยการกองการศึกษา ศาสนาและ วัฒนธรรม (นักบริหารงานการศึกษา ระดับต้น)	๑	๑	๑	๑				
๒	นักวิชาการศึกษา ปก./ชก.	๑	๑	๑	๑	-	-	-	

	พนักงานจ้างตามภารกิจ								
๓	ผู้ช่วยนักวิชาการศึกษา	๑	๑	๑	๑	-	-	-	
	ศูนย์พัฒนาเด็กเล็กบ้านดอนกลาง								
๔	ผู้อำนวยการศูนย์พัฒนาเด็กเล็ก	๐	๑	๑	๑	การจัดสรรตำแหน่งดังกล่าวให้กระทำได้อีกต่อเมื่อได้รับแจ้งจากกรมส่งเสริมฯ			
๕	ครูผู้ช่วย	๑	๑	๑	๑	-	-	-	ว่างเดิม ให้ กสส.เปิดสอบ
	พนักงานจ้างตามภารกิจ								
๖	ผู้ดูแลเด็ก (ทักษะ)	๑	๑	๑	๑	-	-	-	
	พนักงานจ้างทั่วไป								
๗	ผู้ดูแลเด็ก (ทั่วไป)	๑	๑	๑	๑	-	-	-	
	ศูนย์พัฒนาเด็กเล็กวัดเนินพระปรางค์								
๘	ผู้อำนวยการศูนย์พัฒนาเด็กเล็ก	๐	๑	๑	๑	การจัดสรรตำแหน่งดังกล่าวให้กระทำได้อีกต่อเมื่อได้รับแจ้งจากกรมส่งเสริมฯ			
๙	ครูผู้ช่วย	๑	๑	๑	๑	-	-	-	ว่างเดิม ให้ กสส.เปิดสอบ
	พนักงานจ้างทั่วไป								
๑๐	ผู้ดูแลเด็ก (ทั่วไป)	๑	๑	๑	๑	-	-	-	
	รวมกองการศึกษา ศาสนาและวัฒนธรรม	๘	๑๐	๑๐	๑๐	-	-	-	
	หน่วยตรวจสอบภายใน (๑๒)								
๑	นักวิชาการตรวจสอบภายใน	๑	๑	๑	๑	-	-	-	ว่างเดิม ให้ กสส.เปิดสอบ
	รวมหน่วยตรวจสอบภายใน	๑	๑	๑	๑	-	-	-	
	รวมพนักงานส่วนตำบล	๑๘	๑๘	๑๘	๑๘	-	-	-	
	พนักงานครู	๒	๔	๔	๔	-	-	-	
	พนักงานจ้างตามภารกิจ	๑๒	๑๒	๑๒	๑๒	-	-	-	
	พนักงานจ้างทั่วไป	๓	๓	๓	๓	-	-	-	
	รวมทั้งสิ้น	๓๕	๓๗	๓๗	๓๗	-	-	-	

ก.อบบ.จังหวัดสุพรรณบุรี
 มีมติเห็นชอบ
 ครั้งที่ ๖ / ๒๕๖๓
 เมื่อวันที่ ๒๗ พ.ค. ๒๕๖๓

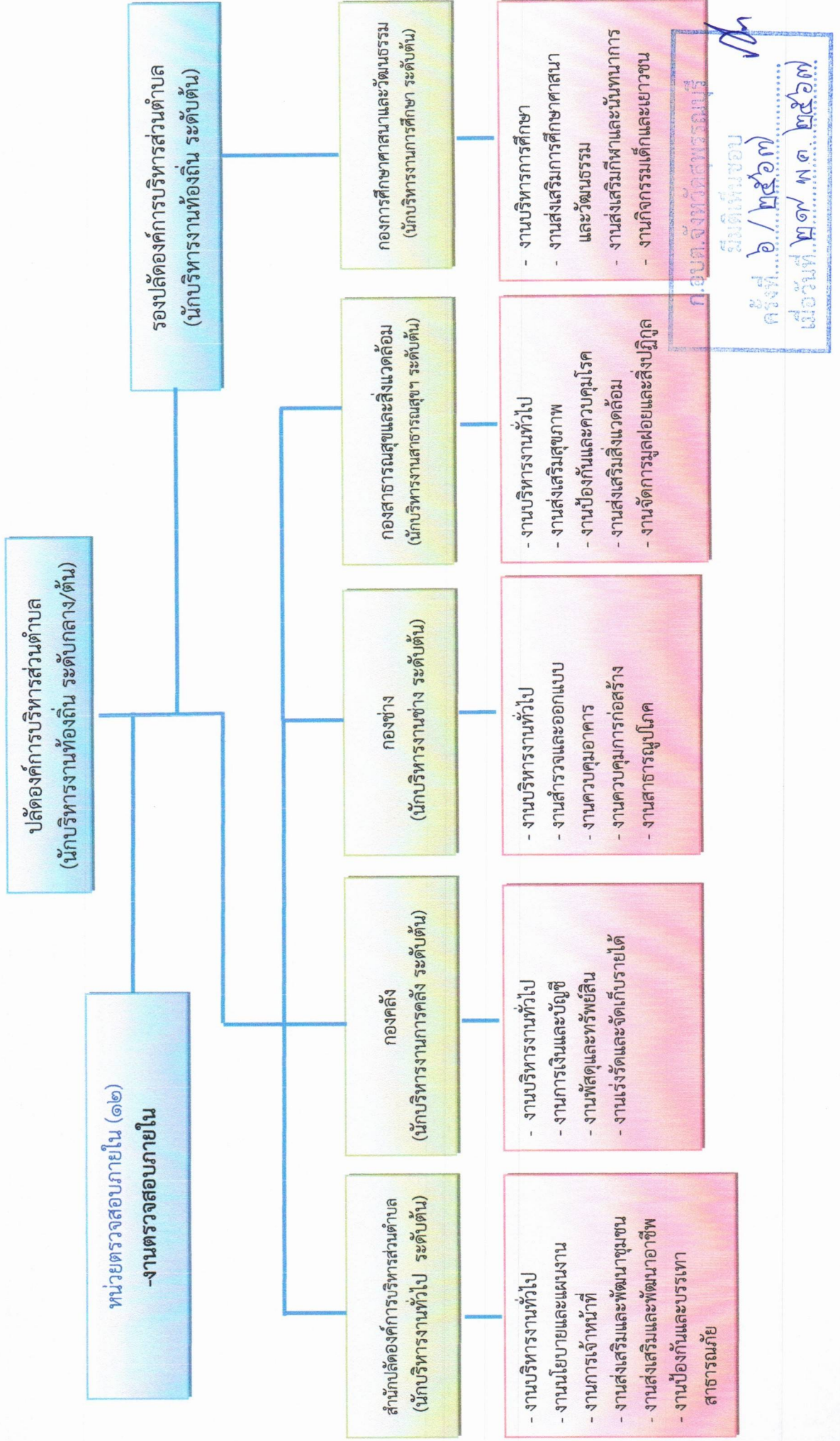
๗. ภาระค่าใช้จ่ายเกี่ยวกับเงินเดือนและประโยชน์ตอบแทนอื่น

การวิเคราะห์การกำหนดอัตราค่าจ้างเพิ่มของพนักงานส่วนตำบล องค์การบริหารส่วนตำบลในพระบรมราชันย์ อำเภอหนองม่วง จังหวัดสุพรรณบุรี

ที่	ชื่อสายงาน	ระดับ ตำแหน่ง	จำนวน ทั้งหมด	จำนวนที่มีอยู่ปัจจุบัน			อัตราค่าจ้างที่คิดว่าจะต้องใช้ในระยะเวลา ๓ ปี ข้างหน้า			อัตราการคงเดิมเพิ่ม/ลด			การะคำใช้จ่ายที่เพิ่มขึ้น (๓)			คำใช้จ่ายรวม (๔)			หมายเหตุ
				จำนวน (คน)	เงินเดือน (๑)	เงินประจำตำแหน่ง (๒)	๒๕๖๗	๒๕๖๘	๒๕๖๙	๒๕๖๗	๒๕๖๘	๒๕๖๙	๒๕๖๗	๒๕๖๘	๒๕๖๙	๒๕๖๗	๒๕๖๘	๒๕๖๙	
๑	ปลัดองค์การบริหารส่วนตำบล นักบริหารงานท้องถิ่น	กลาง/ต้น	๑	๐	๕๕๘,๐๔๐	๑๖๘,๐๐๐ (๗,๐๐๐x๗,๐๐๐)x๑๒	๑	๑	๑	-	-	-	๑๖๘,๖๘๐	๑๖๘,๖๘๐	๑๖๘,๖๘๐	๗๑๕,๕๐๐	๗๑๕,๕๐๐	๗๑๕,๕๐๐	ว่างเต็ม
๒	รองปลัดองค์การบริหารส่วนตำบล (นักบริหารงานท้องถิ่น)	ต้น	๑	๑	๔๗๕,๕๖๐	(๓,๕๐๐x๑๒)	๑	๑	๑	-	-	-	๑๕๒,๒๔๐	๑๕๒,๒๔๐	๑๕๒,๒๔๐	๕๕๘,๕๖๐	๕๕๘,๕๖๐	๕๕๘,๕๖๐	(๓๗,๖๓๐)
๓	สำนักงานปลัดองค์การบริหารส่วนตำบล หัวหน้าสำนักงานปลัดองค์การบริหารส่วนตำบล (นักบริหารงานทั่วไป)	ต้น	๑	๐	๓๗๓,๖๐๐	๔๒,๐๐๐ (๓,๕๐๐x๑๒)	๑	๑	๑	-	-	-	๓๗,๖๐๐	๓๗,๖๐๐	๓๗,๖๐๐	๔๑๑,๒๐๐	๔๑๑,๒๐๐	๔๑๑,๒๐๐	ว่างเต็ม
๔	นักวิเคราะห์นโยบายและแผน	ป.ก./ช.ก.	๑	๑	๔๕๒,๓๒๐	๐	๑	๑	๑	-	-	-	๓๓,๒๐๐	๓๓,๒๐๐	๓๓,๒๐๐	๔๘๕,๕๒๐	๔๘๕,๕๒๐	๔๘๕,๕๒๐	(๓๖,๘๖๐)
๕	นักพัฒนาชุมชน	ป.ก./ช.ก.	๑	๑	๔๒๒,๖๔๐	๐	๑	๑	๑	-	-	-	๓๓,๐๘๐	๓๓,๐๘๐	๓๓,๐๘๐	๔๕๕,๗๒๐	๔๕๕,๗๒๐	๔๕๕,๗๒๐	(๓๕,๒๒๐)
๖	นักทรัพยากรบุคคล	ป.ก./ช.ก.	๑	๑	๓๘๕,๐๔๐	๐	๑	๑	๑	-	-	-	๕,๖๐๐	๕,๖๐๐	๕,๖๐๐	๓๙๐,๖๔๐	๓๙๐,๖๔๐	๓๙๐,๖๔๐	(๑๕,๕๖๐)
๗	นิติกร	ป.ก./ช.ก.	๑	๐	๓๕๕,๓๒๐	๐	๑	๑	๑	-	-	-	๑๒,๐๐๐	๑๒,๐๐๐	๑๒,๐๐๐	๓๖๗,๓๒๐	๓๖๗,๓๒๐	๓๖๗,๓๒๐	ตำแหน่งที่ว่าง ขณะว่างอยู่
๘	เจ้าพนักงานธุรการ	ป.ง./ช.ง.	๑	๐	๒๘๗,๗๐๐	๐	๑	๑	๑	-	-	-	๕,๗๒๐	๕,๗๒๐	๕,๗๒๐	๒๙๓,๔๒๐	๒๙๓,๔๒๐	๒๙๓,๔๒๐	ว่างเต็ม
๙	พนักงานจ้างตามภารกิจ ผู้ช่วยเจ้าพนักงานพัฒนาชุมชน	-	๑	๑	๑๘๘,๗๖๐	๐	๑	๑	๑	-	-	-	๘,๐๔๐	๘,๐๔๐	๘,๐๔๐	๑๙๖,๘๐๐	๑๙๖,๘๐๐	๑๙๖,๘๐๐	(๑๖,๕๘๐)
๑๐	ผู้ช่วยเจ้าพนักงานป้องกันและ บรรเทาสาธารณภัย	-	๑	๑	๑๓๘,๐๐๐	๐	๑	๑	๑	-	-	-	๕,๕๖๐	๕,๕๖๐	๕,๕๖๐	๑๔๓,๕๖๐	๑๔๓,๕๖๐	๑๔๓,๕๖๐	(๑๖,๓๖๐)
๑๑	ผู้ช่วยนักวิเคราะห์นโยบายและแผน	-	๑	๑	๑๘๐,๐๐๐	๐	๑	๑	๑	-	-	-	๗,๒๐๐	๗,๒๐๐	๗,๒๐๐	๑๘๗,๒๐๐	๑๘๗,๒๐๐	๑๘๗,๒๐๐	(๑๕,๐๐๐)
๑๒	ผู้ช่วยเจ้าพนักงานธุรการ	-	๑	๑	๑๓๘,๐๐๐	๐	๑	๑	๑	-	-	-	๕,๕๖๐	๕,๕๖๐	๕,๕๖๐	๑๔๓,๕๖๐	๑๔๓,๕๖๐	๑๔๓,๕๖๐	(๑๕,๕๐๐)

นาย.....
 นาย.....
 นาย.....
 นาย.....
 นาย.....

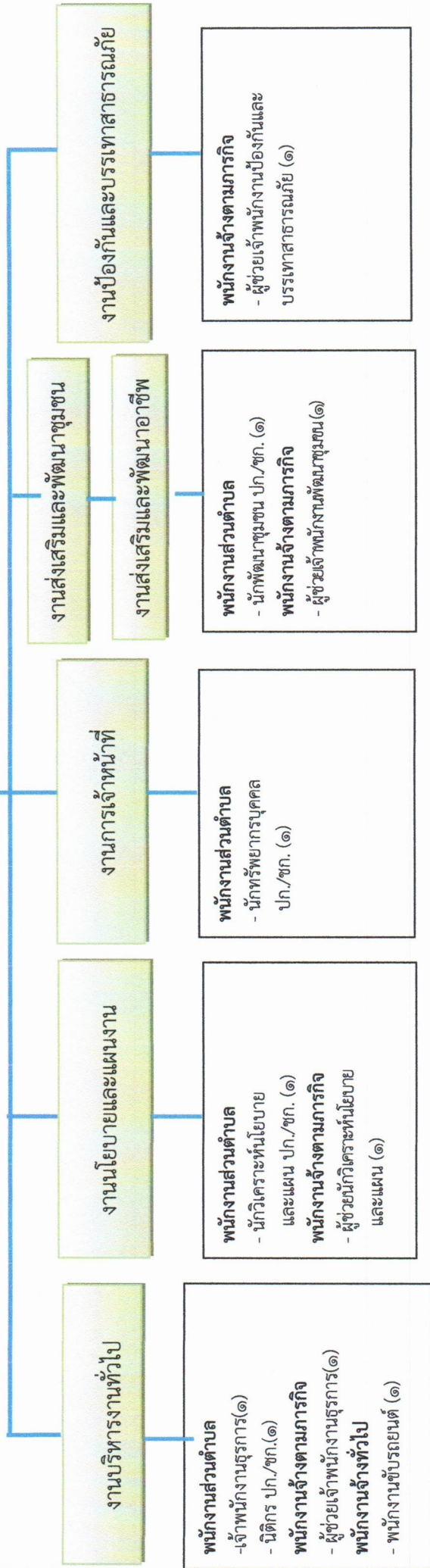
๑๐.แผนภูมิโครงสร้างการแบ่งส่วนราชการองค์การบริหารส่วนตำบลเนินพระระวางค์



ก.อบต.จังหวัดสมุทรสาคร
 สมมติเพิ่มขอบ
 ครั้งที่ ๒ / ๒๕๖๓
 เมื่อวันที่ ๒๗ พ.ค. ๒๕๖๓

โครงสร้างของสำนักงานปลัดองค์การบริหารส่วนตำบลเงินพระปรางค์

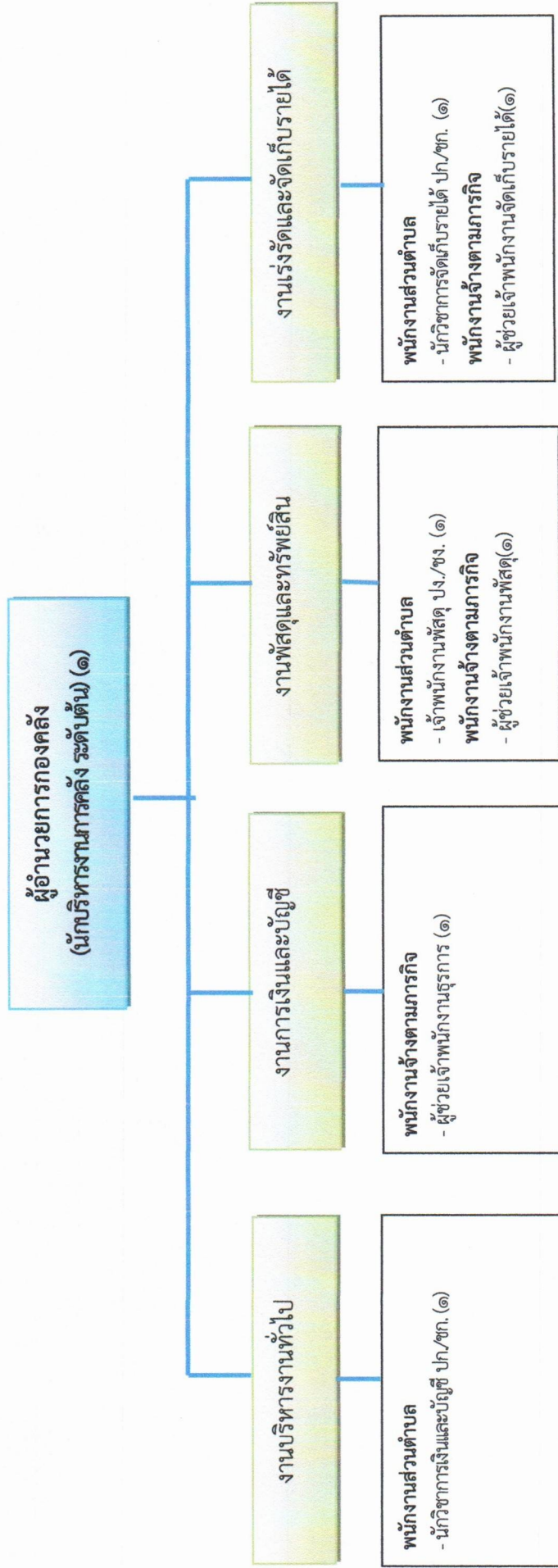
หัวหน้าสำนักงานปลัดองค์การบริหารส่วนตำบล
(นักบริหารงานทั่วไป ระดับต้น) (๑)



ประเภท	ทั่วไป		วิชาการ				อำนาจการท้องถิ่น			พนักงานจ้าง		รวม
	ปง.	ชง.	ชก.	ชพ.	ชช.	ต้น	กลาง	สูง	ภารกิจ	ทั่วไป		
จำนวน (คน)	๑	-	๒	-	-	๑	-	-	๒	๔	๑	๑๑
มีนครอง	-	-	๒	-	-	-	-	-	๓	๔	๑	๘
อัตราว่าง	๑	-	-	-	-	๑	-	-	๓	-	-	

ก.อบต.เงินพระปรางค์
สมิต ห่มขอบ
ครั้งที่ ๖ / ๒๕๖๓
เมื่อวันที่ ๒๗ พ.ค. ๒๕๖๓

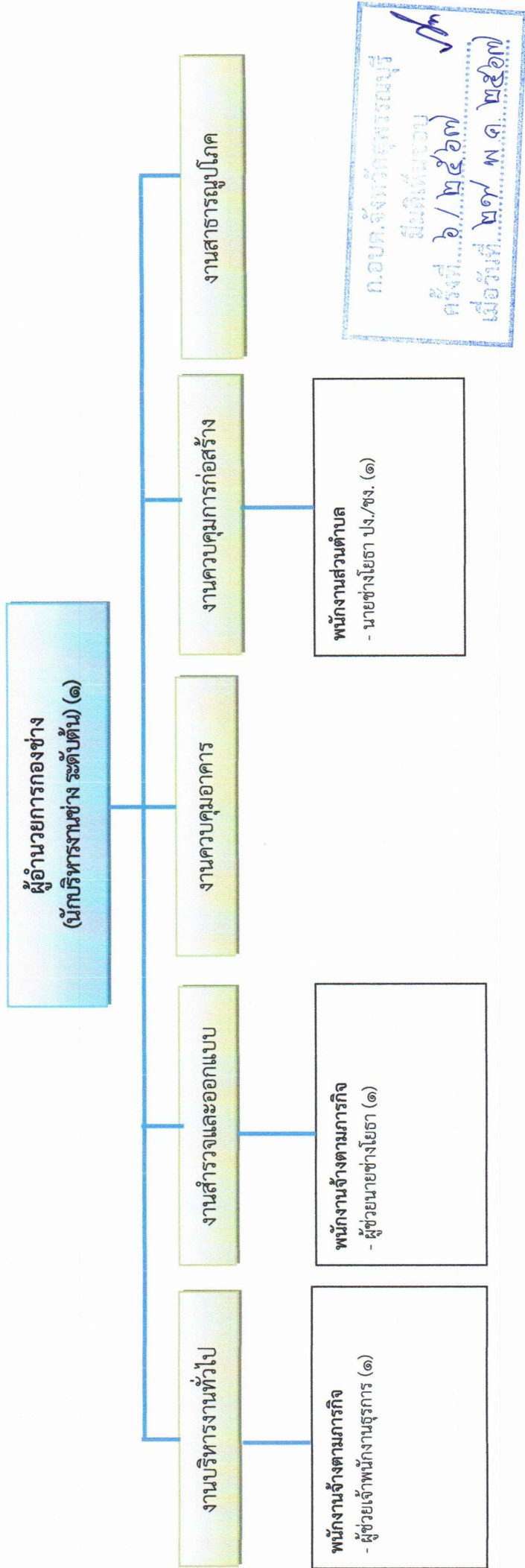
โครงสร้างของกองคลังองค์การบริหารส่วนตำบลเนินพระปรำงค์



ประเภท	ทั่วไป			วิชาการ				อำนาจการท้องถิ่น			พนักงานจ้าง		รวม	
	ปง.	ชง.	ท.ไป	ชก.	ชพ.	ชช.	ต.น	ก.ล	ส.ง	ภ.ก	ท.ไป			
จำนวน (คน)	๑	-	-	๑	-	-	๑	-	-	-	๓	-	๓	๗
มีนครอง	-	-	-	-	-	-	-	-	-	-	๓	-	๓	๓
อัตราว่าง	๑	-	-	๑	-	-	๑	-	-	-	-	-	-	๓

อ.อบต.จันทบุรี...
 มีมติเห็นชอบ
 ครั้งที่.../๒๕๖๓
 เมื่อวันที่...๒๗/๓/๒๕๖๓

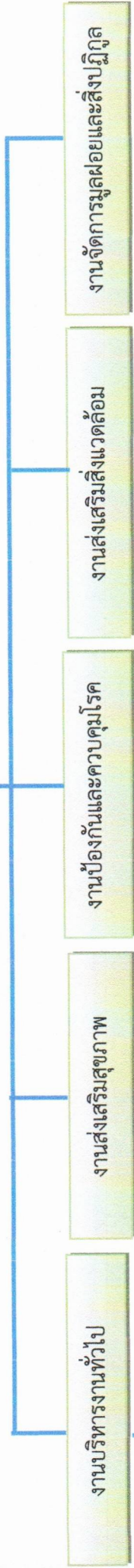
โครงสร้างของกองช่างองค์การบริหารส่วนตำบลเนินพระประจักษ์



ประเภท ระดับ	ทั่วไป		วิชาการ				อำนาจการท้องถิ่น		พนักงานส่วนตำบล	พนักงานจ้าง		รวม
	ปง.	ชง.	ชก.	ชพ.	ชช.	ต้น	กลาง	สูง		ภารกิจ	ทั่วไป	
จำนวน (คน)	๑	-	-	-	-	๑	-	-	๒	๒	-	๔
มีนครอง	-	-	-	-	-	๑	-	-	๑	๒	-	๓
อัตรว่าง	๑	-	-	-	-	-	-	-	๑	-	-	๑

โครงสร้างของกองสาธารณสุขและสิ่งแวดล้อมส่วนตำบลเป็นพระปรางค์

ผู้อำนวยการกองสาธารณสุขและสิ่งแวดล้อม
(นักบริหารงานสาธารณสุข ระดับต้น) (๑)



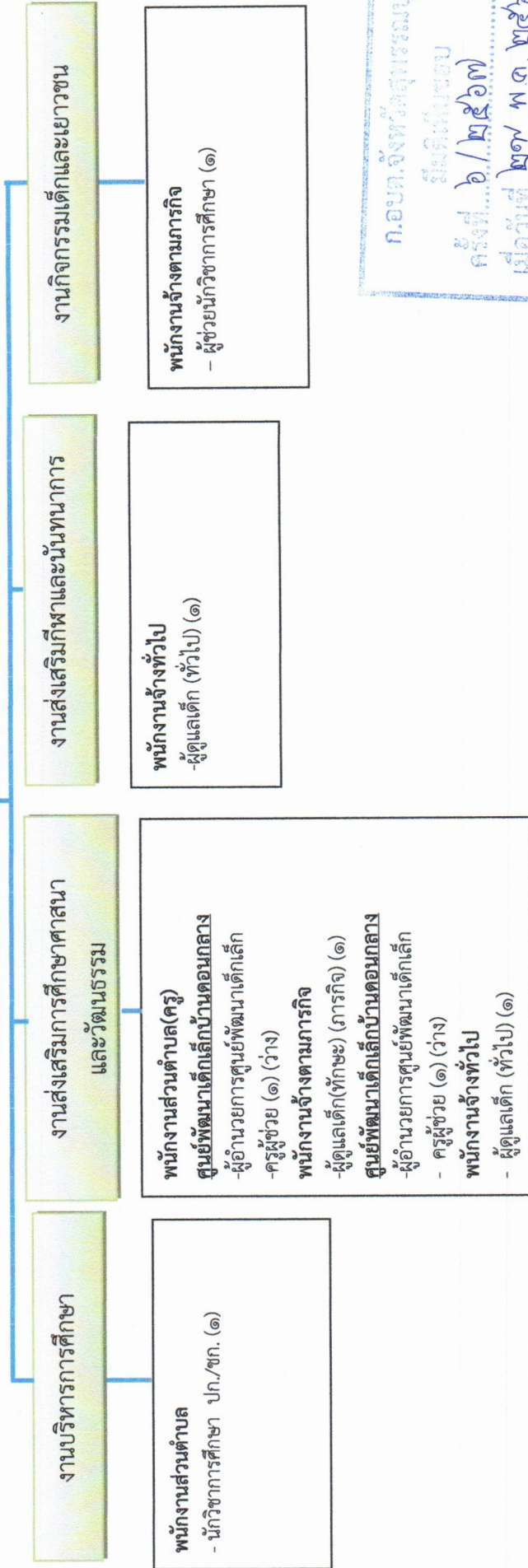
พนักงานจ้างตามภารกิจ
- ผู้ช่วยเจ้าพนักงานธุรการ (๑)

ก.อบต.จังหวัดสุพรรณบุรี
มีมติเห็นชอบ
ครั้งที่... ๖ / ๒๕๖๗
เมื่อวันที่ ๒๓/ ๗.๑. ๒๕๖๗

ประเภท ระดับ	ทั่วไป			วิชาการ			จำนวนการท้องถิ่น			พนักงานส่วนตำบล		พนักงานจ้าง		รวม
	ปง.	ชง.	ทว.	ชก.	ชพ.	ชช.	ต้น	กลาง	สูง	ภารกิจ	ทั่วไป	ภารกิจ	ทั่วไป	
จำนวน (คน)	-	-	-	-	-	-	๑	-	-	-	๑	๑	-	๒
มีนครอง	-	-	-	-	-	-	-	-	-	-	-	๑	-	๑
อัตราว่าง	-	-	-	-	-	-	๑	-	-	-	๑	-	-	๑

โครงสร้างของกองการศึกษา ศาสนาและวัฒนธรรมองค์การบริหารส่วนตำบลเนินพระประจักษ์

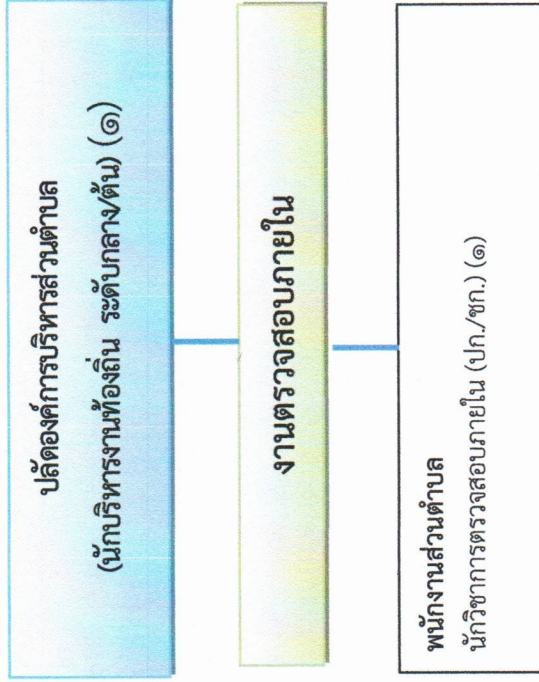
ผู้อำนวยการกองการศึกษา ศาสนาและวัฒนธรรม
(นักบริหารงานการศึกษา ระดับต้น) (๑)



ก.อบต.จังหวัดสุพรรณบุรี
มีมติเห็นชอบ
ครั้งที่...๖/๒๕๖๓
เมื่อวันที่...๒๗ พ.ค. ๒๕๖๓

ประเภท	ทั่วไป		วิชาการ				อำนาจการท้องถิ่น			ครู	พนักงานส่วนตำบล		พนักงานจ้าง		รวม
	ปง.	ชง.	ชก.	ชพ.	ชช.	ต้น	กลาง	สูง	ภารกิจ		ทั่วไป				
ระดับ															
จำนวน (คน)	-	-	๑	-	-	๑	-	-	-	๔	๖	๒	๒	๑๐	
มีนครอง	-	-	๑	-	-	๑	-	-	-	-	๒	๒	๒	๖	
อัตรว่าง	-	-	-	-	-	-	-	-	๔	-	-	-	-	๔	

โครงสร้างการบริหารงานหน่วยตรวจสอบภายในองค์การบริหารส่วนตำบลเมืองประจักษ์



ก.อบต.จังหวัดสุพรรณบุรี
มีมติเห็นชอบ
ครั้งที่ ๖/๒๕๖๗
เมื่อวันที่ ๒๗ พ.ค. ๒๕๖๗

ประเภท ระดับ	ทั่วไป			วิชาการ				อำนาจการท้องถิ่น			พนักงานส่วนตำบล		พนักงานจ้าง		รวม
	ปง.	ชง.	ทว.	ชก.	ชพ.	ชช.	ต้น	กลาง	สูง		ภารกิจ	ทั่วไป			
จำนวน (คน)	-	-	-	-	-	-	-	-	-	-	-	๑	-	-	๑
มีนครอง	-	-	-	-	-	-	-	-	-	-	-	-	-	-	-
อัตรว่าง	-	-	-	-	-	-	-	-	-	-	-	๑	-	-	๑

๒๕	หน้างานรับส่งเอกสาร นางสาวณัฐวิฑูร์ ทวีกุล	ปริญญาตรี (วิทยาศาสตร์บัณฑิต)	ผู้ช่วยบริหารการศึกษา	ผู้ช่วยบริหารการศึกษา	ผู้ช่วยบริหารการศึกษา	๑๘๖๖๘๐๐ (๑๘,๖๖๘๐๐๐)	๑๘๖๖๘๐๐ (๑๘,๖๖๘๐๐๐)	๑๘๖๖๘๐๐ (๑๘,๖๖๘๐๐๐)
๓๐	ศูนย์พัฒนาเด็กเล็กบ้านดอนดง				ผู้อำนวยการศูนย์พัฒนาเด็กเล็ก			การจัดการเรียนการสอนที่ได้รับแจ้งส่งตรวจจากกรมส่งเสริมการค้า
๓๑	หน้างานรับส่งเอกสาร นางสาวอรุณี แก้วสุคนธ์ (๑๘,๕๕๐) โทรศัพท์ ๕,๕๐๐ โทร ๕,๕๐๐	ปริญญาตรี (ศิลปศาสตรบัณฑิต)	ครูผู้ช่วย	ครูผู้ช่วย	๖๖-๓๐๘-๖๖๒๓๐๐๖	๖๖-๓๐๘-๖๖๒๓๐๐๖	๒๖๗๕๖๐	จ่ายจากเงินอุดหนุน (ให้ กสธ.สอบแข่งขัน)
๓๒	หน้างานรับส่งเอกสาร นางสาวพัชรี ภิรมชาติ (๑๘,๕๕๐) โทรศัพท์ ๕,๕๐๐ โทร ๕,๕๐๐	ปริญญาตรี (ศิลปศาสตรบัณฑิต)	ผู้ดูแลเด็ก (ทักษะ)	ผู้ดูแลเด็ก (ทักษะ)			๑๑๖,๘๐๐ ๖๖,๑๖๐	จ่ายจากเงินอุดหนุน
๓๓	หน้างานรับส่งเอกสาร นางสาวพัชรี ภิรมชาติ	ปริญญาตรี (ศิลปศาสตรบัณฑิต)	ผู้ดูแลเด็ก	ผู้ดูแลเด็ก			๑๐๘,๐๐๐ (๕,๐๐๐x๒๒)	จ่ายจากเงินอุดหนุน
๓๔	ศูนย์พัฒนาเด็กเล็กบ้านประจักษ์				ผู้อำนวยการศูนย์พัฒนาเด็กเล็ก			การจัดการเรียนการสอนที่ได้รับแจ้งส่งตรวจจากกรมส่งเสริมการค้า
๓๕	หน้างานรับส่งเอกสาร (ว่าง)		ครูผู้ช่วย	ครูผู้ช่วย	๖๖-๓๐๘-๖๖๒๓๐๐๗	๖๖-๓๐๘-๖๖๒๓๐๐๗	๒๖๗๕๖๐	จ่ายจากเงินอุดหนุน (ให้ กสธ.สอบแข่งขัน)
๓๖	หน้างานรับส่งเอกสาร นางสาวสุพิชญ์นันท์ จิตชัย	มัธยมศึกษาตอนปลาย	ผู้ดูแลเด็ก	ผู้ดูแลเด็ก			๑๐๘,๐๐๐ (๕,๐๐๐x๒๒)	จ่ายจากเงินอุดหนุน
๓๗	หน้างานบริหารสอบบัญชี หน้างานส่วนต้นแบบ (ว่าง)		นักวิชาการตรวจสอบภายใน	นักวิชาการตรวจสอบภายใน	๖๖-๓-๑๒-๓๖๐๕-๐๐๑	๖๖-๓-๑๒-๓๖๐๕-๐๐๑	๓๕๕,๓๖๐ (๕,๗๕๐+๕๕,๕๕๐)/๒๖๒	(ว่างเต็ม)

ก.อบต.จังหวัดสุพรรณบุรี
 สมคิดเขียน
 ๖/๑
 ๒๖/๒๓๐๐๓
 ๒๖/๒๓๐๐๓

หมายเหตุ บัญชีจัดคนส่งเอกสารหน้างานรับส่งเอกสารทั้งหมด ทั้งอัตราที่มีคนครอง อัตราว่าง รวมถึงข้าราชการและบุคลากรภายในด้วย
 ทั้งนี้ กรณีที่มีคนครองตำแหน่ง ให้ระบุระดับตำแหน่งของข้าราชการหรือพนักงานส่วนท้องถิ่นผู้รับผิดชอบจริง
 ๑.เงินเดือน
 ๒.เงินประจำตำแหน่งของประเภทบริหารท้องถิ่น ประเภทอำนาจการท้องถิ่น และประเภทวิชาการระดับชำนาญการขึ้นไป ตามประกาศ ก.อ. ก.พ. และ ก.อบต. เริ่มมาตรฐานทั่วไปเกี่ยวกับอัตราเงินเดือนและวิธีการจ่ายเงินเดือน
 และประโยชน์ตอบแทนอื่น ฉบับลงวันที่ ๓ มีนาคม ๒๕๕๔
 ๓.เงินค่าตอบแทนที่จ่ายนอกเหนือจากเงินเดือน
 ๔.เงินเพิ่มอื่นๆ ที่จ่ายควบกับเงินเดือน เช่น เงินเพิ่มค่าวิชา (พ.ค.๖) เงินเพิ่มพิเศษสำหรับครูผู้รับ (พ.ค.๖) เงินเพิ่มพิเศษสำหรับช่างเทคนิค (พ.ค.๖) เงินเพิ่มพิเศษสำหรับช่างเทคนิคที่มี
 เหตุพิเศษจากตำแหน่งบริหาร (พ.ค.๖) เงินวิทยฐานะ, เงินเพิ่มสำหรับตำแหน่งที่มีเหตุพิเศษของครูการศึกษาพิเศษ (พ.ค.๖) ฯลฯ ทั้งนี้ ไม่รวมเงินเงินเพิ่มค่าครองชีพชั่วคราว

๑๒. แนวทางพัฒนาพนักงานส่วนท้องถิ่น

องค์การบริหารส่วนตำบลเนินพระปรางค์ กำหนดแนวทางการพัฒนาของพนักงานส่วนตำบลในสังกัดทุกระดับ โดยมุ่งเน้นไปที่พัฒนาเพื่อเพิ่มพูนความรู้ ทักษะที่ดี มีคุณธรรมจริยธรรม อันจะทำให้การปฏิบัติหน้าที่ราชการมีประสิทธิภาพ เกิดประสิทธิผล ตามรอบการจัดทำแผนอัตรากำลัง ๓ ปี การพัฒนานอกจากการพัฒนาความรู้ทั่วไปในการปฏิบัติงาน เสริมความรู้และทักษะในแต่ละตำแหน่ง ด้านการบริหาร ด้านคุณสมบัติส่วนตัว และด้านอื่นๆ ที่จำเป็นแล้ว องค์การบริหารส่วนตำบลเนินพระปรางค์ ตระหนักเป็นอย่างยิ่ง โดยมุ่งเน้นที่จะพัฒนาตามนโยบายของรัฐบาลแห่งรัฐ คือการพัฒนาบุคลากรตามแนวทาง ไทยแลนด์ ๔.๐ เพื่อประโยชน์ของประชาชนเป็นหลักกล่าวคือ

๑. เป็นองค์การบริหารส่วนตำบลที่เปิดกว้างและเชื่อมโยงกัน มีการบริหารจัดการที่เปิดเผยโปร่งใส ในการทำงาน บุคคลภายนอกสามารถเข้าถึงข้อมูลข่าวสารของ หน่วยงานได้ มีการแบ่งปันข้อมูลซึ่งกันและกัน ระหว่างหน่วยงานรัฐ ภาคเอกชน และประชาชนทั่วไป เพื่อเป็นการตรวจสอบการทำงานระหว่างกัน และเปิดกว้างในการมีส่วนร่วม การสร้างเครือข่าย

๒. องค์การบริหารส่วนตำบลยึดประชาชนเป็นศูนย์กลาง เป็นการทำงานที่ต้องเข้าใจประชาชนเป็นหลัก ทำงานเชิงรุกและมองไปข้างหน้า โดยตั้งคำถามเสมอว่า ประชาชนจะได้อะไร มุ่งเน้นแก้ไข ปัญหาความต้องการและตอบสนองความต้องการประชาชนเป็นสำคัญ การอำนวยความสะดวกเชื่อมโยงทุกส่วนราชการ เพื่อเปิดโอกาสต่อโจทย์การทำงานร่วมกัน องค์การบริหารส่วนตำบลเนินพระปรางค์ มุ่งเน้นให้ประชาชนใช้ระบบดิจิทัล อีเล็กทรอนิกส์ เพื่อให้ประชาชนก้าวทันความก้าวหน้าของระบบข้อมูลสารสนเทศ โดยเปิดให้ประชาชนใช้บริการ WIFI ฟรี รวมถึงเปิดโอกาสให้ประชาชนใช้ระบบอินเทอร์เน็ตที่หน่วยงาน ให้ข้อมูลผ่านไลน์ เว็บไซต์ของหน่วยงานด้วย

๓. เป็นองค์การบริหารส่วนตำบลที่มีขีดสมรรถนะสูงและทันสมัย องค์การบริหารส่วนตำบลเนินพระปรางค์ ต้องทำงานอย่างเตรียมการณล่วงหน้า มีการวิเคราะห์ ความเสี่ยง สร้างนวัตกรรมหรือความคิดริเริ่มสร้างสรรค์และประยุกต์องค์ความรู้ในแบบสหสาขาวิชาเข้ามาใช้ ในการตอบโต้กับโลกแห่งการเปลี่ยนแปลงอย่างฉับพลัน เพื่อสร้างคุณค่ามีความยืดหยุ่น และความสามารถในการ ตอบสนองกับสถานการณ์ต่างๆ ได้อย่างทันเวลาตลอดจนเป็นองค์การที่มีขีดสมรรถนะสูง และปรับตัวเขาสู่ความ เปนสมัยใหม่ รวมทั้งทำให้อุปกรณ์มีความผูกพันต่อการปฏิบัติราชการ และปฏิบัติหน้าที่ได้อย่างเหมาะสมกับ บทบาทของตน

๔. การกำหนดแนวทางการพัฒนาทักษะด้านดิจิทัล องค์การบริหารส่วนตำบลเนินพระปรางค์ จะยึดถือปฏิบัติการดำเนินการตามหนังสือสำนักงาน ก.พ. ที่ นร ๑๐๑๓.๔/๔๒ ลงวันที่ ๕ พฤษภาคม ๒๕๖๓ เรื่อง เครื่องมือสำรวจทักษะด้านดิจิทัลของข้าราชการและบุคลากรภาครัฐด้วยตัวเอง (Digital Government Skill Self-Assessment) โดยได้รวบรวมเป็นนโยบายการบริหารและพัฒนาทรัพยากรบุคคลขององค์กรในการพัฒนาทักษะของพนักงานในสังกัด

ทั้งนี้ในการพัฒนาบุคลากรในสังกัดองค์การบริหารส่วนตำบลเนินพระปรากฏ ตามแนวทางข้างต้นนั้น กำหนดให้ทุกตำแหน่ง ได้มีโอกาสที่จะได้รับการพัฒนา ในช่วงระยะเวลาตามแผนอัตรากำลัง ๓ ปี ซึ่งวิธีการพัฒนา อาจใช้วิธีการใดวิธีการหนึ่ง เช่น การปฐมนิเทศ การฝึกอบรม การศึกษาหรือดูงาน การประชุมเชิงปฏิบัติการ ฯลฯ ประกอบในการพัฒนาพนักงานส่วนตำบล เพื่อให้งานเป็นไปอย่างมีประสิทธิภาพและประสิทธิผลบังเกิดผลดีต่อประชาชนและท้องถิ่น ซึ่งการพัฒนาแรกจะเน้นที่การพัฒนาพื้นฐานการปฏิบัติงานพื้นฐานของพนักงานที่จำเป็นต่อการปฏิบัติราชการ เช่น

- ✓ การบริหารโครงการ
- ✓ การให้บริการ
- ✓ การวิจัย
- ✓ ทักษะการติดต่อสื่อสาร
- ✓ การเขียนหนังสือราชการ
- ✓ การใช้เทคโนโลยีสมัยใหม่ เช่น การใช้โปรแกรมคอมพิวเตอร์ต่างๆ เป็นต้น

ส่วนการพัฒนาพฤติกรรมการปฏิบัติราชการ องค์การบริหารส่วนตำบลเนินพระปรากฏ เล็งเห็นว่ามีความสำคัญอย่างยิ่ง เนื่องจากว่า บุคลากรที่มาดำรงตำแหน่ง ในสังกัดนั้น มีที่มาของแต่ละคนไม่เหมือนกันต่างสถานที่ ต่างภาค ต่างภาษาถิ่น ดังนั้น ในการพัฒนาพฤติกรรมการปฏิบัติราชการ จึงมีความสำคัญและจำเป็นอย่างยิ่ง ประกอบกับพฤติกรรมปฏิบัติราชการเป็นคุณลักษณะร่วมของพนักงานส่วนตำบลทุกคนที่พึงมี เป็นการหล่อหลอมให้เกิดพฤติกรรมและค่านิยมพึงประสงค์ร่วมกัน เพื่อให้เกิดประโยชน์สูงสุดกับองค์การบริหารส่วนตำบลเนินพระปรากฏ ประกอบด้วย

- ✓ การมุ่งผลสัมฤทธิ์
- ✓ การยึดมั่นในความถูกต้องชอบธรรมและจริยธรรม
- ✓ การเข้าใจในองค์กรและระบบงาน
- ✓ การบริการเป็นเลิศ
- ✓ การทำงานเป็นทีม

๑๓. ประกาศคุณธรรมจริยธรรม เจตนารมณ์ในการป้องกันและต่อต้านการทุจริตคอร์รัปชันขององค์การบริหารส่วนตำบลเนินพระปรางค์

องค์การบริหารส่วนตำบลเนินพระปรางค์ ได้กำหนดแนวทางปฏิบัติเพื่อส่งเสริมคุณธรรมจริยธรรมในองค์กร เพื่อป้องกันไม่ให้เกิดการในสังกัดกระทำผิดจริยธรรม ซึ่งมีวัตถุประสงค์ดังนี้

๑. เป็นเครื่องมือกำกับความประพฤติของพนักงานองค์การบริหารส่วนตำบลเนินพระปรางค์ ที่สร้างความโปร่งใส มีมาตรฐานในการปฏิบัติงานที่ชัดเจนและเป็นสากล

๒. ยึดถือเป็นหลักการและแนวทางปฏิบัติอย่างสม่ำเสมอ ทั้งในระดับองค์กรและระดับบุคคล และเป็นเครื่องมือการตรวจสอบการทำงานด้านต่างๆ

๓. ทำให้เกิดรูปแบบองค์กรอันเป็นที่ยอมรับ เพิ่มความน่าเชื่อถือ เกิดความเชื่อมั่นแก่ผู้รับบริการและประชาชนทั่วไป ตลอดจนผู้มีส่วนได้เสีย

๔. ให้เกิดพันธะผูกพันระหว่างองค์กรและพนักงานองค์การบริหารส่วนตำบลเนินพระปรางค์ในทุกระดับ โดยฝ่ายบริหารใช้อำนาจในขอบเขต สร้างระบบความรับผิดชอบต่อตนเอง ต่อองค์กร ผู้บังคับบัญชา ประชาชน และสังคม ตามลำดับ

๕. ป้องกันการแสวงหาประโยชน์โดยมิชอบและความขัดแย้งทางผลประโยชน์ที่อาจเกิดขึ้น รวมทั้งสร้างความโปร่งใสในการปฏิบัติงาน

ประกาศคุณธรรมจริยธรรมของพนักงานส่วนตำบลเนินพระปรางค์ เพื่อให้พนักงานและลูกจ้างมีหน้าที่ดำเนินไปตามกฎหมาย เพื่อรักษาประโยชน์ส่วนรวม และไม่หวังประโยชน์ส่วนตน อำนวยความสะดวกให้บริการประชาชนด้วยความเป็นธรรม ตามหลักธรรมาภิบาล โดยยึดหลักตามค่านิยมหลักของจริยธรรม ดังนี้

๑. ยึดมั่นในคุณธรรมและจริยธรรม
๒. มีจิตสำนึกที่ดี ซื่อสัตย์ สุจริต และรับผิดชอบ
๓. ยึดถือประโยชน์ของประเทศมากกว่าประโยชน์ส่วนตน และไม่มีประโยชน์ทับซ้อน
๔. ยืนหยัดทำในสิ่งที่ถูกต้อง เป็นธรรมและถูกกฎหมาย
๕. ให้บริการประชาชนด้วยความรวดเร็ว มีอัธยาศัยและไม่เลือกปฏิบัติ
๖. ให้บริการข้อมูลข่าวสารแก่ประชาชนอย่างครบถ้วน ถูกต้อง และไม่บิดเบือนข้อเท็จจริง
๗. การมุ่งผลสัมฤทธิ์ของงาน รักษามาตรฐาน มีความโปร่งใส และตรวจสอบได้
๘. ยึดมั่นในระบบประชาธิปไตยอันมีพระมหากษัตริย์ทรงเป็นประมุข
๙. ยึดมั่นในหลักจรรยาวิชาชีพขององค์กร

นอกเหนือจากประกาศคุณธรรมจริยธรรมแล้ว องค์การบริหารส่วนตำบลเนินพระปรางค์ ยังกำหนดค่านิยมร่วมสำหรับองค์กรและพนักงานสังกัดองค์การบริหารส่วนตำบลเนินพระปรางค์ทุกคนพึงยึดถือเป็น

แนวทางปฏิบัติควบคู่ไปกับระเบียบและกฎบังคับข้ออื่นๆ อย่างทั่วถึงและมีประสิทธิภาพ การปฏิบัติตามประมวลจริยธรรมเป็นไปในแนวทางเดียวกัน อันก่อให้เกิดบรรทัดฐานและมาตรฐานเดียวกัน และบรรลุวัตถุประสงค์ที่กำหนดไว้ โดยองค์การบริหารส่วนตำบลเนินพระปรารค์ ได้กำหนดแนวนโยบายการกำกับดูแลเพื่อให้บุคลากรในสังกัดปฏิบัติ ตามประมวลจริยธรรม ดังนี้

นโยบายการกำกับดูแลองค์การที่ดีและแนวทางในการปฏิบัติตามประมวลจริยธรรม
ขององค์การบริหารส่วนตำบลเนินพระปรารค์

๑. การยึดมั่นในระบอบประชาธิปไตยอันมีพระมหากษัตริย์เป็นประมุข มีแนวทางดังนี้

๑.๑ ไม่แสดงการต่อต้านการปกครองระบอบประชาธิปไตยอันมีพระมหากษัตริย์เป็นประมุข หรือสนับสนุนให้นำการปกครองระบอบอื่นที่ไม่มีพระมหากษัตริย์ทรงเป็นประมุขมาใช้ในประเทศไทย

๑.๒ จงรักภักดีต่อพระมหากษัตริย์ และไม่ละเมิดองค์พระมหากษัตริย์ พระราชินี และพระราชทายาทไม่ว่าทางกาย หรือทางวาจา

๒. การยึดมั่นในคุณธรรมและจริยธรรม มีแนวทางดังนี้

๒.๑ ปฏิบัติตามประมวลจริยธรรมอย่างตรงไปตรงมาและไม่กระทำการเลียงประมวลจริยธรรมนี้ในกรณีที่มีข้อสงสัยหรือมีผู้ทักท้วงว่าการกระทำดังกล่าวของพนักงานส่วนตำบลอาจขัดประมวลจริยธรรม พนักงานส่วนตำบลต้องหยุดการกระทำดังกล่าว

๒.๒ ไม่ละเมิดหลักสำคัญทางศีลธรรม ศาสนา และประเพณีในกรณีที่มีข้อขัดแย้งระหว่างประมวลจริยธรรมนี้กับหลักสำคัญทางศีลธรรม ศาสนาหรือประเพณี

๒.๓ หัวหน้าส่วนราชการและผู้บังคับบัญชาในส่วนราชการทุกระดับชั้นต้องปกครองผู้อยู่ใต้บังคับบัญชาด้วยความเที่ยงธรรม โดยไม่เห็นแก่ความสัมพันธ์หรือบุญคุณส่วนตัว

๒.๔ หัวหน้าส่วนราชการและผู้บังคับบัญชาในส่วนราชการทุกระดับชั้นต้องสนับสนุนส่งเสริมและยกย่องผู้อยู่ใต้บังคับบัญชาที่มีความซื่อสัตย์ มีผลงานดีเด่น

๒.๕ ไม่กระทำการใดอันอาจนำความเสื่อมเสียและไม่ไว้วางใจให้เกิดแก่ส่วนราชการหรือราชการโดยรวม

๓. การมีจิตสำนึกที่ดี ซื่อสัตย์และรับผิดชอบ มีแนวทางดังนี้

๓.๑ ปฏิบัติหน้าที่ด้วยความซื่อสัตย์ สุจริต เที่ยงธรรม ไม่มุ่งหวังและแสวงหาผลประโยชน์อันมิควรได้จากการปฏิบัติงาน

๓.๒ ใช้ดุลยพินิจในการตัดสินใจด้วยความยุติธรรม ตรงตามเจตนารมณ์ของกฎหมาย

๓.๓ รับผิดชอบต่อผลการกระทำของตนเอง อธิบายสิ่งที่ตนได้ปฏิบัติอย่างมีเหตุผลและถูกต้อง ชอบธรรม พร้อมยินดีแก้ไขข้อผิดพลาดที่เกิดขึ้น

๓.๔ ควบคุม กำกับ ดูแล ผู้ปฏิบัติงานในความรับผิดชอบของตนไม่ให้กระทำการหรือมีพฤติกรรมในทางมิชอบ

๓.๕ ไม่นำผลงานของผู้อื่นมาเป็นของตนเอง

๓.๖ อุทิศตนให้การปฏิบัติงานในหน้าที่ด้วยความรอบคอบระมัดระวัง และเต็มกำลังความสามารถที่มีอยู่ ในกรณีที่ต้องไปปฏิบัติงานอื่นของรัฐด้วย จะต้องไม่ทำให้งานในหน้าที่เสียหาย

๓.๗ ละเว้นจากการกระทำที่ก่อให้เกิดความเสียหายต่อตำแหน่งหน้าที่ของตนเองหรือพนักงานส่วนตำบลคนอื่น

๓.๘ ใช้ดุลยพินิจและตัดสินใจในการปฏิบัติหน้าที่ด้วยความรู้ความสามารถเยี่ยงที่ปฏิบัติในวิชาชีพ

๓.๙ เมื่อเกิดความผิดพลาดขึ้นจากการปฏิบัติหน้าที่ต้องรีบแก้ไขให้ถูกต้องและแจ้งให้หัวหน้าส่วนราชการทราบ

๓.๑๐ ไม่ขัดขวางการตรวจสอบของหน่วยงานที่มีหน้าที่ตรวจสอบกฎหมายหรือประชาชนต้องให้ความร่วมมือกับหน่วยงานที่มีหน้าที่ตรวจสอบตามกฎหมาย

๓.๑๑ ไม่สั่งราชการด้วยวาจาในเรื่องที่อาจก่อให้เกิดความเสียหายแก่ราชการ ในกรณีที่สั่งราชการด้วยวาจาในเรื่องดังกล่าวให้ผู้ได้บังคับบัญชาบันทึกเรื่องเป็นลายลักษณ์อักษรตามคำสั่งเพื่อให้ผู้สั่งพิจารณาสั่งการต่อไป

๔.การยึดถือประโยชน์ของประเทศชาติเหนือกว่าผลประโยชน์ส่วนตัวและไม่มีผลประโยชน์ทับซ้อน มีแนวทางดังนี้

๔.๑ ไม่นำความสัมพันธ์ส่วนตัวที่เคยมีต่อบุคคลอื่น ไม่ว่าจะเป็ญาติพี่น้อง พรรคพวก เพื่อนฝูง หรือผู้มีบุญคุณส่วนตัว มาประกอบการใช้ดุลยพินิจให้คุณหรือให้โทษแก่บุคคลนั้น

๔.๒ ไม่ใช่เวลาราชการ เงิน ทรัพย์สิน บุคลากร บริการ หรือสิ่งอำนวยความสะดวกของทางราชการไปเพื่อประโยชน์ส่วนตัวของตนเองหรือผู้อื่น เว้นแต่ได้รับอนุญาตโดยชอบด้วยกฎหมาย

๔.๓ ไม่กระทำการ หรือดำรงตำแหน่ง หรือปฏิบัติการใดในฐานะส่วนตัว ซึ่งก่อให้เกิดความเคลือบแคลงหรือสงสัยว่าจะขัดกับประโยชน์ส่วนรวมที่อยู่ในความรับผิดชอบของหน้าที่

๔.๔ ในการปฏิบัติหน้าที่ที่รับผิดชอบในหน่วยงานโดยตรงหรือหน้าที่อื่นต้องยึดถือประโยชน์ของทางราชการเป็นหลัก

๔.๕ ไม่เรียก รับ หรือยอมจะรับ หรือยอมให้ผู้อื่นเรียก รับ หรือยอมรับซึ่งของตอบแทนของตนหรือของญาติของตนไม่ว่าก่อนหรือหลังดำรงตำแหน่งหรือไม่เกี่ยวข้องกับการปฏิบัติหน้าที่แล้วก็ตาม

๔.๖ ไม่ใช่ตำแหน่งหรือกระทำการที่เป็นคุณหรือเป็นโทษแก่บุคคลใด เพราะมีอคติ

๔.๗ ไม่เสนอหรืออนุมัติโครงการ การดำเนินการ หรือการทำนิติกรรมหรือสัญญาซึ่งตนเองหรือบุคคลอื่นได้ประโยชน์อันมิควรได้โดยชอบด้วยกฎหมาย

๕.การยืนหยัดทำในสิ่งที่ถูกต้อง เป็นธรรมและถูกกฎหมาย มีแนวทางดังนี้

๕.๑ ปฏิบัติตามประมวลจริยธรรมอย่างตรงไปตรงมา และไม่กระทำการเลียงประมวลจริยธรรมนี้

๕.๒ เมื่อรู้หรือพบเห็นการฝ่าฝืนประมวลจริยธรรมนี้ พนักงานส่วนตำบลต้องมีหน้าที่รายงานการฝ่าฝืนดังกล่าวพร้อมหลักฐานพยานต่อหัวหน้าส่วนราชการ

๕.๓ ต้องรายงานการดำรงตำแหน่งที่ได้รับค่าตอบแทนและไม่ได้รับค่าตอบแทนในนิติบุคคลซึ่งมิใช่ส่วนราชการ รัฐวิสาหกิจ องค์การมหาชน ราชการส่วนท้องถิ่น ต่อหัวหน้าส่วนราชการในกรณีที่มีการดำรงตำแหน่งนั้นๆอาจขัดแย้งกับการปฏิบัติหน้าที่

๕.๔ ในกรณีที่พนักงานส่วนตำบลเข้าร่วมประชุมและพบว่ามีกรกระทำซึ่งมีลักษณะตามข้อ ๕.๒ หรือข้อนี้พนักงานส่วนท้องถิ่นมีหน้าที่ต้องคัดค้านการกระทำดังกล่าว

๕.๕ ปฏิบัติหน้าที่ด้วยความรู้ความสามารถ และทักษะในการดำเนินงานปฏิบัติหน้าที่โดยยึดมั่นในความถูกต้องเที่ยงธรรมถูกต้องตามหลักกฎหมายระเบียบปฏิบัติ

๕.๖ ปฏิบัติหน้าที่โดยยึดมั่นในระบบคุณธรรม เพื่อประโยชน์สุขของประชาชน รวมทั้งละเว้นการแสวงหาตำแหน่ง บำเหน็จความชอบและประโยชน์อื่นใดจากบุคคลอื่นโดยมิชอบ

๕.๗ ตัดสินใจและกระทำการใดๆโดยยึดประโยชน์ส่วนรวมของประเทศชาติ ประชาชนมากกว่าประโยชน์ส่วนตัว

๕.๘ ประพฤติตนเป็นแบบอย่างที่ดีของผู้ใต้บังคับบัญชายึดมั่นความถูกต้อง เที่ยงธรรม ยึดถือผลประโยชน์ของชาติ

๖. การให้บริการแก่ประชาชนด้วยความรวดเร็ว มีอัธยาศัย และไม่เลือกปฏิบัติ มีแนวทางดังนี้

๖.๑ ปฏิบัติให้ลุล่วง โดยไม่หลีกเลี่ยง ละเลย หรือละเว้น การใช้อำนาจเกินกว่าที่มีอยู่ตามกฎหมาย

๖.๒ ปฏิบัติหน้าที่ หรือดำเนินการอื่น โดยคำนึงศักดิ์ศรีความเป็นมนุษย์ และสิทธิเสรีภาพของบุคคล ไม่กระทำการให้กระทบสิทธิเสรีภาพของบุคคลอื่นก่อภาระหรือหน้าที่ให้บุคคลโดยไม่มีอำนาจตามกฎหมาย

๖.๓ ให้บริการและอำนวยความสะดวกแก่ประชาชนโดยมีอัธยาศัยที่ดี ปราศจากอคติ และไม่เลือกปฏิบัติต่อบุคคลผู้มาติดต่อโดยไม่เป็นธรรมในเรื่องถิ่นกำเนิด เชื้อชาติ ภาษา เพศ อายุ ความพิการ สภาพกายหรือสุขภาพ สถานะของบุคคล ฐานะทางเศรษฐกิจหรือสังคม ความเชื่อทางศาสนา การศึกษา อบรม หรือความคิดเห็นทางการเมืองอันไม่ขัดต่อรัฐธรรมนูญ เว้นแต่จะดำเนินการตามมาตรการที่รัฐกำหนด เพื่อขจัดอุปสรรค หรือส่งเสริมให้บุคคลสามารถใช้สิทธิและเสรีภาพได้ เช่นเดียวกับบุคคลอื่น หรือเป็นการเลือกปฏิบัติที่มีเหตุผล เป็นธรรม และเป็นที่ยอมรับกันทั่วไป

๖.๔ ละเว้นการให้สัมภาษณ์ การอภิปราย การแสดงปาฐกถา การบรรยาย หรือการวิพากษ์วิจารณ์อันกระทบต่อความเป็นกลางทางการเมือง เว้นแต่เป็นการแสดงความคิดเห็นทางวิชาการตามหลักวิชา

๖.๕ ไม่เอื้อประโยชน์เป็นพิเศษให้แก่ญาติพี่น้อง พรรคพวกเพื่อนฝูงหรือผู้มีบุญคุณและต้องปฏิบัติหน้าที่ด้วยความเที่ยงธรรมไม่เห็นแก่หน้าผู้ใด

๖.๖ ไม่ลอกหรือนำผลงานของผู้อื่นมาใช้เป็นของตนเองโดยมิได้ระบุแหล่งที่มา

๖.๗ ให้บริการด้วยความกระตือรือร้น เอาใจใส่และให้เกียรติผู้รับบริการ

๖.๘ สอดส่องดูแล และให้บริการแก่ผู้รับบริการด้วยความสะดวก รวดเร็ว เสมอภาค ยุติธรรม และมีอัธยาศัยไมตรี

๖.๙ ให้บริการด้วยภาษาถ้อยคำสุภาพ ชัดเจน เข้าใจง่าย หลีกเลี่ยงการใช้ศัพท์เทคนิคหรือถ้อยคำภาษากฎหมายที่ผู้รับบริการไม่เข้าใจ

๖.๑๐ ปฏิบัติงานด้วยความถูกต้อง รอบคอบ รวดเร็ว ระมัดระวังไม่ให้เกิดข้อผิดพลาดหรือกระทบสิทธิของบุคคลอื่น

๖.๑๑ เปิดช่องทางการรับฟังความคิดเห็นของประชาชน ผู้มีส่วนได้เสียในสถานที่ให้บริการและนำข้อมูลดังกล่าวมาใช้ในการแก้ไขปัญหา ปรับปรุงพัฒนาหน่วยงานและการให้บริการประชาชน

๗. การให้ข้อมูลข่าวสารแก่ประชาชนอย่างครบถ้วน ถูกต้อง และไม่บิดเบือนข้อเท็จจริง มีแนวทางดังนี้

๗.๑ ไม่ใช้ข้อมูลที่ได้มาจากการดำเนินงานไปเพื่อการอื่น อันไม่ใช้การปฏิบัติหน้าที่ โดยเฉพาะอย่างยิ่งเพื่อเอื้อประโยชน์แก่ตนเองหรือบุคคลอื่น

๗.๒ ชี้แจง แสดงเหตุผลที่แท้จริงอย่างครบถ้วนในกรณีที่กระทำการอันกระทบต่อสิทธิและเสรีภาพบุคคลอื่น ไม่อนุญาตหรือไม่อนุมัติตามคำขอของบุคคล หรือเมื่อบุคคลร้องขอตามกฎหมายเว้นแต่การอันคณะกรรมการวิธีปฏิบัติราชการทางปกครองได้กำหนดยกเว้นไว้ ทั้งนี้ จะต้องดำเนินการภายใน ระยะเวลาที่กำหนด

๗.๓ เปิดเผยหลักเกณฑ์ ขั้นตอน วิธีปฏิบัติงาน ให้ผู้รับบริการได้รับทราบ รวมถึงให้ข้อมูลข่าวสารแก่ผู้มาร้องขอตามกรอบของระเบียบ กฎหมาย

๗.๔ ใช้ข้อมูลข่าวสารของทางราชการในทางที่เป็นประโยชน์ถูกต้อง ด้วยความระมัดระวัง ไม่เปิดเผยข้อมูลข่าวสารที่เป็นความลับของทางราชการ

๗.๕ ปกปิดข้อมูลส่วนบุคคลอันไม่ควรเปิดเผยที่อยู่ในความรับผิดชอบของหน่วยงาน

๘. การมุ่งผลสัมฤทธิ์ของงาน รักษามาตรฐาน มีคุณภาพ โปร่งใส และตรวจสอบได้ มีแนวทางดังนี้

๘.๑ ปฏิบัติงานโดยมุ่งประสิทธิภาพและประสิทธิผลของงานให้เกิดผลดีที่สุดจนเต็มกำลังความสามารถ

๘.๒ ใช้งบประมาณ ทรัพย์สิน สิทธิและประโยชน์ที่ทางราชการจัดให้ ด้วยความประหยัดคุ้มค่า ไม่ฟุ่มเฟือย

๘.๓ ใช้ความรู้ความสามารถ ความระมัดระวังในการปฏิบัติหน้าที่ ตามคุณภาพและมาตรฐานวิชาชีพโดยเคร่งครัด

๘.๔ อุทิศตนให้กับการปฏิบัติงานในหน้าที่ด้วยความรอบคอบระมัดระวัง และเต็มกำลังความสามารถที่มีอยู่ ในกรณีที่ต้องไปปฏิบัติงานอื่นของรัฐด้วย จะต้องไม่ทำให้งานในหน้าที่เสียหาย

๘.๕ ละเว้นจากการกระทำทั้งปวงที่ก่อให้เกิดความเสียหายต่อตำแหน่งหน้าที่ของตน หรือของพนักงานส่วนตำบลอื่น ไม่ก้าวกายหรือแทรกแซงการปฏิบัติหน้าที่ของพนักงานส่วนตำบลอื่นโดยมิชอบ

๘.๖ ใช้ดุลพินิจและตัดสินใจในการปฏิบัติหน้าที่ด้วยความรู้ ความสามารถ ที่ปฏิบัติในวิชาชีพตรงไปตรงมาปราศจากอคติส่วนตัว ตามข้อมูลพยานหลักฐานและความเหมาะสมของแต่ละกรณี

๘.๗ เมื่อเกิดความผิดพลาดขึ้นจากการปฏิบัติหน้าที่ ต้องรีบแก้ไขให้ถูกต้อง และแจ้งให้หัวหน้าส่วนราชการทราบโดยพลัน

๘.๘ ไม่ขัดขวางการตรวจสอบของหน่วยงานที่มีหน้าที่ตรวจสอบตามกฎหมายหรือประชาชนต้องให้ความร่วมมือกับหน่วยงานที่มีหน้าที่ตรวจสอบตามกฎหมายหรือประชาชนในการตรวจสอบโดยใช้ข้อมูลที่เป็นจริงและครบถ้วน เมื่อได้รับคำร้องขอในการตรวจสอบ

๘.๙ ไม่สั่งราชการด้วยวาจาในเรื่องที่อาจก่อให้เกิดความเสียหายแก่ราชการ ในกรณีที่สั่งราชการด้วยวาจาในเรื่องดังกล่าว ให้ผู้ใต้บังคับบัญชาบันทึกเรื่องลายลักษณ์อักษรตามคำสั่งเพื่อให้ผู้สั่งพิจารณาสั่งการต่อไป

๘.๑๐ ปฏิบัติงานด้วยความเอาใจใส่ มานะพยายาม มุ่งมั่นและปฏิบัติหน้าที่เสร็จสมบูรณ์ภายในเวลาที่กำหนดงานในความรับผิดชอบให้บรรลุผลสำเร็จตามเป้าหมายภายในเวลาได้ผลลัพธ์ตามเป้าหมาย คัดค้านด้วยวิธีการที่ถูกต้องที่กำหนด โดยวิธีการ กระบวนการ ถูกต้องชอบธรรม เกิดประโยชน์สูงสุดต่อประเทศชาติ ประชาชน

๘.๑๑ ปฏิบัติงานอย่างมืออาชีพ โดยใช้ทักษะ ความรู้ ความสามารถ และหน่วยงาน โดยใช้ทรัพยากรอย่างประหยัดและอย่างเต็มที่ด้วยความถูกต้อง รอบคอบ ระมัดระวัง เพื่อรักษาผลประโยชน์ส่วนรวมอย่างเต็มความสามารถ

๘.๑๒ พัฒนาตนเองให้เป็นผู้มีความรอบรู้ และมีความรู้ ความสามารถทักษะ ในการปฏิบัติงานในหน้าที่

๘.๑๓ พัฒนาระบบการทำงานให้ได้ผลงานที่ดี มีคุณภาพประสิทธิภาพ ประสิทธิภาพ และเป็นแบบอย่างได้

๘.๑๔ จัดระบบการจัดเก็บเอกสาร ข้อมูล รวมทั้งสถานที่ให้เป็นระบบระเบียบ เอื้ออำนวยต่อการทำงานให้สำเร็จตามเป้าหมาย

๘.๑๕ ดูแลรักษาและใช้ทรัพย์สินของทางราชการอย่างประหยัด คัดค้านเหมาะสม ด้วยความระมัดระวัง มิให้เสียหายหรือสิ้นเปลืองเสมือนเป็นทรัพย์สินของตนเอง

๙. การยึดมั่นในหลักจรรยาวิชาชีพขององค์กร มีแนวทางดังนี้

๙.๑ จงรักภักดีต่อชาติ ศาสนา พระมหากษัตริย์

๙.๒ เป็นแบบอย่างที่ดีในการรักษาไว้และปฏิบัติตามรัฐธรรมนูญแห่งราชอาณาจักรไทย ทุกประการไม่ละเมิดรัฐธรรมนูญ กฎหมาย กฎ ข้อบังคับหรือมติคณะรัฐมนตรีที่ชอบด้วยกฎหมายในกรณีมีข้อสงสัย หรือมีข้อทักท้วงว่าการกระทำไม่ชอบด้วยรัฐธรรมนูญ กฎหมาย กฎข้อบังคับหรือมติคณะรัฐมนตรีที่ชอบด้วยกฎหมายพนักงานส่วนตำบลต้องแจ้งให้หัวหน้าส่วนราชการและคณะกรรมการจริยธรรมพิจารณา และจะดำเนินการต่อได้ต่อเมื่อได้ขอยุติจากหน่วยงานที่มีอำนาจหน้าที่แล้ว

๙.๓ เป็นแบบอย่างที่ดีในการเป็นพลเมืองดี เคารพและปฏิบัติตามกฎหมายอย่างเคร่งครัด

๙.๔ ไม่ประพฤติตนอันอาจก่อให้เกิดความเสื่อมเสียต่อเกียรติภูมิของตำแหน่งหน้าที่ รักศักดิ์ศรีของตนเอง โดยประพฤติตนให้เหมาะสมกับการเป็นพนักงานส่วนตำบลที่ดี อยู่ในระเบียบวินัย กฎหมาย และเป็นผู้มีคุณธรรมที่ดี

๙.๕ ปฏิบัติหน้าที่อย่างเต็มกำลังความสามารถ ด้วยความเสียสละ พุ่มเทสติปัญญา ความรู้ความสามารถ ให้บรรลุผลสำเร็จและมีประสิทธิภาพตามภาระหน้าที่ที่ได้รับมอบหมาย เพื่อให้เกิดประโยชน์สูงสุดแก่ประเทศชาติและประชาชน

๙.๖ มุ่งแก้ปัญหาความเดือดร้อนของประชาชนด้วยความเป็นธรรม รวดเร็ว และมุ่งเสริมสร้างความเข้าใจอันดีระหว่างหน่วยงานและประชาชน

๙.๗ ปฏิบัติหน้าที่ด้วยความสุภาพ เรียบร้อย มีอัธยาศัย

๙.๘ รักษาความลับที่ได้จากการปฏิบัติหน้าที่ การเปิดเผยข้อมูลที่เป็นความลับโดยพนักงานส่วนตำบล/พนักงานจะกระทำได้อต่อเมื่อมีอำนาจหน้าที่และได้รับอนุญาตจากผู้บังคับบัญชาหรือเป็นไปตามกฎหมายกำหนดเท่านั้น

๙.๑๐ รักษาและเสริมสร้างความสามัคคีระหว่างผู้ร่วมงานพร้อมกับให้ความช่วยเหลือเกื้อกูลซึ่งกันและกันในทางที่ชอบ

- เคารพต่อความเชื่อ และค่านิยมของบุคคลหรือเพื่อนร่วมงาน
- ยอมรับความคิดเห็นที่แตกต่าง และบริหารจัดการความขัดแย้งอย่างมีเหตุผล
- ไม่ผูกขาดการปฏิบัติงานหรือเกี่ยงงาน อันอาจทำให้เกิดการแตกความ

สามัคคีในหน่วยงาน

- ประสานงานกับทุกฝ่ายที่เกี่ยวข้องด้วยการรักษาสัมพันธภาพในการปฏิบัติงาน

๙.๑๑ ไม่ใช้สถานะหรือตำแหน่งไปแสวงหาประโยชน์ที่มีควรได้สำหรับตนเองหรือผู้อื่น ไม่ว่าจะเป็ประโยชน์ในทางทรัพย์สินหรือไม่ก็ตาม ตลอดจนไม่รับของขวัญหรือประโยชน์อื่นใดจากผู้ร้องเรียนหรือบุคคลที่เกี่ยวข้องเพื่อประโยชน์ต่างๆอันอาจเกิดจากการปฏิบัติหน้าที่ของตน เว้นแต่เป็นการให้โดยธรรมจรรยาหรือการให้ตามประเพณี

๙.๑๒ ประพฤติตนให้สามารถทำงานร่วมกับผู้อื่นด้วยความสุภาพ มีน้ำใจ มีมนุษยสัมพันธ์อันดี ต้องไม่ปิดบังข้อมูลที่จำเป็นในการปฏิบัติงานของเพื่อนร่วมงาน และไม่นำผลงานของผู้อื่นมาแอบอ้างเป็นผลงานของตน

๑๐. การสร้างจิตสำนึกให้ประชาชนในท้องถิ่นประพฤติตนเป็นพลเมืองที่ดีร่วมกันพัฒนาชุมชนให้น่าอยู่ คุณธรรมและคุณสลาภาพสิ่งแวดล้อมให้สอดคล้องรัฐธรรมนูญฉบับปัจจุบัน มีแนวทางดังนี้

๑๐.๑ ปลุกฝังจิตใจให้ประชาชนมีความรับผิดชอบต่อนองและสังคม สร้างคุณธรรมจริยธรรม รู้จักเสียสละ ร่วมแรงร่วมใจ มีความร่วมมือในการทำประโยชน์เพื่อส่วนรวมช่วยลดยปัญหาที่เกิดขึ้นในสังคม ช่วยกันพัฒนาคุณภาพชีวิต เพื่อเป็นหลักการในการดำเนินชีวิต ช่วยแก้ปัญหาและสร้างสรรค์ให้เกิดประโยชน์สุขแก่สังคม

๑๐.๒ สร้างจิตสาธารณะเพื่อประโยชน์ต่อนองและสังคม

- สร้างวินัยในตนเอง ตระหนักถึงการมีส่วนร่วมในระบบประชาธิปไตย รู้ถึงขอบเขตของสิทธิ เสรีภาพ หน้าที่ความรับผิดชอบ ต่อนองและสังคม

- ให้ความสำคัญต่อสิ่งแวดล้อม ตระหนักเสมอว่าตนเองคือส่วนหนึ่งของสังคม ต้องมีความรับผิดชอบในการรักษาสิ่งแวดล้อมซึ่งเป็นเรื่องของส่วนรวมทั้งต่อประเทศชาติ และโลกใบนี้

- ตระหนักถึงปัญหาและผลกระทบที่เกิดขึ้นกับสังคม ให้ถือว่าเป็นปัญหา ของตนเอง เช่น กันหลีกเลี่ยงไม่ได้ ต้องช่วยกันแก้ไข

- ยึดหลักธรรมในการดำเนินชีวิต เพราะหลักธรรมหรือคำสั่งสอนในทุกศาสนา ที่นับถือ สอนให้คนทำความดี

๑๐.๓ การดำรงชีวิตตามหลักปรัชญาเศรษฐกิจพอเพียง ดำเนินชีวิตบนทางสายกลาง โดยยึดหลักความพอประมาณ ความมีภูมิคุ้มกันที่ดี ภายใต้เงื่อนไขความรู้และคุณธรรม

- ยึดหลักความพอประมาณ โดยดำรงชีวิตเหมาะสมกับฐานะของตนเองและสังคม พัฒนาตนเองให้มีความอดุสาหะ ขยันหมั่นเพียร ประหยัด และดีขึ้นเป็นลำดับ

- ยึดหลักความมีเหตุผล โดยถือปฏิบัติตนและปฏิบัติงานอย่างมีระบบ มีเหตุผลถูกต้อง โปร่งใส เป็นธรรม ก่อนตัดสินใจดำเนินการใดๆ ต้องคำนึงถึงผลที่คาดว่าจะเกิดขึ้นต่อส่วนรวมและต่อตนเอง

- ยึดหลักการมีภูมิคุ้มกันที่ดี ด้วยการดำเนินชีวิตและปฏิบัติงาน โดยมีเป้าหมายมีการวางแผนและดำเนินการไปสู่เป้าหมายด้วยความรอบคอบ ประหยัด อดทน อดออม บนพื้นฐานความรู้และคุณธรรมเพื่อให้บรรลุเป้าหมาย

- ประพฤติตนเป็นแบบอย่างที่ดีในการน้อมนำปรัชญาของเศรษฐกิจพอเพียงสู่การปฏิบัติ

๑๐.๔ ไม่ละเมิดรัฐธรรมนูญ กฎหมาย กฎ ข้อบังคับหรือมติคณะรัฐมนตรีที่ชอบด้วยกฎหมาย

๑๑. แสดงหรือมีเจตนารมณ์ร่วมกันในการป้องกันและต่อต้านการทุจริตคอร์รัปชัน

๑๑.๑ บุคลากรขององค์การบริหารส่วนตำบลเนินพระปรางค์ จะไม่เข้าไปเกี่ยวข้องกับเรื่องทุจริตคอร์รัปชัน ไม่ว่าจะโดยทางตรงหรือทางอ้อม

๑๑.๒ บุคลากรขององค์การบริหารส่วนตำบลเนินพระปรางค์ ไม่พึงละเลยหรือเพิกเฉยเมื่อพบเห็นการกระทำที่เข้าข่ายการทุจริตคอร์รัปชันที่เกี่ยวข้องกับองค์การบริหารส่วนตำบลเนินพระปรางค์ โดยต้องแจ้งให้ผู้บังคับบัญชา หรือบุคคลที่รับผิดชอบทราบ และให้ความร่วมมือในการตรวจสอบข้อเท็จจริงต่างๆ หากมีข้อสงสัยหรือข้อซักถามให้ปรึกษากับผู้บังคับบัญชา หรือบุคคลที่กำหนดให้ทำหน้าที่รับผิดชอบเกี่ยวกับการติดตามการปฏิบัติตามประมวลจริยธรรมของบุคลากรแต่ละประเภทตามที่กำหนดไว้

๑๑.๓ บุคลากรขององค์การบริหารส่วนตำบลเนินพระปรางค์ จะตระหนักถึงความสำคัญในการเผยแพร่ ให้ความรู้ และทำความเข้าใจกับบุคคลอื่นที่ต้องปฏิบัติหน้าที่ที่เกี่ยวข้องกับองค์การบริหารส่วนตำบลเนินพระปรางค์ หรืออาจเกิดผลกระทบต่อองค์การบริหารส่วนตำบลเนินพระปรางค์ ในเรื่องที่ต้องปฏิบัติมิให้เกิดการทุจริตคอร์รัปชัน

๑๑.๔ บุคลากรขององค์การบริหารส่วนตำบลเนินพระปรางค์ จะมุ่งมั่นที่จะสร้างและรักษาวัฒนธรรมองค์กรที่ยึดมั่นว่าการทุจริตคอร์รัปชัน และการให้หรือรับสินบนเป็นการกระทำที่ยอมรับไม่ได้ ไม่ว่าจะเป็นการกระทำกับบุคคลใดก็ตาม หรือการทำธุรกรรมกับภาครัฐหรือภาคเอกชน

★★★★★★★★★★★★